



—  
2020/2021



# SPIS TREŚCI

HIP-HOPOWE BALLADY I ROMANSE	4	HOROSKOP KOMIKSOWY	26	KSIĄŻECZKA POLI HARLENDER	
SZTUKA PRZECIWI!	6	Warsztaty z tworzenia komiksu		„ŻECZY DLA MALAŻY”	54
Mozaika pamięci		PODWÓJNE URODZINY	28	Wydawnictwo Galerii Miejskiej we Wrocławiu z komentarzem	
PIKNIKI CZYTELNICZE	8	NA ULICY SEMPOŁOWSKIEJ		Mariusza Urbanka	
Niekonwencjonalna forma promocji czytelnictwa		Dzień otwarty w Ośrodku Działań Twórczych Światowid	30	SPACERY PO WYSTAWIE „IMPERATYW”	56
WOLNA SZKOŁA	10	LITERY NA WARSZTAT		Z AKTORAMI	
Otwarta platforma wymiany wiedzy		Robimy wystawę – zajęcia z projektowania graficznego	32	Wideoetiudy aktorskie do wystawy „Imperatyw”	
DRZWI OTWARTE-INTEGRACJA	12	PRACOWNIA PEDAGOGIKI		WSPÓLORGANIZACJA WIRTUALNEJ	
Integracyjne warsztaty artystyczne		TEATRU -1	32	WYSTAWY „ŻYCIE”	58
HURRA LEŚNICA	14	Teatr bliski, przyjazny, dostępny		Prezentacja sztuki z zachowaniem bezpiecznego dystansu	
Cykl warsztatów poświęconych osiedlu Leśnica		BAJKOWE PORANKI	34	POLEGIWACZ	60
Z ZAMKIEM PO DRODZE	16	W ZAJEZDNI		Mikroarchitektura integracyjna	
Warsztaty i działania twórcze poza murami instytucji		DZIEŃ SĄSIADA	36	LUDZIE OGNI	62
MANUFAKTURA ŚWIĄTECZNA	18	SĄSIEDZKIE SPACERY	38	Festyn archeologiczny	
Rodzinne warsztaty świąteczne		Wycieczki po wrocławskich osiedlach		POSTĘPOWNIK	64
SĄSIEDZKI PCHLI TARG		MIKROGRANTY – MIKROAGORA	40	Przewodnik po naturze i sztuce	
POD CHMURKĄ	20	POŚPIEWAJ MI MAMO,		KOBIECY KRĄG NA WYSTAWIE	
Wymiana dóbr nie tylko kulturalnych		POŚPIEWAJ MI TATO	42	„STANY SKUPIENIA”	66
SPACERY Z KAWIARNIĄ I KAWĄ	22	Akcja społeczna prowadzona przez Narodowe Forum Muzyki		Warsztaty na temat: Reżim piękna, Wokół seksualności,	
Integrujące społeczność lokalną zwiedzanie Wrocławia		im. Witolda Lutosławskiego we Wrocławiu		Supermatki, superbohaterki	
HISTORIE OSIEDLOWE	24	PRODUKCJA FILMU „MUZYCZNE PIEKŁO”	44	EKSPERYMENTALNIE #1	68
W KAWIARNI SĄSIEDZKIEJ	24	POCIĄG DO KOMIKSU	46	PRZEŁOMY CIELESNOŚCI	70
Spotkania z mieszkańcami i osiedlowymi społecznikami,		BAJKOWA BIBLIOTEKA	48	Warsztaty tańca intuicyjnego do dzieł sztuki	
aktywistami, osobami zaangażowanymi w lokalną społeczność		Wykorzystanie sztuki lalkarskiej w promocji czytelnictwa		SPACER PONAD ODDZIAŁAMI!	72
i realizującymi ważne dla tej społeczności i dla Wrocławia		KINO KDM	50	KONKURS #ETNOLIFESTYLE	74
działania, projekty		Pokazy filmowe przed galerią SIC!		Rzemiosło w wymiarze domowym	
		SZTUKA NA ZAMÓWENIE	52		
		Mobilna galeria z wystawą Bena Wrighta „gatunki inwazyjne”			

# SPINACZ

—  
Twórca koncepcji: Marek Sztark  
Koordynacja projektu: Anna Lewińska  
Redakcja: Marta Mizuro  
Projekt graficzny: Artur Busz

Wydawca:  
Strefa Kultury Wrocław  
Ul. Świdnicka 8B  
50-067 Wrocław  
www.strefakultury.pl

Niniejsza publikacja została opublikowana na licencji CC BY-NC 4.0.



## WSTĘP

To, co robią animatorzy kultury, specjaliści ds. edukacji, organizatorzy przedsięwzięć w instytucjach kultury, działacze organizacji pozarządowych, „wolni strzelcy”, artyści, nauczyciele, żeby pole kultury poszerzyć, objaśnić, przybliżyć – widzą i doceniają przede wszystkim ci, których to dotyczy, którzy są zaangażowani w działanie lub do niego zaproszeni. W pracowniach domów kultury, bibliotek, kuluarach teatrów, salach dydaktycznych muzeów, centrach aktywności lokalnej, na podwórkach – to tam odbywają się niezwykle intensywne działania, emocjonujące rozmowy, angażujące warsztaty. A uczestnicy tych działań bardziej lub mniej świadomie stają się społecznością instytucji kultury.

Pomysły na to, jak zamieniać publiczność w społeczność, jak pobudzać kreatywność i przełamywać bariery, jak otwierać przestrzenie instytucji, jak pomagać w poruszaniu się po gęstym od znaczeń polu sztuki rodzą się z wielu doświadczeń, eksperymentów, rozmów i refleksji. Troszczą się o nie zespoły kreatywne instytucji, ich działły edukacyjne, innymi słowy: ludzie w tych instytucjach pracujący. Stają oni przed różnymi wyzwaniami. Jak dobrać adekwatne metody do zastanej sytuacji? Jak przeprowadzić skutecznie działanie animacyjne w zupełnie innych warunkach niż zwykle? Jak zaadaptować metodę organizacji pikniku, warsztatów podwórkowych czy wspólnego wykonania mozaiki u siebie? Trudno sięgać po literaturę metodyczną o animacji i edukacji kulturalnej, bo piśmiennictwo jest bardzo skromne. Łatwiej oprzeć się na wymianie doświadczeń.

Dlatego postanowiliśmy wznowić prace nad „SPINACZEM”. Ideą zebrania w jednym miejscu ciekawych pomysłów i metod pracy animatorów oraz edukatorów kultury. Wrocławskie instytucje i organizacje pozarządowe działające w polu kultury znane są z oryginalnych pomysłów i rozwiązań. Wiele z nich to znane, nie tylko w Polsce, metody aktywizowania społeczności, a także pobudzania żywego uczestnictwa w kulturze czy twórczości.

Pierwsza edycja „SPINACZA” powstała w 2016 roku, jako rodzaj podsumowania „Europejskiej Stolica Kultury Wrocław 2016”. Zebraliśmy wówczas najciekawsze pomysły animatorów i edukatorów z całego regionu Dolnego Śląska.

Tym razem przyglądamy się pomysłom z Wrocławia. Zachęcamy do zapoznania się z nimi i z ich twórcami, wzajemnej inspiracji i współpracy.

Marek Sztark

# HIP-HOPOWE BALLADY I ROMANSE



Hip hopowe ballady i romanse, fot. CK Agora

## INSPIRACJE

Pomysł na projekt narodził się przypadkowo. Pierwotnie jego lider, Mateusz Wilkoń – wnuk znanego artysty-plastyka Józefa Wilkonia, miał zająć się tekstami Jana Brzechwy, ale zawsze marzył o stworzeniu tekstów hip-hopowych na podstawie *Ballad i romansów* Adama Mickiewicza. W ten sposób zainspirował koordynatora do rozpisania projektu.

## W SKRÓCIE

Projekt „Hip-Hopowe Ballady i Romanse” narodził się ze współpracy Centrum Kultury Agora i Fundacji Arka im. Józefa Wilkonia oraz jego wnuka Mateusza Wilkonia – reprezentanta warszawskiej sceny hip-hop. Za pomocą cyklu przystępnych tematycznie warsztatów chcieliśmy ułatwić dostęp do kultury młodzieży z Wrocławskiego Ośrodka Wychowawczego im. Wojtka Bellona. W efekcie doprowadziło to do stworzenia interaktywnego spektaklu połączonego z pokazem multimedialnym.

## SZCZEGÓŁY PROJEKTU

Liczba organizatorów: zespół instytucji  
Liczba uczestników: 20 osób  
Czas trwania: 3 miesiące  
Wymagane materiały/sprzęt:  
studio nagrań z wyposażeniem i obsługą

## REALIZACJA

Wrocław Osiedle Kartowice-Różanka  
kwiecień – czerwiec 2019 r.

## KATEGORIA

włączanie / integracja / warsztaty / dzieło zbiorowe

## POZIOM TRUDNOŚCI: 3

## ZESPÓŁ

Zespół Centrum Kultury Agora  
Centrum Kultury Agora, ul. Serbska 5a

## FINANSOWANIE

Ministerstwo Kultury Dziedzictwa  
Narodowego i Sportu, program  
„Kultura Dostępna”.



## ŹRÓDŁA

[www.ckagora.pl/portfolio-items/hip-hopowe-ballady-i-romanse-2](http://www.ckagora.pl/portfolio-items/hip-hopowe-ballady-i-romanse-2)  
[www.youtube.com/watch?v=NBR-lzRUsg4](https://www.youtube.com/watch?v=NBR-lzRUsg4)



## KONTAKT

[sekretariat@ckagora.pl](mailto:sekretariat@ckagora.pl)

## JAK TO ZROBIĆ?

Wybieramy klasycznego poetę polskiego, którego teksty byłby interesujące w przełożeniu na język hip-hopu. Następnie szukamy artysty, który będzie zainteresowany realizacją takiego projektu i który nada mu kierunek artystyczny oraz skompletuje własną ekipę realizatorów. Kolejnym krokiem są poszukiwania partnera. W naszym przypadku idealnym okazał się ośrodek pracujący z tzw. trudną młodzieżą, wywodząca ze środowisk wykluczonych. Dzięki warsztatowej pracy z doświadczonymi artystami sceny hip-hopowej uczestnicy zdobywali wiedzę z melorecytacji tekstów Adama Mickiewicza, zawartych w zbiorze Ballady i romanse, i rapowania ich do przygotowanej muzyki. Składający się z tak opracowanych utworów spektakl miał za zadanie przybliżyć je młodym widzom, w sposób współczesny i ciekawy dla nich. Oprócz warsztatów z produkcji muzycznej zaoferowaliśmy młodzieży także kreatywne zajęcia z literatury i ilustracji, które rozwijały i pogłębiały ich zainteresowania. Warsztaty prowadziły wybitne osobowości polskiej sztuki, takie jak Józef Wilkoń oraz warszawscy artyści związani ze sceną hip-hop – Hubert Pyrgies, Mateusz Wilkoń, Radosław Grochowski.

## PROMOCJA

Najlepszym sposobem promocji naszych warsztatów była promocja powstałego na nich multimedialnego spektaklu. Największy akcent położyliśmy w niej na podniesienie samooceny uczestników.

## ZESPÓŁ

Zespół kreatywny CK Agora tworzy siedem osób mocno zaangażowanych w działania społeczno-kulturalne. Zawsze działamy wspólnie, wzajemnie się inspirując i dopełniając, często bazujemy na metodzie burzy mózgów: kierownik (koordynuje ogólny przebieg projektu, nadaje mu kierunki rozwoju), dwóch realizatorów projektów kulturalnych (zajmują się sprawami organizacyjnymi i kwestiami technicznymi, odpowiadają za znalezienie partnerów, zatrudnienie prowadzących), grafik (zapewnia naszym projektom ciekawą szatę graficzną), plastyk (nadzoruje kwestie artystyczne oraz zapewnia materiały do warsztatów) i PR-owiec (dba o odbiór inicjatywy oraz przekazywanie informacji odpowiednio dobranymi kanałami). Każda z osób w naszym dziale ma wkład w realizację projektu i każda wnosi coś od siebie.

## Z KIM WSPÓŁPRACOWAĆ?

Fundacje, ośrodki wychowawcze, artyści, którzy są ważni i rozpoznawalni dla młodych zbuntowanych ludzi.

## WAŻNA WSKAZÓWKA

Podstawą działań jest praca w studiu nagrań, należy więc pamiętać, żeby oprócz artystów zatrudnić techników dźwięku, którzy „doszlifują” materiał stworzony przez uczestników.



## ŹRÓDŁA

[www.ckgora.pl/portfolio-items/hip-hopowe-ballady-i-romanse-2](http://www.ckgora.pl/portfolio-items/hip-hopowe-ballady-i-romanse-2)  
[www.youtube.com/watch?v=NBR-lzRUsg4](https://www.youtube.com/watch?v=NBR-lzRUsg4)



## KONTAKT

[sekretariat@ckagora.pl](mailto:sekretariat@ckagora.pl)

# SZTUKA PRZECIW!

## Mozaika pamięci



### W SKRÓCIE

*Sztuka Przeciw! Mozaika Pamięci* to projekt realizowany pod kuratelą wrocławskich artystów – Joanny Teper i Łukasza Karkoszki. To oni, wykorzystując wieloelementową, modułową mozaikę ceramiczną, stworzyli instalację artystyczną, która codziennie przypominać ma o wolnym, wielokulturowym i otwartym Wrocławiu. W powstawaniu ceramicznych kafli pomagali uczestnicy warsztatów kolektywnej mozaiki, które prowadziły Justyna Żak i Weronika Surma – absolwentki Akademii Sztuk Pięknych im. E. Gepperta we Wrocławiu. Realizowany projekt miał na celu przywrócenie pamięci o dawnym mieście. Aby je w ten sposób zrekonstruować, sięgnięto do dawnych rycin, starych fotografii, ocalałych artefaktów, co pozwoliło na stworzenie obrazu, w którym przenikają się i nachodzą na siebie kolejne warstwy, niczym zamalowywane, zasypywane pozostałości po innych, wcześniejszych pokoleniach. Mozaikę można oglądać na frontowej elewacji budynku Centrum Kultury Agora.

### SZCZEGÓŁY PROJEKTU

Liczba organizatorów: zespół instytucji  
Liczba uczestników: około 50 osób  
Czas trwania: 2 miesiące  
Wymagane materiały/sprzęt:  
głina, szkliwa, piec ceramiczny,  
kleje montażowe

### REALIZACJA

Wrocław, Osiedla Karłowice-Różanka,  
sierpień – październik 2020 r.

### KATEGORIA

warsztaty / dzieło zbiorowe / eksperyment  
/ readaptacja przestrzeni

### POZIOM TRUDNOŚCI: 3

### ZESPÓŁ

Zespół Centrum Kultury Agora  
Centrum Kultury Agora, ul. Serbska 5a

### FINANSOWANIE

Projekt został sfinansowany ze środków  
Muzeum Historii Polski w ramach progra-  
mu „Patriotyzm Jutra”.



### ŹRÓDŁA

[www.ckagora.pl/portfolio-items/sztuka-przeciw-mozaika-pamieci](http://www.ckagora.pl/portfolio-items/sztuka-przeciw-mozaika-pamieci)  
[www.youtube.com/watch?v=7f\\_luMqSRV0](https://www.youtube.com/watch?v=7f_luMqSRV0)  
[www.youtube.com/watch?v=eXl6UZYXoQQ](https://www.youtube.com/watch?v=eXl6UZYXoQQ)



### KONTAKT

[sekretariat@ckagora.pl](mailto:sekretariat@ckagora.pl)

### JAK TO ZROBIĆ?

Na początek należy wymyślić temat mozaiki. Może on dotyczyć regionu, lokalnej postaci, być związany z tożsamością miejsca, jego historią i kulturą. Następnie znaleźć trzeba prowadzących warsztaty ceramiczne (w pobliskich szkołach artystycznych, pracowniach artystycznych, itp.). Prowadzący kreują elastyczny projekt mozaiki, który zawiera powinien założenia artystyczne i uwzględnić udział wielu autorów. Za pomocą otwartego naboru, informacji na naszej stronie internetowej i w mediach społecznościowych zbieramy grupę uczestników, tj. mieszkańców naszego osiedla zainteresowanych tworzeniem zbiorowego, lokalnego i unikatowego dzieła sztuki. W kilku turach realizujemy warsztaty ceramiczne, na których wykonywane są kafle. Każdy uczestnik może stworzyć własny kafelek, który kojarzy mu się z umówionym tematem i który stanie się częścią płaskorzeźby. Następnie kafle podlegają długotrwałej obróbce: są wypalone w specjalnym piecu ceramicznym, szkliwione i ponownie wypalone. Kiedy wszystkie elementy są już gotowe, montujemy je na ścianie wybranego budynku. Prace kończy uroczyste odsłonięcie, wspólnie z autorami, artystami, ich przyjaciółmi i gośćmi instytucji.

### PROMOCJA

Polega ona na bliskiej współpracy z lokalnymi mediami, ale także rejestracji i regularnym informowaniu odbiorców o każdym etapie prac nad mozaiką. Na koniec warto podsumować pracę za pomocą dobrze zmontowanego filmu, który stanie się pamiątką dla nas, dla naszych realizatorów i dla naszych odbiorców.

### ZESPÓŁ

Zespół kreatywny CK Agora tworzy siedem osób mocno zaangażowanych w działania społeczno-kulturalne. Zawsze działamy wspólnie, wzajemnie się inspirując i dopełniając, często bazujemy na metodzie burzy mózgów: kierownik (koordynuje ogólny przebieg projektu, nadaje mu kierunki rozwoju), dwóch realizatorów projektów kulturalnych (zajmują się sprawami organizacyjnymi i kwestiami technicznymi, odpowiadają za znalezienie partnerów, zatrudnienie prowadzących), grafik (zapewnia naszym projektom ciekawą szatę graficzną), plastyk (nadzoruje kwestie artystyczne oraz zapewnia materiały do warsztatów) i PR-owiec (dba o odbiór inicjatywy oraz przekazywanie informacji odpowiednio dobranymi kanałami). Każda z osób w naszym dziale ma wkład w realizację projektu i każda wnosi coś od siebie.

### Z KIM WSPÓŁPRACOWAĆ?

Artyści związani z Akademią Sztuk Pięknych, lokalni artyści związani zajmujący się ceramiką lub rzeźbą.

### WAŻNA WSKAZÓWKA

Podstawą działań jest praca w studiu nagrań, należy więc pamiętać, żeby oprócz artystów zatrudnić techników dźwięku, którzy „doszlifują” materiał stworzony przez uczestników.

### ŹRÓDŁA

[www.ckgora.pl/portfolio-items/sztuka-przeciw-mozaika-pamieci](http://www.ckgora.pl/portfolio-items/sztuka-przeciw-mozaika-pamieci)  
[www.youtube.com/watch?v=7f\\_luMqSRV0](https://www.youtube.com/watch?v=7f_luMqSRV0)  
[www.youtube.com/watch?v=eXl6UZYXoQQ](https://www.youtube.com/watch?v=eXl6UZYXoQQ)

### KONTAKT

[sekretariat@ckagora.pl](mailto:sekretariat@ckagora.pl)

# PIKNIKI CZYTELNICZE

Niekonwencjonalna forma promocji czytelnictwa



## W SKRÓCIE

Pikniki Czytelnicze to nietuzinkowe spotkania z dziełami takich autorów, jak Julian Tuwim, Jan Brzechwa, Ludwik Jerzy Kern czy Adam Bahdaj. Poprzez atrakcyjne i nowatorskie działania warsztatowe podczas pikników plenerowych chcemy zapoznać małych i dużych czytelników z kanonem polskiej literatury.

## SZCZEGÓŁY PROJEKTU

Liczba organizatorów: 1 osoba  
Liczba uczestników: każdorazowo około stu osób  
Czas trwania: 3 godziny  
Wymagane materiały/sprzęt: najróżniejsze materiały plastyczne

## REALIZACJA

Wrocław Osiedle Kartowice-Różanka,  
początek roku szkolnego

## KATEGORIA

edukacja w działaniu / relacje / promocja  
czytelnictwa

## POZIOM TRUDNOŚCI: 2

## ZESPÓŁ

Zespół Centrum Kultury Agora  
Centrum Kultury Agora, ul. Serbska 5a

## FINANSOWANIE

Projekt został sfinansowany ze środków  
Muzeum Historii Polski w ramach progra-  
mu „Patriotyzm Jutra”.



## ŹRÓDŁA

[www.ckagora.pl/portfolio-items/projekty-czytelnicze/?portfolioCats=144%2C146%2C138%2C133%2C132%2C134%2C145%2C139%2C140%2C135%2C136%2C147%2C137](http://www.ckagora.pl/portfolio-items/projekty-czytelnicze/?portfolioCats=144%2C146%2C138%2C133%2C132%2C134%2C145%2C139%2C140%2C135%2C136%2C147%2C137)  
[www.youtube.com/watch?v=xRQN-kP582M](https://www.youtube.com/watch?v=xRQN-kP582M)



## KONTAKT

[sekretariat@ckagora.pl](mailto:sekretariat@ckagora.pl)



### JAK TO ZROBIĆ?

Najpierw wybieramy autora i na motywach jego literatury tworzymy program danego pikniku. Następnie poszukujemy odpowiednio wykwalifikowanych prowadzących z różnych dziedzin plastycznych – każdy z nich będzie odpowiadał za realizację warsztatu. Następnie przygotowujemy niezbędne materiały. Kolejnym krokiem jest promocja wydarzenia.

Nasz piknik to rodzinna impreza odbywająca się w plenerze. Przygotowane na nią interdyscyplinarne wydarzenia dowodzą, że czytanie nie musi być nudne, można prezentować utwory literackie w sposób niekonwencjonalny, a lekcja nie zawsze musi odbywać się w klasie i w czasie roku szkolnego. Spotkanie z językiem polskim może być prawdziwą przygodą i zabawą, a nauka przyjemnością. Nasze pikniki to z pewnością atrakcyjna alternatywa dla stereotypowych form aktywności propagowanych przez kulturę masową.

### PROMOCJA

Bardzo lokalna, bezpośrednia, w kontakcie ze szkołami, przedszkolami na osiedlu. W naszym przypadku sprawdza się też mailing do uczestników zajęć stałych.

### ZESPÓŁ

Zespół kreatywny CK Agora tworzy siedem osób mocno zaangażowanych w działania społeczno-kulturalne. Zawsze działamy wspólnie, wzajemnie się inspirując i dopełniając, często bazujemy na metodzie burzy mózgów: kierownik (koordynuje ogólny przebieg projektu, nadaje mu kierunki rozwoju), dwóch realizatorów projektów kulturalnych (zajmują się sprawami organizacyjnymi i kwestiami technicznymi, odpowiadają za zna leżenie partnerów, zatrudnienie prowadzących), grafik (zapewnia naszym projektom ciekawą szatę graficzną), plastyk (nadzoruje kwestie artystyczne oraz zapewnia materiały do warsztatów) i PR-owiec (dba o odbiór inicjatywy oraz przekazywanie informacji odpowiednio dobranymi kanałami). Każda z osób w naszym dziale ma wkład w realizację projektu i każda wnosi coś od siebie.

### Z KIM WSPÓŁPRACOWAĆ?

Szkoły, przedszkola, świetlice środowiskowe, kluby seniora i lokalni artyści.

### WAŻNA WSKAZÓWKA

Niezbędne jest niebanalne podejście do tematu, bo pozbawiony sztamperki przekaz lepiej trafia do dzieci i ich rodziców. Działamy na zasadzie skojarzeń w ramach atrakcyjnego programu. Oferta bezwzględnie musi być bezpłatna i ogólnodostępna.



### ŹRÓDŁA

[www.ckagora.pl/portfolio-items/projekty-czytelnicze/?portfolioCats=144%2C146%2C138%2C133%2C132%2C134%2C145%2C139%2C140%2C135%2C136%2C147%2C137](http://www.ckagora.pl/portfolio-items/projekty-czytelnicze/?portfolioCats=144%2C146%2C138%2C133%2C132%2C134%2C145%2C139%2C140%2C135%2C136%2C147%2C137)  
[www.youtube.com/watch?v=xRQN-kP582M](https://www.youtube.com/watch?v=xRQN-kP582M)



### KONTAKT

[sekretariat@ckagora.pl](mailto:sekretariat@ckagora.pl)

# WOLNA SZKOŁA

Otwarta platforma wymiany wiedzy



## W SKRÓCIE

Wolna Szkoła to społeczna inicjatywa Centrum Kultury Agora, której ideą jest zbudowanie otwartej platformy wymiany wiedzy, umiejętności oraz kreatywności pomiędzy mieszkańcami osiedla Karłowice-Różanka. Ma ona na celu zachęcenie do dzielenia się swoimi ukrytymi talentami i pasjami. Może to robić ktoś, kto daną rzeczą nie zajmuje się zawodowo, ale ma pozytywne nastawienie do zajęć, w trakcie których nauczy jej innych. Tak właśnie było z pierwszą prowadzącą zajęcia w ramach Wolnej Szkoły – pracowniczką CK Agora. Podzieliła się ona z uczestnikami umiejętnościami wytwarzania naturalnych kosmetyków z tego, co mamy w domu. Za tym przykładem poszli inni „nauczyciele” – pasjonaci danej dziedziny, artyści czy społecznicy. W ramach projektu odbywały się różnego rodzaju warsztaty dla dzieci, dorosłych, rodzin i seniorów.

## SZCZEGÓŁY PROJEKTU

Liczba organizatorów: 1 osoba  
Liczba uczestników: w zależności od prowadzącego  
Czas trwania: projekt cykliczny  
Wymagane materiały/sprzęt: w zależności od rodzaju warsztatów

## REALIZACJA

Wrocław, Osiedle Karłowice-Różanka

## KATEGORIA

sąsiedzkość / mikroaktywizm / relacje

## POZIOM TRUDNOŚCI:

w zależności od rodzaju warsztatów

## AUTOR/AUTORKA

Zespół Centrum Kultury Agora  
Centrum Kultury Agora, ul. Serbska 5a

## ŹRÓDŁA

[www.ckagora.pl/portfolio-items/wolna-szkola/?portfolioCats=144%2C146%2C138%2C133%2C132%2C134%2C145%2C139%2C140%2C135%2C136%2C147%2C137](http://www.ckagora.pl/portfolio-items/wolna-szkola/?portfolioCats=144%2C146%2C138%2C133%2C132%2C134%2C145%2C139%2C140%2C135%2C136%2C147%2C137)

## KONTAKT

[sekretariat@ckagora.pl](mailto:sekretariat@ckagora.pl)

### JAK TO ZROBIĆ?

Przygotowania do zajęć rozpoczęliśmy od badania potencjału mieszkańców- potencjalnych prowadzących i uczestników. Robiliśmy to przede wszystkim bezpośrednio, choćby na osiedlowych piknikach czy pchlich targach, a także w mediach społecznościowych. Dysponując już pewną wiedzą, zaprosiliśmy mieszkańców osiedla i okolic do wspólnych działań. Nie tylko zachęcaliśmy amatorów do podzielenia się umiejętnościami, ale służyliśmy pomocą także tym, którzy już je prowadzili, ale potrzebują przestrzeni warsztatowej albo promocji. Ogólnie rzecz biorąc, staraliśmy się przekonać zainteresowane osoby, że ich umiejętności są ciekawe dla innych, inspirujące i ważne, a także że dzięki nam mogą się nimi łatwo podzielić z innymi. W ramach projektu odbyły się między innymi warsztaty wytwarzania naturalnych kosmetyków, szycia kominów, scrapbookingu czy tworzenia szklanej biżuterii.

### PROMOCJA

Najlepiej przy tego typu inicjatywach sprawdza się marketing szeptany: rozmowy z mieszkańcami, rozmowy pomiędzy mieszkańcami i liderami aktywności lokalnej. Dochodzi do tego marketing w mediach społecznościowych, przede wszystkim wśród lokalnych grup działających na Facebooku.

### ZESPÓŁ

Zespół kreatywny CK Agora tworzy siedem osób mocno zaangażowanych w działania społeczno-kulturalne. Zawsze działamy wspólnie, wzajemnie się inspirując i dopełniając, często bazujemy na metodzie burzy mózgów: kierownik (koordynuje ogólny przebieg projektu, nadaje mu kierunki rozwoju), dwóch realizatorów projektów kulturalnych (zajmują się sprawami organizacyjnymi i kwestiami technicznymi, odpowiadają za znalezienie partnerów, zatrudnienie prowadzących), grafik (zapewnia naszym projektom ciekawą szatę graficzną), plastyk (nadzoruje kwestie artystyczne oraz zapewnia materiały do warsztatów) i PR-owiec (dba o odbiór inicjatywy oraz przekazywanie informacji odpowiednio dobranymi kanałami). Każda z osób w naszym dziale ma wkład w realizację projektu i każda wnosi coś od siebie.

### Z KIM WSPÓŁPRACOWAĆ?

Najlepszym partnerem będą centra aktywności lokalnej, lokalne instytucje (szkoły, przedszkola), grupy na FB związane z osiedlem/dzielnica, stowarzyszenia, fundacje i grupy nieformalne zaangażowane w rozwój osiedla.

### WAŻNA WSKAZÓWKA

Realizatorów powinna cechować otwartość i duża czujność na mieszkańców osiedla i ich ciekawe umiejętności oraz inicjatywy, które tworzą lub w które są zaangażowani. Ważne jest także budowanie bazy kontaktów zawierające osoby chcących zaprezentować swoje umiejętności, a niekoniecznie będących profesjonalnymi artystami.



### ŹRÓDŁA

[www.ckagora.pl/portfolio-items/wolna-szkola/?portfolioCats=144%2C146%2C138%2C133%2C132%2C134%2C145%2C139%2C140%2C135%2C136%2C147%2C137](http://www.ckagora.pl/portfolio-items/wolna-szkola/?portfolioCats=144%2C146%2C138%2C133%2C132%2C134%2C145%2C139%2C140%2C135%2C136%2C147%2C137)



### KONTAKT

[sekretariat@ckagora.pl](mailto:sekretariat@ckagora.pl)

# DRZWI OTWARTE-INTEGRACJA

Integracyjne warsztaty artystyczne



Centrum Kultury Zachód, fot. Archiwum CK Zachód

## W SKRÓCIE

Ideą warsztatów „Drzwi Otwarte—Integracja” jest edukacja i aktywizacja osób z niepełnosprawnościami i seniorów. Spotkanie młodzieży, dorosłych i seniorów z niepełnosprawnością oraz pełnosprawnych stworzy okazję do integracji, przełamywania barier, akceptacji odmienności, porozumiewania się ponad podziałami i walki ze schematami. Poprzez nasze działania chcemy przełamać stereotypy o osobach z dysfunkcjami jako biernych i bezsilnych, niemających podstaw, by uczestniczyć we wszystkich wydarzeniach na zasadzie równych szans.

Ponad siedemdziesięcioro uczestników zaplanowanych przez nas działań weźmie udział w cyklicznych warsztatach artystycznych (np. teatralnych, street-artu, wokalnno-muzycznych, literacko-fotograficznych, plastyczno-cukierniczych oraz artystycznego recyklingu: eko-krawiectwa). Ich celem jest rozwój kreatywności i artystycznych pasji. Spotkania warsztatowe będą nie tylko interesującą alternatywą spędzania wolnego czasu, ale i okazją do integracji. Współpracując nad spektaklem, koncertem, etiudą filmową, wystawą, sesją fotograficzną, czy pokazem mody osoby z niepełnosprawnością staną się pełnoprawnymi uczestnikami życia kulturalnego. Być wcielenie się w rolę artysty pozwoli im na wyrażenie swoich emocji i podzielenie się ukrytymi talentami.

## SZCZEGÓŁY PROJEKTU

Liczba organizatorów: zespół instytucji

Liczba uczestników: 72 osoby

Czas trwania:

11 września – 31 października 2021 r.

Wymagane materiały/sprzęt:

w zależności od rodzaju warsztatu

## REALIZACJA

Centrum Kultury Wrocław Zachód

ul. Chociebuska 4-6

## KATEGORIA

włączanie / relacje

## POZIOM TRUDNOŚCI: 2

## ZESPÓŁ

Centrum Kultury Wrocław-Zachód jest instytucją miejską, która ma zadanie uaktywnienie lokalnej społeczności poprzez edukację kulturalną, animację społeczno-kulturalną, promocję zjawisk artystycznych. Od 2002 CKWZ organizuje wydarzenia artystyczne i realizuje projekty skierowane do dzieci, młodzieży, dorosłych i seniorów pełnosprawnych i z niepełnosprawnością. Wszystkim działaniom przyświeca idea „niepełnosprawni pełnoprawnym odbiorcą kultury”.

## JAK TO ZROBIĆ?

Przed rozpoczęciem działań warto skonsultować się z zaprzyjaźnionymi ośrodkami i organizacjami działającymi z osobami z niepełnosprawnością i na ich rzecz osób z niepełnosprawnością. Po uzyskaniu wskazówek przechodzimy do budowania zespołu prowadzących, ustalenia harmonogramu zajęć i promowania naszych spotkań. Kolejnym etapem jest nabór uczestników: ze wspomnianych już ośrodków, klubów seniora czy szkół ponadpodstawowych. Przygotowując pierwsze spotkania, zwracamy szczególną uwagę na jej dostępność dla wszystkich uczestników (schody, windy, toalety itp.). Planujemy także, że ostatnie spotkanie stanowić będzie prezentację efektów prac warsztatowej: koncertu, muralu czy pokazu mody. Całość jest rejestrowana (video, fotorelacja) i umieszczana na stronie internetowej i w mediach społecznościowych.

## PROMOCJA

Działania promocyjne objęły przede wszystkim stały kontakt mailowy i telefoniczny z mediami lokalnymi i regionalnymi, a także informowanie o postępach na stronie internetowej i w mediach społecznościowych. Informację o projekcie, naborze na warsztaty, ich realizacji i zakończeniu przekazywaliśmy w formie elektronicznej do ośrodków, instytucji i organizacji działających z osobami z niepełnosprawnością lub na ich rzecz. Osobiście odwiedziliśmy wszystkie partnerskie i zaprzyjaźnione ośrodki, zapraszając ich podopiecznych do udziału w warsztatach.

## FINANSOWANIE

Działanie zostało dofinansowane ze środków Ministerstwa Kultury, Dziedzictwa Narodowego i Sportu oraz Urzędu Miasta Wrocławia.

## Z KIM WSPÓŁPRACOWAĆ?

Podstawą dobrze zrealizowanych warsztatów są prowadzący. Zdecydowaliśmy się zaprosić osoby, które są specjalistami swoich dziedzin. Przy wyborze prowadzących warto zwrócić uwagę na doświadczenie pracy z osobami z niepełnosprawnością, które stanowić będzie dodatkowy atut.

Realizując integracyjne warsztaty artystyczne, warto zawiązać partnerstwo z placówkami szkolno-wychowawczymi, ośrodkami terapii zajęciowej oraz organizacjami i instytucjami działającymi z osobami z niepełnosprawnością lub na ich rzecz.

## WAŻNA WSKAZÓWKA

Planując harmonogram warsztatów, trzeba mieć na uwadze, do kogo są one skierowane. Ośrodki terapii zajęciowej, instytucje i placówki szkolno-wychowawcze działające z osobami z niepełnosprawnością lub na ich rzecz mogą wziąć udział w warsztatach realizowanych od poniedziałku do piątku, w godzinach ich regularnych zajęć.



## ŹRÓDŁA

[ckwz.pl/drzwi-otwarte---integracja-499.html](http://ckwz.pl/drzwi-otwarte---integracja-499.html)



## KONTAKT

[biuro@ckwz.pl](mailto:biuro@ckwz.pl)

# HURRA LEŚNICA

Cykl warsztatów poświęconych osiedlu Leśnica

Centrum Kultury  
**ZAMEK**  
WROCLAW

# 06

STRONA 14



Zuzanna Tokarska, fot. Bożena Zwycewicz

## INSPIRACJE

Skoro mówimy, że jedziemy „do Leśnicy”, a nie „na Leśnicę”, postanowiliśmy stworzyć dla Leśniczanek i Leśniczan specjalną identyfikację osiedla. Leśnica posiada własne archiwum społeczne, willową architekturę, historię związaną z tym, że była kiedyś uzdrowiskiem. Mieszkańcy i bywalcy osiedla starają się pielęgnować jej lokalność i historię.

## W SKRÓCIE

„Hurra Leśnica” to cykl warsztatów artystycznych, podczas których uczestnicy uczą się różnych technik plastycznych. Powstające na nich prace mają za zadanie rozstawienie osiedla Leśnica.

## SZCZEGÓŁY PROJEKTU

Liczba organizatorów: zespół Centrum Kultury Zamek i 4 osoby prowadzące warsztaty  
Liczba uczestników: 60 osób  
Czas trwania: 2 miesiące  
Wymagane materiały/sprzęt: materiały plastyczne związane z poszczególnymi warsztatami.

## REALIZACJA

Centrum Kultury Zamek,  
Pl. Świętojański 1, wrzesień – październik 2021 r.

## KATEGORIA

lokalność / historia / warsztaty

## POZIOM TRUDNOŚCI: 2

## AUTORKA

Autorka pomysłu: Zuzanna Tokarska — prowadzi warsztaty plastyczne dla dzieci w Centrum Kultury Zamek, zajmuje się ilustracją, prowadzi instagramowy projekt @odpodszewki, w którym nadrukowuje sitodrukowe ilustracje na używanych tkaninach. W ramach „Hurra Leśnica” była odpowiedzialna za warsztaty z sitodruku. Ponadto warsztaty prowadziły: Bożena Zwycewicz — linoryt, Wiwiana Wirbuł — introligatorstwo, Lidia Zajdzińska — kolaż.



## ŹRÓDŁA

[www.zamek.wroclaw.pl/projekty/dofinansowane-ze-srodkow-publicznych/hurra-lesnica](http://www.zamek.wroclaw.pl/projekty/dofinansowane-ze-srodkow-publicznych/hurra-lesnica)  
[www.instagram.com/odpodszewki/?hl=pl](https://www.instagram.com/odpodszewki/?hl=pl)



## KONTAKT

[zmtokarska@gmail.com](mailto:zmtokarska@gmail.com)

SPINACZ WOLNE POMYSŁY Z DOLNEGO ŚLĄSKA - 2020/2021

### JAK TO ZROBIĆ?

Inicjatywa objęła cztery warsztaty: sitodruku, kolażu, litografii oraz warsztat intrologatorski. Warsztaty prowadzone były przez młode artystki, studentki ostatniego roku wrocławskiej Akademii Sztuk Pięknych. Całe przedsięwzięcie rozpoczęło się od wspólnego wytypowania symboli osiedla, najbardziej charakterystycznych budynków i obiektów, których wizerunki miały być odwzorowane przy użyciu różnych technik. Podczas warsztatów uczestnicy pracowali nad stworzeniem nowej identyfikacji wizualnej osiedla. Ich prace — pieczętki, pamiętniki, proporzki pocztówki — powstały w limitowanej liczbie egzemplarzy. Każda z nich stanowi unikatowe dzieło. Dodatkowo zdecydowaliśmy się na druk trzech wybranych wzorów pocztówek. Są one obecnie dostępne w recepcji CK Zamek. Każdy z warsztatów nawiązywał do tradycyjnych pamiątek, które zazwyczaj kupujemy będąc w podróży, np. pocztówek. Chodziło nam o pokazanie, z lekkim przymrużeniem oka, że nawet mikrowyprawa na odległe wrocławskie osiedle może dostarczyć ciekawych wrażeń.

### PROMOCJA

Na potrzeby wydarzenia zostało założone wydanie na FB. Zostało też utrwalone na zdjęciach oraz na krótkim filmie.

### FINANSOWANIE

Inicjatywa została sfinansowana w ramach naboru inicjatyw osiedlowych “Leśnicki mikrokosmos”, w ramach projektu Centrum Kultury Zamek realizowanego w ramach programu Dom Kultury+ Inicjatywy Lokalne 2020.

### Z KIM WSPÓŁPRACOWAĆ?

Do współpracy warto zaprosić młodych artystów i artystki, których świeże spojrzenie sięga dalej niż utarte schematy myślenia o przestrzeni osiedla. Paradoksalnie, ich nieznamość przestrzeni, którą twórczo eksplorują, w tym przypadku może być atutem.

### WAŻNA WSKAZÓWKA

Warto publicznie zaprezentować efekty prac warsztatowych, np. zorganizować wystawę powarsztatową. My zdecydowaliśmy się na wydanie kart pocztowych z osiedlowymi kolażami, które powstały w ramach warsztatów.



### ŹRÓDŁA

[www.zamek.wroclaw.pl/projekty/dofinansowane-ze-srodkow-publicznych/hurra-lesnica](http://www.zamek.wroclaw.pl/projekty/dofinansowane-ze-srodkow-publicznych/hurra-lesnica)  
[www.instagram.com/odpodszewki/?hl=pl](https://www.instagram.com/odpodszewki/?hl=pl)



### KONTAKT

[zmtokarska@gmail.com](mailto:zmtokarska@gmail.com)

# Z ZAMKIEM PO DRODZE

Warsztaty i działania twórcze poza murami instytucji

Centrum Kultury  
**ZAMEK**  
WROCLAW

# 07

STRONA 16



Warsztaty podwórkowe przy ul. Średzkiej, fot. Katarzyna Roman

## W SKRÓCIE

W tym projekcie o charakterze warsztatowym i integracyjnym najważniejszym celem jest wyjście poza mury instytucji i wygodne sale. Dobrze jest być gotowym na udział w procesie, zawiązywanie i pielęgnowanie znajomości z sąsiadami.

Pomysłodawczyni i koordynatorka projektu:  
Anna Lewińska – od kilku lat związana z Leśnicą i Centrum Kultury Zamek, animatorka kultury, archiwistka społeczna, zbieraczka lokalnych historii i miejskich legend.

## SZCZEGÓŁY PROJEKTU

Liczba organizatorów: 4 osoby

Liczba uczestników: 40 osób

Czas trwania: 6 miesięcy, od maja do października 2021 r.

Wymagane materiały/sprzęt: rzutnik, ekran, aparaty fotograficzne lub telefony, które uczestnicy zapewnają sobie we własnym zakresie

## REALIZACJA

Centrum Kultury Zamek,

Pl. Świętojański 1

Wrocław-Złotniki, Wrocław-Leśnica,

Wilkszyn

## KATEGORIA

poza instytucją / lokalność / mikrowyprawy

## POZIOM TRUDNOŚCI: 3

## ZESPÓŁ

Zespół projektowy: Anna Lewińska (koordynacja), Graża Wielgus, Magdalena Młynarczyk, Magdalena Bryll (prowadzenie warsztatów), Katarzyna Roman (zdjęcia), Zuzanna Tokarska (identyfikacja wizualna projektu).



**ŹRÓDŁA**

[www.zamek.wroclaw.pl/projekty/dofinansowane-ze-srodkow-publicznych/z-zamkiem-po-drodze](http://www.zamek.wroclaw.pl/projekty/dofinansowane-ze-srodkow-publicznych/z-zamkiem-po-drodze)



**KONTAKT**

[alewinska@zamek.wroclaw.pl](mailto:alewinska@zamek.wroclaw.pl)

SPINACZ WOLNE POMYSŁY Z DOLNEGO ŚLĄSKA - 2020/2021



## JAK TO ZROBIĆ?

Na początku trzeba wybrać miejsce, w którym przeprowadzone zostaną warsztaty. Jeżeli mają to być warsztaty letnie, należy pomyśleć o ewentualnym schronieniu się przed deszczem. Warto wziąć pod uwagę takie miejsca, w których zbierają się mieszkańcy interesującego nas obszaru: nieformalne centrum podwórka, kwartału kamienic czy sąsiadujących ze sobą ulic. Warto również nawiązać współpracę z okolicznymi świetlicami i klubami, dzięki którym będzie można dotrzeć do potencjalnych uczestników działań. Realizując projekt „Z Zamkiem po drodze”, wybraliśmy trzy miejsca położone nieopodal Centrum Kultury: świetlicę wiejską w Wilkszynie, podwórko przy ul. Średzkiej oraz Młodzieżowy Ośrodek Socjoterapii nr 2 przy ulicy Kieleckiej we Wrocławiu. Mimo, że jesteśmy sąsiadami, niezbyt dobrze znaliśmy się z ludźmi zamieszkującymi okolice CK Zamek. Projekt zaczęliśmy więc od zaznajomienia się z działającymi w pobliżu organizacjami i lokalnymi aktywistami mieszkańcami. W każdym z wytypowanych miejsc staraliśmy się odszukać lidera, który stał się dla

nas przewodnikiem po okolicy, pokazał topografię miejsca, przybliżył nam zarówno związane z nim fakty, jak i miejskie legendy, zaprowadził w najciekawsze zakątki. Tematem przewodnim warsztatów były architektura i miejsce. Przez tydzień pracowaliśmy intensywnie w każdej z lokalizacji. W ramach warsztatów powstały trzy filmy animowane zrealizowane w technice poklatkowej. Można je było zobaczyć na uroczystym zakończeniu każdego z zajęć, obejmującym również pokaz fotografii, które powstały podczas warsztatów. Niezwykle pomocni w organizacji finałowych spotkań okazali się sąsiedzi z okolicy, którzy zachowali się jak jej gościnni gospodarze. Z kolei na zakończenie całego cyklu warsztatowego zaprosiliśmy wszystkich jego uczestników do Zamku na wieczór z animacją. Wypełnił go pokaz etud warsztatowych oraz klasycznych polskich filmów animowanych.

## PROMOCJA

W tego typu działaniu warto jest wykorzystać niestandardowe formy promocji, jak poczta pantoflowa. Zdarzało się też, że przychodziłyśmy na dane podwórko, grałyśmy na trąbce i tym wzbudzałyśmy zainteresowanie mieszkańców, przede wszystkim dzieci. Na potrzeby projektu zaprojektowane zostały grafiki w zabawny sposób pokazujące instytucję, która wyrusza w teren. Na ich bazie wyprodukowałyśmy serię kart pocztowych promujących projekt.

## FINANSOWANIE

Projekt dofinansowano ze środków Ministra Kultury, Dziedzictwa Narodowego i Sportu pochodzących z Funduszu Promocji Kultury.

## Z KIM WSPÓŁPRACOWAĆ?

Tego typu działanie nie mogłoby się powieść bez udziału sąsiadów: zarówno mieszkańców, jak i instytucji, które funkcjonują w wybranej okolicy. Organizując je, warto więc zapoznać się z pobliskimi domami kultury, świetlicami, stowarzyszeniami. Rozmowy te służą nie tylko promowaniu wydarzenia, ale także skutkują doraźną pomocą ze strony sąsiadów: na przykład użyczeniem krzesła czy dostępu do bieżącej wody.

## WAŻNA WSKAZÓWKA

Nie trzeba szukać daleko, wystarczy wyjść z działaniami na najbliższy skwer, plac zabaw czy podwórko.



## ŹRÓDŁA

[www.zamek.wroclaw.pl/projekty/dofinansowane-ze-srodkow-publicznych/z-zamkiem-po-drodze](http://www.zamek.wroclaw.pl/projekty/dofinansowane-ze-srodkow-publicznych/z-zamkiem-po-drodze)



## KONTAKT

[alewinska@zamek.wroclaw.pl](mailto:alewinska@zamek.wroclaw.pl)

# MANUFATURA ŚWIĄTECZNA

Rodzinne warsztaty świąteczne

Centrum Kultury  
**ZAMEK**  
WROCLAW

# 08



Zespół Manufaktury Świątecznej, fot. CK Zamek

## W SKRÓCIE

Manufaktura świąteczna to zamkowa tradycja. Dwa razy do roku przed świętami zapraszamy mieszkańców do wspólnego warsztatowego stołu. Pracownicy Zamku, którzy na co dzień nie prowadzą zajęć, przygotowują warsztaty rękodzielnicze i to oni stają się instruktorami. Z naturalnych materiałów, w duchu zero waste, robimy ozdoby, drobne upominki i świąteczne dekoracje, a także uczymy się tradycyjnych technik rękodzielniczych. Jest to również świetna okazja do lepszego poznania się i rozmowy z mieszkańcami na temat działalności Zamku oraz tego, czy korzystają z zamkowych propozycji.

## SZCZEGÓŁY PROJEKTU

Liczba organizatorów: zespół instytucji  
Liczba uczestników: każdorazowo ok. 100 osób  
Czas trwania: 6 godz. / wydarzenie organizowane jest cyklicznie, dwa razy w roku  
Wymagane materiały/sprzęt: złączone ze sobą stoły, krzesła, materiały w zależności od rodzaju warsztatów

## REALIZACJA

Centrum Kultury Zamek,  
Pl. Świętojański 1  
Dwa razy do roku, przed Wielkanocą i Bożym Narodzeniem

## KATEGORIA

wartość spotkania / warsztaty / w trosce o klimat

## POZIOM TRUDNOŚCI: 2

## ZESPÓŁ

Cały zespół Centrum Kultury Zamek, łącznie 17 osób.

### JAK TO ZROBIĆ?

Opracowując tematy warsztatów, trzeba pamiętać, żeby ich uczestnikami mogły być także dzieci. Ważny jest końcowy efekt, czyli to, że każdy z uczestników powinien wyjść z warsztatów z własnoręcznie zrobionym prezentem lub ozdobą hand made. Warto zadbać również o opakowanie, tak aby prezent był gotowy do wręczenia.

Zwykle wybieramy cztery różne warsztaty, o różnych poziomach trudności, aby każdy znalazł coś dla siebie. Zawsze proponujemy prosty warsztat dla przedszkolaków, warsztat ze smakołykami (poświęcony ozdabianiu pierniczek lub mazurków), a także coś trudniejszego, stanowiącego pewne wyzwanie, choćby ze względu na unikatową technikę, którą trzeba zastosować. Przy czym w każdym warsztacie mogą wziąć udział i współpracować ze sobą rodzic z dzieckiem.

Warsztaty prowadzimy samodzielnie. Najpierw uczymy się technik rękodzielniczych i plastycznych, sprawdzamy, jak dobiera się składniki i testujemy swoje umiejętności. Przygotowujemy także dekoracje sali i stołów.

Miejsce pracy powinno być zaaranżowane tak, żeby uczestnikom było wygodnie i żeby mogli swobodnie rozmawiać. Każdy warsztat ma swoją przestrzeń, czyli kilka złączonych stołów, krzesła, oddzielne narzędzia i materiały. Materiały kładziemy na środku stołu, żeby można było łatwo po nie sięgnąć. Z naszego doświadczenia wynika, że najlepiej jest, gdy uczestnicy mogą zrobić wszystko sami, staramy się więc ograniczać gotowe produkty i to, co się da przygotować samodzielnie – zrobić lukier do pierniczek, zbierać szyszki z pobliskiego lasu. Robiąc prezenty i ozdoby świąteczne własnoręcznie, zwracamy również uwagę na kwestię dbałości o środowisko oraz nadmiernej konsumpcji, zwłaszcza w okresie przedświątecznym.

### PROMOCJA

Informacje o Manufakturze zostawiamy zwykle w miejscach, które najczęściej odwiedzają mieszkańcy osiedla – w zaprzyjaźnionych sklepach, przedszkolach i na tablicach ogłoszeń.

### Z KIM WSPÓŁPRACOWAĆ?

Istotna jest tutaj współpraca całego zespołu, tak żeby każdy czuł się potrzebny. Jeżeli konieczny jest zakup produktów do warsztatów, to warto skorzystać z usług lokalnych dostawców i producentów – osiedlowych piekarni, lokalnych producentów żywności, osiedlowych sklepów plastycznych.

### WAŻNA WSKAZÓWKA

To, co przygotowujemy samodzielnie, nie musi być idealne. Chodzi o to, by było „jak w domu”.

W czasie pandemii nie zrezygnowaliśmy z naszej tradycji, lecz zmieniliśmy jej formę. Kiedy nie mogliśmy się spotykać, zawoziliśmy mieszkańcom osiedla paczki ze świątecznymi materiałami warsztatowymi pod drzwi, a instrukcje wykonania dekoracji były zamieszczone w internecie.



### ŹRÓDŁA

[www.zamek.wroclaw.pl/projekty/manufaktura-swiateczna](http://www.zamek.wroclaw.pl/projekty/manufaktura-swiateczna)



### KONTAKT

[sekretariat@zamek.wroclaw.pl](mailto:sekretariat@zamek.wroclaw.pl)

# SĄSIEDZKI PCHLI TARG POD CHMURKĄ

Wymiana dóbr nie tylko kulturalnych



Sąsiedzki targ pod chmurką, fot. Klub Anima

## W SKRÓCIE

Sąsiedzki Pchli Targ pod chmurką jest okazją dla wszystkich chętnych do sprzedania lub wymiany ubrań, zabawek, książek, antyków, bibelotów czy biżuterii oraz rękodzieła. To idea, która powinna spodobać się nie tylko osobom, którym bliski jest ekologiczny styl życia, ale także tym, które pragną pozbyć się rzeczy, jakich nie potrzebują, ale trudno im jest się przełamać psychologicznie lub logistycznie zorganizować i skorzystać np. z internetowych serwisów aukcyjnych lub portali typu Vinted.

## SZCZEGÓŁY PROJEKTU

Liczba organizatorów: 1  
Liczba uczestników: ok. 500 osób  
w ciągu jednej edycji wydarzenia  
Czas trwania: raz w miesiącu  
od 11:00 do 14:00  
Wymagane materiały/sprzęt: stoły,  
krzesła do stworzenia stoisk

## REALIZACJA

parking przy Wrocławskim Klubie Anima,  
ul. Pilczycka 47

## KATEGORIA

lokalność / sąsiedzkość / integracja  
/ w trosce o klimat

## POZIOM TRUDNOŚCI: 2

## AUTOR

Kamil Downarowicz — specjalista  
ds. promocji i organizacji imprez w Klubie  
Anima.

### JAK TO ZROBIĆ?

Przygotowania należy zacząć od ustalenia dogodnego terminu, najlepiej w dniu wolnym od pracy. Kolejnym krokiem jest przygotowanie plakatów, ulotek i informacji prasowych, które trafią do mediów tradycyjnych i społecznościowych, a także posłużą do oplakatowania najbliższej okolicy. Ostatnią czynnością jest oczywiście przygotowanie prowizorycznych stoisk dla wystawców.

### PROMOCJA

Nawiązujemy współpracę ze spółdzielnią i radą osiedla, aby te pomogły nam promować wydarzenie. Korzystamy też z uprzejmości okoliczne bibliotek, sklepów czy lokali gastronomicznych, w których możemy umieścić plakaty i ulotki.

### Z KIM WSPÓŁPRACOWAĆ?

Oprócz wymienionych już warto zaprosić do współpracy także lokalne domy seniora czy osiedlowe tytuły prasowe i strony internetowe specjalizujące się w wydarzeniach lokalnych.

### WAŻNA WSKAZÓWKA

Na podstawie dotychczasowych doświadczeń możemy stwierdzić, iż pewno warto zadbać o jak największą ilość stołów i krzeseł, żeby wystawcy mieli jak najbardziej dogodne warunki.



### ŹRÓDŁA

[klubanima.pl/sasiedzki-pchli-targ-pod-chmurka-edycja-sierpniowa](http://klubanima.pl/sasiedzki-pchli-targ-pod-chmurka-edycja-sierpniowa)



### KONTAKT

[Kamil.Downarowicz@klubanima.pl](mailto:Kamil.Downarowicz@klubanima.pl)

# SPACERY Z KAWIARNIĄ I KAWĄ

Integrujące społeczność lokalną zwiedzanie Wrocławia



# 10



Spacer sąsiedzki, fot. Archiwum domowe Katarzyny Religi

## INSPIRACJE

*Dobrze jest kolekcjonować piękne przedmioty, ale jeszcze lepiej chodzić na spacer – Anatol France.*

## W SKRÓCIE

Spacery z Kawiarnią i Kawą zaczęły się spontanicznie i niejako przez przypadek. Na pierwszym „popandemicznym” spotkaniu w Kawiarni Sąsiedzkiej omawialiśmy nasze propozycje działań online, między innymi wirtualnych spacerów, a wtedy gdzieś z tłumu padło pytanie: „Katarzyna, a czemu nie możemy spacerować na żywo?” Na początek zaplanowałam jeden spacer w miesiącu, ale już po pierwszej wyprawie do Muzeum Etnograficznego padło tyle propozycji kolejnych miejsc, do których koniecznie trzeba się wybrać, że spacerujemy nadal. Oczywiście formuła spotkań ewoluowała i teraz każdy spacer podsumowujemy kawą w jakimś urokliwym miejscu.

## SZCZEGÓŁY PROJEKTU

Liczba organizatorów: 1 osoba

Liczba uczestników: 8-10 osób

Czas trwania: 3 godziny

Wymagane materiały/sprzęt: nie dotyczy

## REALIZACJA

Kawiarnia Sąsiedzka

Ośrodek Działań Artystycznych Firlej

ul. Grabiszyńska 56, Wrocław

w każdy wtorek od 12:00 do 15:00

## KATEGORIA

sąsiedzkość / wartość spotkania

/ mikrowyprawy

## POZIOM TRUDNOŚCI: 1

## AUTORKA

Katarzyna Religa — animatorka kultury, twórczyni Pracowni Artystycznej Emejzing, prowadzi warsztaty kreatywne dla najmłodszych i najstarszych. Od czterech sezonów jest też animatorką społeczności lokalnej w Kawiarni Sąsiedzkiej przy ODA „Firlej”. Pomysłodawczyni projektu Sąsiedzka Ławeczka.



**ŹRÓDŁA**

[www.firlej.wroc.pl/aktualnosci/spacery-z-kawiarnia-i-kawa.html](http://www.firlej.wroc.pl/aktualnosci/spacery-z-kawiarnia-i-kawa.html)



**KONTAKT**

[kawiarnia.w.firleju@gmail.com](mailto:kawiarnia.w.firleju@gmail.com)

## JAK TO ZROBIĆ?

By zorganizować podobne spacerory, należy zacząć od małych kroków. Nie trzeba od razu zbierać piętnastoosobowej grupy i rozpisywać planu zwiedzania danego miejsca co do minuty. Najważniejsza jest jakość wspólnie spędzanego czasu. Na spacer można zaprosić choćby osoby z najbliższego otoczenia (krewnego, sąsiadkę), by odwiedzić któreś muzeum, a potem spontanicznie wybrać się na lody. Naprawdę, to działa. W tym całym codziennym zabieganiu zapominamy, że pewne rzeczy, które są dla nas zwyczajne, dla kogoś innego, zwłaszcza starszego mogą być niesamowitą radością, odrobiną szaleństwa, na którą sam by się nie zdecydował. Robimy więc śmieszne miny do zdjęć, staramy się wynegocjować szatnię za darmo i bilet rodzinny, bo przecież jesteśmy jak rodzina, wreszcie kupujemy kawę na stacji benzynowej, żeby spacerować z kawą. To jest metoda na udane wspólne spacerowanie – stworzenie odpowiedniej atmosfery, zbudowanie wspólnoty.

## PROMOCJA

Poza standardowymi działaniami promocyjnymi (informacja na mediach społecznościowych), a takim przypadku najlepiej sprawdza się „poczta pantoflowa”. Pani Krysia przyprowadziła męża, pani Ewa sąsiadkę. Ktoś komuś powiedział, że są takie spacerory. Myślę, że na tyle dobrze się ze sobą bawimy, że grupa sukcesywnie się rozrasta. Uczestnicy spacerów chętnie się nimi chwala i opowiadają znajomym. Zdarzyło się też, że dwie moje rówieśniczki odezwały się do mnie z pytaniem, czy może dołączyć ciocia czy babcia.

## FINANSOWANIE

Jedynym kosztem spaceru są bilety wstępu do instytucji kulturalnych, które spacerujący kupują we własnym zakresie.

## Z KIM WSPÓŁPRACOWAĆ?

W tym akurat przypadku współpracuję z lokalnym ośrodkiem kultury, czyli z Firlejem – Ośrodkiem Działań Artystycznych. Można jednak poszukać wsparcia w lokalnych ngo, klubach seniora itd., i zaproponować im takie działania. Warto też nie ograniczać się tylko do jednej grupy wiekowej (np. na spacer mogą się wspólnie udać mamy z małymi dziećmi). Otwarta formuła tego projektu pozwala go plastycznie dostosować do każdego właściwie pomysłu.

## WAŻNA WSKAZÓWKA

Okazało się, że ten projekt nie napotkał żadnych trudności. Na początku obawiałam się, że zapałam minie pod drugie czy trzeciej wycieczce, ale jest wręcz przeciwnie. Grupa rośnie, nasze spotkania robią się coraz dłuższe – od godziny do trzech godzin, a spontaniczne przechadzki przeradzają niemal w wycieczki. Zdarzają się w związku tym zabawne sytuacje – gdy wybraliśmy się na zwiedzanie. W tym projekcie istotne są trzy rzeczy: trzeba lubić ludzi, umieć być spontanicznym oraz szybko zmieniać plany.



## ŹRÓDŁA

[www.firlej.wroc.pl/aktualnosci/spacery-z-kawiarnia-i-kawa.html](http://www.firlej.wroc.pl/aktualnosci/spacery-z-kawiarnia-i-kawa.html)



## KONTAKT

[kawiarnia.w.firleju@gmail.com](mailto:kawiarnia.w.firleju@gmail.com)



# HISTORIE OSIEDLOWE W KAWIARNI SĄSIEDZKIEJ

Spotkania z mieszkańcami i osiedlowymi społecznikami, aktywistami, osobami zaangażowanymi w lokalną społeczność i realizującymi ważne dla tej społeczności i dla Wrocławia działania, projekty



Olga Szalc, fot. Archiwum domowe Olgi Szalc

## INSPIRACJE

*Zamiast zmieniać dzielnicę na lepszą,  
zmięń swoją dzielnicę na lepsze* – Regina Brett.

Ten cytat był dla mnie jednym z punktów wyjścia. Chciałam połączyć formę spotkania autorskiego ze spotkaniem sąsiedzkim, osiedlowym.

## W SKRÓCIE

Historie Osiedlowe to projekt, który w nowatorski, włączający i atrakcyjny sposób realizuje różnorakie, ale łączące się cele:

- przedstawienie lokalnej społeczności osób, które są aktywne i warte naśladowania, a często nie starają się o specjalne pochwały ani o z reklamowanie swoich działań. W czasie żywego, nastawionego na rozmowę spotkania, w swobodnej atmosferze mogą zaprezentować swoje projekty, działania, publikacje.
- przedstawienie historii osiedlowej, oddolnej, czasem zapomnianej i zachęcanie mieszkańców do własnych poszukiwań takiej historii. Na spotkaniach odbywających się w ramach „Historii Osiedlowych” często dochodzi do bardzo inspirujących rozmów, a goście wpadają na pomysły realizacji własnych projektów związanych z historią czy herstorią osiedlową.
- przedstawienie publikacji, które opowiadają o osiedlach, ich mieszkankach i mieszkańcach oraz lokalnej historii. Najczęściej są to wydawnictwa niskonakładowe, o których informacja o nich ginie pośród dużej ilości publikacji komercyjnych.

## SZCZEGÓŁY PROJEKTU

Liczba organizatorów: 1 osoba  
Liczba uczestników: od 6-20 osób  
Czas trwania: 2 godziny  
Wymagane materiały/sprzęt: laptop, ekran, rzutnik

## REALIZACJA

Kawiarnia Sąsiedzka, Ośrodek Działań Artystycznych Firllej, ul. Grabiszyńska 56  
Kontakt: [firllej@firllej.wroc.pl](mailto:firllej@firllej.wroc.pl)  
tel. 71 795 66 67

## KATEGORIA

sąsiedzkość / wartość spotkania

## POZIOM TRUDNOŚCI: 2

## AUTORKA

Olga Szalc – redaktorka, dziennikarka i edukatorka. Prowadzi spotkania literackie, autorskie, osiedlowe w Kawiarni Sąsiedzkiej Ośrodka Działań Artystycznych Firllej.



## JAK TO ZROBIĆ?

Realizacja pomysłu tego typu wymaga nawiązania sieci kontaktów oraz baczego przyglądania się temu, co dzieje się na danym osiedlu. W ten sposób na pewno znajdzie się osoby warte przedstawienia innym mieszkańcom. Kolejny krok to spotkanie ze społecznikiem, przedstawienie mu idei „Historii osiedlowych”, zaproszenie gości oraz przygotowanie odpowiedniej oprawy wizualnej. Dotychczas zrealizowałam trzy spotkania w planowym cyklu. Pierwsze z nich dotyczyło albumu zawierającego zdjęcia i wspomnienia mieszkańców Przedmieścia Oławskiego. Razem z aktywistkami zaangażowanymi w to przedsięwzięcie, Agnieszką Dubaniowską i Joanną Szumiela, przygotowałyśmy prezentację zdjęć, która przybliżyła gościom nie tylko to, jak publikacja wygląda, ale stworzyła pretekst do nawiązania rozmowy i relacji.

Następne było spotkanie związane z kobietami, które wpisały się w historię Psiego Pola. Autorka projektu, Adrianna Klimaszewska przedstawiła wydany przez siebie zin Psiepolanki. Osiedlowy zin feministyczny. Podczas spotkania rozmawia-

liśmy o o wspieraniu tego typu oddolnych inicjatyw dzięki „Mikrograntom”, ale także o tym, ile na osiedlach wrocławskich mieszkało i mieszka kobiet, realizujących wiele działań, o których się nie słyszy lub w ogóle nie wie. Goście stwierdzili, że na własną rękę poszukają herstorii tego typu. Ostatnie ze spotkań dotyczyło grupy społeczników (m.in. Małgorzata Piszczek, Ewa Zachara, Joanna Stoga, Olga Szelc), którzy przygotowali album poświęcony Parkowi Grabiszyńskiemu. W jego trakcie rozmawialiśmy o roli przyrody w mieście, o zmianach klimatycznych i o tym, co możemy z tym zrobić, jak się zaangażować, jak zmieniać osiedle, miasto na bardziej zielone. Historie osiedlowe uruchamiają uczestników spotkań na wiele sposobów, służą też nawiązywaniu kontaktów pomiędzy aktywistami i mieszkańcami.

## PROMOCJA

Na stronie Kawiarni Sąsiedzkiej, stronie www Firleja, a także w mediach społecznościowych, grupach tematycznych na Facebooku i we wrocławskich mediach: strony miejskie, strony rad osiedli, ngo, radio, prasa.

## FINANSOWANIE

Do zorganizowania spotkania używałam infrastruktury Ośrodka Działań Artystycznych Firlej: sali Kawiarni Sąsiedzkiej, rzutnika, ekranu. Nie jest to pomysł kosztowny, bo opiera się przede wszystkim na rozmowie.

## Z KIM WSPÓŁPRACOWAĆ?

Z lokalnymi aktywistami, radnymi osiedlowymi, lokalnymi społecznikami, grupami nieformalnymi zajmującymi się danym osiedlem, organizacjami pozarządowymi zajmującymi się danym osiedlem. Warto śledzić nowości wydawnicze, zwłaszcza niewielkich wrocławskich wydawnictw.

## WAŻNA WSKAZÓWKA

Myszę, że gdybym teraz zaczynała Historie Osiedlowe, spróbowałabym zacząć jesienią, a nie w lecie, w sezonie wakacyjnym. Wtedy zapewne uczestniczyłoby w nich więcej osób.. Planuję też streamingować je dla tych, którzy nie mogą z różnych przyczyn na nie przyjść.



## ŹRÓDŁA

[www.firlej.wroc.pl/aktualnosci/spotkania-autorskie-kawiarni-sasiedzkiej-foto.html](http://www.firlej.wroc.pl/aktualnosci/spotkania-autorskie-kawiarni-sasiedzkiej-foto.html)



## KONTAKT

[olga.szelc@firlej.wroc.pl](mailto:olga.szelc@firlej.wroc.pl)

# HOROSKOP KOMIKSOWY

Warsztaty z tworzenia komiksu



# 12



Horoskop komiksowy, fot. Archiwum Joanny Grzelczyk

## W SKRÓCIE

Horoskop komiksowy to cykl spotkań, podczas których niczym gwiazdzbiorom przyglądamy się różnym gatunkom komiksu. Tak jak w wielu kulturach ludzie, czy w to wierzą, czy nie, mają przypisany znak zodiaku, tak na naszych spotkaniach nawet największy komiksowy niedowiarek znajdzie „swój” obszar tej wciąż niedocenianej sztuki. Komiks to potężne medium!

Tematy kolejnych odsłon Horoskopu komiksowego skupione są wokół komiksów dobranych według autorskiego klucza. Motywy spotkań to m.in. komiksy o miłości, ekologia i prawa zwierząt, komiks o sztuce, graficzne adaptacje literatury, akcja i przygoda, horrory i komiksy z dreszczykiem, reportaże.

Omawiamy zarówno klasykę powieści graficznej, jak i nowości. Na warsztatach zajmujemy się głównie komiksami wydawanymi w Polsce, ale pojawia się również sporo przykładów z zagranicy. W podróży tej towarzyszą nam żywioły, opiekuńcze bóstwa, magiczne atrybuty...

## SZCZEGÓŁY PROJEKTU

Liczba organizatorów: 1 osoba

Liczba uczestników: 8-10 osób

Czas trwania: 2,5 godziny

Wymagane materiały/sprzęt: tematyczne powieści graficzne, materiały plastyczne: wydruki związane z danym tematem, kredki, flamastry, nożyczki, klej, blok z kartkami, blok techniczny itd.

## REALIZACJA

Kawiarnia Sąsiedzka Ośrodka

Działań Artystycznych Firlej,

ul. Grabiszyńska 56. Raz w miesiącu.

## KATEGORIA

warsztaty / relacje

## POZIOM TRUDNOŚCI: 3

## AUTORKA

Joanna Grzelczyk – historyczka sztuki, animatorka kultury, głównie zajmuje się upowszechnianiem komiksu autorskiego. Stypendystka Ministra Kultury, Dziedzictwa Narodowego i Sportu w 2020 r., inicjatorka licznych projektów edukacyjno-artystycznych, moderatorka dyskusyjnego klubu komiksu Wykolejeni.



## ŹRÓDŁA

[www.firlej.wroc.pl/aktualnosci/fotorelacja-horoskop-komiksowy.html](http://www.firlej.wroc.pl/aktualnosci/fotorelacja-horoskop-komiksowy.html)



## KONTAKT

[joanna.grzelczyk@firlej.wroc.pl](mailto:joanna.grzelczyk@firlej.wroc.pl)

### JAK TO ZROBIĆ?

Do organizowania licznych działań związanych z komiksem, skłonił mnie brak w Polsce edukacji w tym zakresie. O wartości komiksu można dużo mówić, ale myślę, że lepiej prezentować ją w formie warsztatów, które zaangażują odbiorców i zachęcą ich do własnych odkryć, rozważań, zachwyków.

W autorskim cyklu „Horoskop komiksowy” staram się przede wszystkim kłaść nacisk na zróżnicowaną formę każdego warsztatu. Co miesiąc wybieram inny temat przewodni, do którego przyporządkuję 12 starannie wyselekcjonowanych tytułów – moim zdaniem najbardziej obrazujących dany temat. Niezależnie od tego, czy dany tytuł nadawałby się do kilku różnych odsłon Horoskopu – na kolejnych warsztatach nie powtarzam obecności ani jednego komiksu (co w skali roku daje 144 różne tytuły).

Omawianie komiksów wybranych do poszczególnych zajęć za każdym razem płynnie przechodzi w ćwiczenia warsztatowe. Nie jestem twórczynią, niespecjalnie mam rozwinięte umiejętności rysowania czy malowania, a jednak za

każdym razem proponuję kilka różnych ćwiczeń, w których sama biorę udział. Są to ćwiczenia, które wymyślam na potrzeby rozwijania umiejętności opowiadania obrazem, rozumienia zależności obraz-słowo, która stanowi podstawę języka komiksu, konstruowania krótkich historii, tworzenia dialogów itd. Na każdym warsztacie proponuję inne ćwiczenia, mając na względzie wybrany temat zajęć.

Kocham komiksy i sama się rozwijam, zgłębiając dziedzinę, którą sobie wybrałam kilka lat temu i która mnie pasjonuje.

### PROMOCJA

Każdy warsztat zapowiadany jest autorskim plakatem Małgorzaty Grączewskiej – z konsekwentnie stosowaną typografią i jej odręcznym rysunkiem. Budowanie skojarzenia między kolejnymi warsztatami i komunikat wizualny adekwatny do przedmiotu warsztatów działają do tej pory wystarczająco skutecznie.

### WAŻNA WSKAZÓWKA

Jeśli bierze się na siebie całą organizację przedsięwzięcia, odpowiada się za każdy jego element, więc trzeba być wręcz perfekcyjnie przygotowanym. Przykładowo, nigdy nie ma pewności, ile osób przyjdzie na zajęcia, a przecież nie może zabraknąć materiałów. Nie wiadomo też, jak szybko będą pracować uczestnicy warsztatów, dlatego dobrze jest mieć w zanadru ćwiczenie do indywidualnej pracy (albo świetny komiks do czytania) na wypadek, gdyby ktoś zaczynał się nudzić, czekając na resztę.



### ŹRÓDŁA

[www.firlej.wroc.pl/aktualnosci/fotorelacja-horoskop-komiksowy.html](http://www.firlej.wroc.pl/aktualnosci/fotorelacja-horoskop-komiksowy.html)



### KONTAKT

[joanna.grzelczyk@firlej.wroc.pl](mailto:joanna.grzelczyk@firlej.wroc.pl)

# PODWÓJNE URODZINY NA ULICY SEMPOŁOWSKIEJ

Dzień otwarty w Ośrodku Działań Twórczych Światowid



# 13



Podwójne urodziny na ul. Stefani Sempołowskiej, fot. Damian Janus

## INSPIRACJE

Postać Stefani Sempołowskiej (1869-1944) była dla nas prawdziwym odkryciem! Początkowo wiedzieliśmy jedynie, że była nauczycielką oraz działaczką oświatową. Poznając ją lepiej, mogliśmy uzupełnić tę zdawkową notę biograficzną o wiele interesujących informacji. Dowiedzieliśmy się, że była to osoba świetnie wykształcona, niezwykle odważna i bezkompromisowa. Jej znajoma, Maria Dąbrowska, stwierdziła: „Żyła jak chciała”. Jej społeczne zaangażowanie, walka o prawa dzieci i powszechną edukację, jak również kreatywne podejście do systemów nauczania są imponujące i dziś. „Wśród społeczeństwa wolnych obywateli tyle jest systemów nauczania – ilu samodzielnie myślących nauczycieli”, pisała Sempołowska. Uznaliśmy wyznawane przez nią wartości za godne rozpropagowania.

## W SKRÓCIE

Urodziny ulicy to typ działań lokalnych, który służy przede wszystkim promocji jakiegoś miejsca, w naszym przypadku Ośrodka Działań Twórczych, i zaznaczenie jego obecności w krajobrazie kulturalnym. To oczywiście także sposób na bliższe zapoznanie mieszkańców z ważną postacią, która patronuje danemu miejscu. To również sposób na zorganizowanie niekonwencjonalnego dnia otwartego ośrodka, który to dzień pokrywał się z rocznicą urodzin patronki oraz dniem otwarcia sezonu kulturalnego we Wrocławiu. Warto też wspomnieć, że świętowaliśmy jednocześnie także pięćdziesiątą piątą rocznicę istnienia Światowida.

## SZCZEGÓŁY PROJEKTU

Liczba organizatorów: 8 osób  
Liczba uczestników: 50 osób  
Czas trwania: 6 godzin  
Wymagane materiały/sprzęt: przestrzeń wystawiennicza, przestrzeń warsztatowa, materiały na warsztaty (w zależności od ich programu), sprzęt audio, projektor

## REALIZACJA

ODT Światowid,  
ul. Stefani Sempołowskiej 54a  
Wrocław

## POZIOM TRUDNOŚCI: 3

## ZESPÓŁ

Kadra ODT Światowid  
we współpracy z dr Joanną Hytrek-  
-Hryciuk, historyczką, pracowniczką  
Oddziałowego Biura Upamiętniania Walki  
i Męczeństwa w IPN we Wrocławiu.

## FINANSOWANIE

Projekt został sfinansowany ze środków  
własnych ODT.



## ŹRÓDŁA

[www.swiatowid.net.pl/start/archiwum/49-archiwum/524-ulica-sempolowskiej-podwojne-urodziny](http://www.swiatowid.net.pl/start/archiwum/49-archiwum/524-ulica-sempolowskiej-podwojne-urodziny)  
[www.youtube.com/watch?v=iKdIX48K-SA](https://www.youtube.com/watch?v=iKdIX48K-SA)



## KONTAKT

[odt@swiatowid.net.pl](mailto:odt@swiatowid.net.pl)

## JAK TO ZROBIĆ?

Aby stworzyć scenariusz, musieliśmy dobrze poznać osobę i działalność naszej patronki. W czasie zbierania materiałów szukaliśmy w nich wątków, które stały się kanwą naszych działań artystyczno-edukacyjnych. Nieocenione było też wsparcie ze strony historyków, którzy pomogli nam uporządkować fakty i podsumować osiągnięcia Stefanii Sempołowskiej. Spośród bogatych i zróżnicowanych dokonań wybraliśmy jej pracę na rzecz praw dzieci oraz stawianie przez nią w edukacji na dostępność, indywidualizm, doświadczenie i kreatywność (Sempołowska założyła prywatną szkołę, gdzie te wartości realizowała). Ostatecznie program imprezy współtworzyły następujące elementy:

- wystawa dotycząca praw dziecka
  - „Dzieciaku, masz prawa!” – warsztaty przeznaczone dla rodziców i dzieci.
  - „Szalony naukowiec” – warsztaty dla dzieci obejmujące m.in. proste eksperymenty chemiczne i fizyczne.
  - „Jej portret” odstonięcie muralu patronki, stanowiącego od tej pory punkt orientacyjny, który wyznacza lokalizację ODT, a także / prezentacja przybliżająca osobę Stefanii Sempołowskiej i jej działalność
  - „Stefaniada” – warsztaty dla młodzieży dotyczące poszukiwania legalnych treści w sieci oraz licencji Creative Common
  - muzyczne laurki urodzinowe – cykl koncertów
- Zapewniliśmy uczestnikom swego rodzaju tort urodzinowy w postaci ciasta „Stefanka”. Zapisy na warsztaty, koncerty i spotkanie rozpoczęły się dwa tygodnie wcześniej.

## PROMOCJA

Do promocji wykorzystaliśmy umieszczone na Facebooku grupy związane z osiedlami, które znajdują się w okolicy ODT. Zorganizowaliśmy też na ulicy Sempołowskiej teatralny happening, by zaprosić jej mieszkańców w sposób bardziej osobisty. Skorzystaliśmy też z pomocy lokalnych mediów (radio miejskie, zaprzyjaźnione portale internetowe), a także wywiesiliśmy plakaty informujące o wydarzeniu. W promocji warsztatów „Stefaniada” pomogła nam polona.pl oraz Biblioteka Narodowa.

## WAŻNA WSKAZÓWKA

Przygotowanie wydarzenia i dopięcie związanych z nim formalności trwały około czterech miesięcy. Najbardziej odbiegającą od naszych typowych działań, a zarazem najbardziej żmudną, okazało się gromadzenie informacji o patronce, później zaś przygotowanie scenariusza. Najlepszym rozwiązaniem okazało się stworzenie osobnego zespołu, złożonego zarówno z instruktorów ośrodka, jak i partnerów z zewnątrz.

## Z KIM WSPÓŁPRACOWAĆ?

Oprócz wskazanych już instytucji i organów samorządowych do współpracy zaprosiliśmy historyków. Szczególnej pomocy udzielił nam prof. Grzegorz Bąbiak z PAN w Warszawie, autor opracowania o Sempołowskiej w formie wykładu. Udało nam się pozyskać od profesora zarówno sam tekst, jak i rozliczne informacje dodatkowe, które przydały się ogromnie przy tworzeniu scenariusza. Wkrótce okazało się też, że mieszkanką naszego osiedla jest znana historyczka dr Joanna Hytrek-Hryciuk, która przygotowała dla nas i poprowadziła prezentację na temat Stefanii Sempołowskiej. Naszym kolejnym krokiem było znalezienie specjalistów, którym moglibyśmy powierzyć zaplanowane przez nas warsztaty. I tak np. warsztaty związane z prawami dziecka poprowadziła zajmująca się tą tematyką na co dzień Fundacja Go'n'Act. Wspianiałym partnerem okazała się także Rada Osiedla, szczególnie przy promocji wydarzenia. A nasze wydarzenie uzyskało wymiar ogólnomiejski za sprawą honorowego matronatu, jakiego udzieliła Wrocławska Rada Kobiet działająca przy Prezydencie Wrocławia.



## ŹRÓDŁA

[www.swiatowid.net.pl/start/archiwum/49-archiwum/524-ulica-sempolowskiej-podwojne-urodziny](http://www.swiatowid.net.pl/start/archiwum/49-archiwum/524-ulica-sempolowskiej-podwojne-urodziny)  
[www.youtube.com/watch?v=iKdIX48K-SA](https://www.youtube.com/watch?v=iKdIX48K-SA)



## KONTAKT

[odt@swiatowid.net.pl](mailto:odt@swiatowid.net.pl)

# LITERY NA WARSZTAT

Robimy wystawę – zajęcia z projektowania graficznego



# 14



Zofia Jaros, fot. Zofia Jaros

## W SKRÓCIE

Nasz główny celem to zaprojektowanie wystawy pokazującej odrębność i wyjątkowość autorów, a jednocześnie spójność koncepcyjną grupy. Jednak najważniejsze w całym przedsięwzięciu jest to, żeby każdy z biorących w niej udział autorów, uczestników kursu „Projektowanie graficzne” w OPT miał możliwość przedstawienia siebie oraz swojej estetyki. Na warsztat bierzemy wylosowane litery polskiego alfabetu. Powstają autorskie zeszyty dotyczące bezpośrednio albo pośrednio danej litery. Na wystawie oprócz zeszytów pokazujemy również plakaty, pocztówki, przypinki. Wystawa wieńczy drugi semestr zajęć.

## SZCZEGÓŁY PROJEKTU

Liczba organizatorów: 10-15 osób  
Liczba uczestników: 50-100 osób  
Czas trwania: semestr – 4 miesiące  
Wymagane materiały/sprzęt: sala wystawiennicza, ramy, podesty

## REALIZACJA

Ośrodek Postaw Twórczych,  
ul. Działkowa 15

## KATEGORIA

wystawa / warsztaty/ dzieło zbiorowe

## POZIOM TRUDNOŚCI: 3

## AUTORKA

Zosia Jaros – graficzka, jej pasją jest typografia.



**ŹRÓDŁA**

[www.firlej.wroc.pl/aktualnosci/spacery-z-kawiarnia-i-kawa.html](http://www.firlej.wroc.pl/aktualnosci/spacery-z-kawiarnia-i-kawa.html)



**KONTAKT**

[zosia@opt-art.net](mailto:zosia@opt-art.net)

### JAK TO ZROBIĆ?

Podczas zajęć zajmujemy się różnymi aspektami projektowania graficznego, dyskutując i oglądając przykłady prac oraz analizując podejście do pracy różnych grafików i graficzek. Każdy z uczestników namawiany jest do znalezienia w sobie czegoś szczególnego w estetyce czy technice, co w połączeniu z wiedzą i obserwacją różnych nurtów daje bardzo ciekawe autorskie efekty. W zeszytach przygotowywanych na wystawę stawiamy akcent właśnie na autorską i indywidualną ścieżkę w projektowaniu. Zachwycające i niezmiennie budujące jest to, jak znakomicie udają się nasze wystawy i jak dobrze odnajdują się w projektowaniu graficznym ludzie, którzy na co dzień zajmują się czymś zupełnie innym.

### FINANSOWANIE

Finansowanie z budżetu instytucji, uczestnicy opłacają swój udział w zajęciach.

### WAŻNA WSKAZÓWKA

Ważne jest, żeby każdy z uczestników, pokazujących swoje prace na wystawie czuł się równoprawnym twórcą wystawy. Sekret tkwi w łączeniu różnorodności i szanowaniu odrębności każdego z autorów. Warto też jednak inspirować się realizacjami wystawienniczymi w innych instytucjach i galeriach.



### ŹRÓDŁA

[www.firlej.wroc.pl/aktualnosci/spacery-z-kawiarnia-i-kawa.html](http://www.firlej.wroc.pl/aktualnosci/spacery-z-kawiarnia-i-kawa.html)



### KONTAKT

[zosia@opt-art.net](mailto:zosia@opt-art.net)

# PRACOWNIA PEDAGOGIKI TEATRU -1

Teatr bliski, przyjazny, dostępny



wrocławski  
teatr lalek

# 15



Katarzyna Krajewska, fot. Wrocławski Teatr Lalek

## W SKRÓCIE

Jednym z głównych celów Pracowni Pedagogiki Teatru jest znoszenie różnego rodzaju barier, odgradzających teatr od widzów. Tworzymy przestrzeń dla spotkania, dialogu i wspólnego działania widzów, artystów i pedagogów teatru. Staramy się przeciwdziałać wykluczeniom z kultury. Prowadzimy program włączający, którego częścią są warsztaty nurtu inicjacyjnego oraz regularna praca z dziećmi i młodzieżą z ośrodków opiekuńczo-wychowawczych, a także podopiecznymi MOPS-u. Pracownia mieści się w trzech wyremontowanych i zaadaptowanych do działań warsztatowych salach na poziomie -1 Wrocławskiego Teatru Lalek. Zajęcia przeznaczone są dla odbiorców indywidualnych (weekendy, popołudnia) lub grup zorganizowanych (przedpołudnia w dni robocze).

## AUTORKA

Katarzyna Krajewska - sekretarz literacka i pedagożka teatru. Historyczka literatury, dr nauk humanistycznych, autorka i redaktorka wydawnictw naukowych edukacyjnych i beletrystycznych. Autorka koncepcji i koordynatorka projektów edukacyjnych w WTL. Od 2015 pracuje z dziećmi objętymi pieczęcią zastępczą w ramach projektów WTL i Wrocławskiego Centrum Opieki i Wychowania.

## SZCZEGÓŁY PROJEKTU

Liczba organizatorów: 1 osoba  
Organizatorem Pracowni Pedagogiki Teatru -1 jest Wrocławski Teatr Lalek  
Liczba uczestników: 15-30 osób [zależnie od projektu]  
Czas trwania: zależnie od projektu  
Wymagane materiały/sprzęt: zależnie od projektu

## REALIZACJA

Wrocławski Teatr Lalek,  
Plac Teatralny 4  
Od 2018 r. do dziś

## KATEGORIA

warsztaty / włączanie

## POZIOM TRUDNOŚCI

zależny od projektu



## JAK TO ZROBIĆ?

Założenia pedagogiki teatru można realizować w działaniach teatralnych różnego rodzaju: edukacyjnych, animacyjnych i artystycznych. Najważniejsze dla nas zasady działania to oddolność, przyjęcie perspektywy dziecka i minimalizm, zawierające się w haśle „-1” w nazwie Pracowni.

### Oddolność:

Pracujemy nad tym, by w naszej ofercie znalazły się projekty dla wszystkich, w tym dla dzieci tzw. najmłodszych oraz osób z najniższym kapitałem ekonomicznym i symbolicznym. Staramy się unikać tworzenia barier ekonomicznych i fizycznych oraz przeciwdziałać wykluczeniu z udziału w kulturze. Chcemy włączać do wspólnego teatralnego działania osoby z dysfunkcjami sensorycznymi, motorycznymi i intelektualnymi, seniorów, mieszkańców małych miejscowości.

### Przyjęcie perspektywy dziecka:

*„Nie ma dzieci – są ludzie; ale o innej skali pojęć, innym zasobie doświadczenia, innych popędach, innej grze uczuć. Pamiętaj, że my ich nie znamy”* (Janusz Korczak).

Działania Pracowni Pedagogiki Teatru -1 to starania o nienarzucanie swojej perspektywy, wartości i swojego sposobu widzenia świata. Nie tylko dzieciom, ale wszystkim – bo wszyscy potrzebują partnerskiego traktowania, uwagi i otwartości na odmienność.

### Minimalizm:

Priorytetem działań w ramach Pracowni jest kapitał ludzki i społeczny, nie materialny. Pracujemy na prostych materiałach, dostępnych dla każdego. Nie używamy narzędzi o zamkniętej funkcji, uruchamiamy wyobraźnię, recyklingujemy (materiały, nie pomysły).

## PROMOCJA

Media, strona internetowa Teatru Lalek, strony fundacji i instytucji współpracujących.

## FINANSOWANIE

Działalność Pracowni Pedagogiki Teatru finansowana jest głównie z budżetu Wrocławskiego Teatru Lalek. Dodatkowo źródła finansowania to granty, pozyskiwane na konkretne projekty, najczęściej ze środków Ministerstwa Kultury, Dziedzictwa Narodowego i Sportu w ramach programów „Lato w teatrze”, „Kultura Dostępna”, „Kultura w sieci”, „Edukacja kulturalna”, „Kultura Interwencje” i in. W roku 2019 sponsorem włączających działań Pracowni była firma Tauron Dystrybucja.

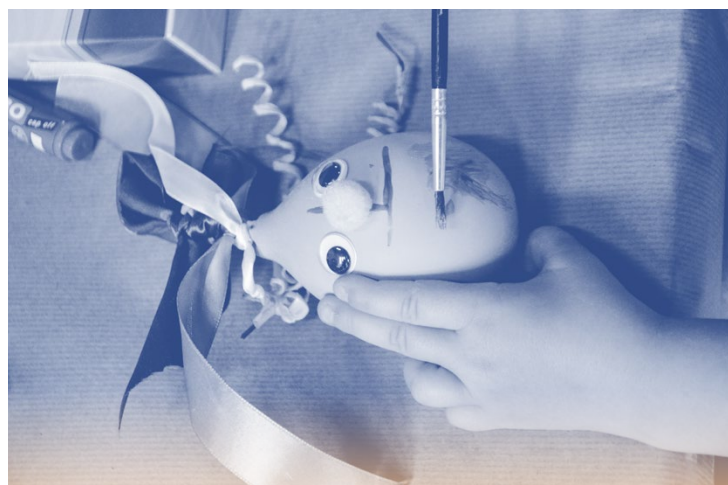
## Z KIM WSPÓŁPRACOWAĆ?

Współpracujemy regularnie z wrocławskimi fundacjami: Fundacja t., Fundacja na rzecz Audiodeskrypcji Katarynka, a także z Wrocławskim Centrum Opieki i Wycho- wania oraz Miejskim Ośrodkiem Pomocy Społecznej. Do współpracy zapraszamy także (zależnie od potrzeb realizowanego projektu) inne instytucje kultury czy ośrodki edukacyjne. W ostatnich latach współpracowaliśmy m.in. z Wrocławskim Teatrem Pantomimy im. H. Tomaszewskiego, Fundacją Onwater.pl, Stowarzyszeniem Edukacji Krytycznej.

## WAŻNA WSKAZÓWKA

Kluczowe dla nas jest prowadzenie działalności o charakterze regularnym i systemowym, a nie projektowym. Najważniejszym celem wszystkich działań w ramach Pracowni jest tworzenie otwartej i przyjaznej przestrzeni dla spotkania widzów z artystami i pedagogami teatru w celu współdzielenia i wymiany doświadczeń, czyli: zadawania pytań o teatr i rozbrajania jego pojęciowych gmachów, warsztatowej pracy wokół pojęć i tematów związanych z teatrem, zabawy połączonej z krytycznym namysłem, wymiany doświadczeń i refleksji związanych z odbiorem spektakli.

# BAJKOWE PORANKI W ZAJEZDNI



Bajkowy poranek w Centrum Historii Zajezdnia, fot. Centrum Historii Zajezdnia.

## W SKRÓCIE

Nasze zajęcia skierowane są do najmłodszych uczestników życia kulturalnego, ale ich ważny element stanowi współpraca rodzica/opiekuna i dziecka, co wiąże się ze wspólnym, twórczym spędzaniem czasu. W zajęciach uczestniczą przedszkolaki i młodzi uczniowie szkoły podstawowej, którym umożliwiamy przeniesienie się w świat klasycznych polskich bajek okresu PRL-u, takich jak „Bolek i Lolek”, „Reksio”, „Miś Uszatek”, „Zaczarowany ołówek”. Po złożonym z nich, około półgodzinnym seansie zapraszamy widzów i rodziców na warsztat artystyczny, nawiązujący do tematyki prezentowanej bajki.

## SZCZEGÓŁY PROJEKTU

Liczba organizatorów: 3 osoby

Liczba uczestników: od 25 do 50 osób

Czas trwania: 2 godziny

Wymagane materiały/sprzęt: seans:

sprzęt do projekcji filmów z sali kinowej

Centrum Historii Zajezdnia; warsztaty:

małe stolczki, niskie krzesła, materiały plastyczne.

## REALIZACJA

Centrum Historii Zajezdnia,

ul. Grabiszyńska 184, co miesiąc

(druga niedziela miesiąca)

## KATEGORIA

relacje / warsztaty / więzy rodzinne

## POZIOM TRUDNOŚCI: 1

## AUTORKA

Katarzyna Jeleń — specjalistka

ds. projektów edukacyjnych

w Centrum Historii Zajezdnia.

### JAK TO ZROBIĆ?

Uczestnicy zajęć powinni wcześniej zarezerwować miejsca i wykupić bilety w cenie dziesięciu złotych. Po seansie bajek zaproszeni zostają na warsztaty artystyczne, które trwają około godziny i polegają na wykonaniu przeróżnych dzieł plastycznych. Na naszych warsztatach powstały między innymi: króliczek i bałwanek ze skarpetki, latawiec z papieru pakowego czy tak zwane „gniotki” z balona i mąki. Każdy warsztat jest inny, więc stali bywalcy nie wiedzą, co ich czeka podczas kolejnej edycji.

### PROMOCJA

Każdy bilet zakupiony na wydarzenie pozwala również zwiedzić naszą interaktywną wystawę główną „Wrocław 1945-2016”, opowiadającą o historii Wrocławia. Wiążemy więc ze sobą promocję seansu, warsztatów i naszej placówki.

### Z KIM WSPÓŁPRACOWAĆ?

Współpracujemy ze studiami filmowymi, które posiadają licencje na interesujące nas w danym miesiącu bajki. Najczęściej jest to FilMOTEKA Narodowa – Instytut Audiowizualny FINA lub Studio Filmów Rysunkowych z Bielska-Białej.

### WAŻNA WSKAZÓWKA

Podczas całego wydarzenia ważna jest współpraca na linii dorosły-dziecko. Osoby zainteresowane, które uczestniczą w Bajkowych Porankach i przychodzą z najmłodszymi, wraz z nimi tworzą prace plastyczne, pomagając w cięższych zadaniach. Dziecko musi przebywać pod opieką swojego rodzica lub opiekuna.

# DZIEŃ SĄSIADA



# 17



Dzień sąsiada, fot. Marcin Szczygieł

## INSPIRACJE

Europejski Dzień Sąsiada święto obchodzone w ostatni piątek maja z inicjatywy European Federation of Local Solidarity. Jego pierwsze obchody odbyły się w Paryżu w 2000 roku. W święcie bierze udział ponad trzydzieści krajów europejskich. Podobne w charakterze święto obchodzone jest też w Kanadzie.

## W SKRÓCIE

Dzień Sąsiada to święto lokalnych społeczności i sąsiedzkich więzi. Zwłaszcza okres pandemii pokazał nam, że wsparcie sąsiadów jest bardzo ważne – jak jednak wspólnie świętować i dziękować, ale się niepotrzebnie nie gromadzić? Można się spotkać parami przy wymianie specjalnych sąsiedzkich pakietów.

## SZCZEGÓŁY PROJEKTU

Liczba organizatorów: 6 osób

Liczba uczestników: 240 osób

Czas trwania: 1 dzień

Wymagane materiały/sprzęt:

elementy składowe pakietów: kartony, materiały graficzne (ulotki, naklejki), sadzonki, kule nasienne, domki dla owadów (lub inne), wsparcie kurierów rowerowych lub własne rowery/samochody

## REALIZACJA

Wrocław, 29 maja, do tej pory odbyły się dwie edycje

## KATEGORIA

mikroaktywizm / relacje / integracja

## POZIOM TRUDNOŚCI: 3

## ZESPÓŁ

Zespół programu „Sąsiadujemy”  
„Sąsiadujemy” to program działań społeczno-animacyjnych adresowanych do mieszkańców wrocławskich osiedli.

Nazwa organizacji:

Strefa Kultury Wrocław

ul. Świdnicka 8 B



**ŹRÓDŁA**

[www.strefakultury.pl/programy/sasiadujemy/o-programie](http://www.strefakultury.pl/programy/sasiadujemy/o-programie)



**KONTAKT**

[sasiadujemy@strefakultury.pl](mailto:sasiadujemy@strefakultury.pl)

## JAK TO ZROBIĆ?

Do 2020 roku obchody tego święta organizowaliśmy na podwórkach, gdzie mieszkańcy mogli wspólnie spędzić czas. Pandemia koronawirusa spowodowała jednak, że musieliśmy zrezygnować z dotychczasowej formuły, co nie oznacza, że nowa wersja Dnia Sąsiada może się sprawdzić jedynie w warunkach pandemicznych.

Celem projektu jest wyrażenie wdzięczności swoim sąsiadom za wsparcie, wspólne działania, pogawędki na klatce schodowej – słowem: za dobre sąsiedztwo. To też świetna okazja do nawiązania czy zacieśnienia sąsiedzkich relacji. Sam sąsiedzki pakiet to kartonik, w którym znajdują się drobne rzeczy do wykorzystania w domu, na balkonie czy na podwórku. Mogą być one związane ze sobą tematycznie (przyroda, stłodycze, dziecięce zabawy). Cała rzecz polega na tym, że elementami znajdującymi się w paczce można podzielić się po połowie: jedną z nich osoba zamawiająca zostawia dla siebie, drugą podarowuje sąsiadowi lub sąsiadce. My postawiliśmy na następujący zestaw: dwie sadzonki mięty, kilka kul nasiennych, jeden domek dla owadów (w nagrodę dla osoby zamawiającej lub do wykorzystania na

podwórku). Do pakietu można dołączyć również ulotkę z informacją o organizatorze akcji i jej celu, pocztówkę, na którą można wpisać życzenia z okazji Dnia Sąsiada, a także kilka naklejek. Akcję przeprowadzić można wśród mieszkańców osiedla, dzielnicy lub całej miejscowości. Ilość pakietów zależy od funduszy, jakimi się dysponuje. W przypadku takiej formuły obchodów Dnia Sąsiada konieczne jest przeprowadzenie zapisów wśród chętnych do międzysąsiedzkiej wymiany. Najłatwiej jest wykorzystać w tym przypadku ankiety, do których uczestnicy i uczestniczki wpiszą potrzebne dane teleadresowe. Z doświadczenia wiemy, że ten etap powinien trwać około dziesięciu dni. Po ustaleniu, ile pakietów jest potrzebne, należy zamówić to, co będzie stanowiło ich zawartość, a następnie zapakować podarki w odpowiednio przygotowane – także pod względem graficznym kartony. Kolejnym etapem jest przygotowanie planu rozwózki. Do jej przeprowadzenia można użyć własnych środków transportu lub skorzystać z usług kurierów rowerowych.

## PROMOCJA

Podstawową formą promocji jest bezpośrednia zachęta do udziału w akcji. Drugą sprawdzoną formą propagowania Dnia Sąsiada jest zachęta do dzielenia się zdjęciami czy filmikami w mediach społecznościowych.

## WAŻNA WSKAZÓWKA

Najważniejsza w tej akcji jest logistyka, czyli precyzyjny plan dostarczenia pakietów, zwłaszcza jeśli ich adresatami są mieszkańcy całej miejscowości. Warto skorzystać z pomocy wolontariuszy i wolontariuszek, a całą akcję podzielić na kilka dni.



**ŹRÓDŁA**

[www.strefakultury.pl/programy/sasiadujemy/o-programie](http://www.strefakultury.pl/programy/sasiadujemy/o-programie)



**KONTAKT**

[sasiadujemy@strefakultury.pl](mailto:sasiadujemy@strefakultury.pl)

# SĄSIEDZKIE SPACERY

Wycieczki po wrocławskich osiedlach



# 18



Sąsiedzkie spacery, fot. Marcin Jędrzejczak

## W SKRÓCIE

Ideą Sąsiedzkich Spacerów jest zaznajomienie mieszkańców wrocławskich osiedli z ich najbliższą okolicą. Chodzi nie o przestrzenie reprezentacyjne, dobrze opisane w przewodnikach turystycznych, lecz o osiedla położone poza centrum miejscowości. Inicjatywa ma na celu wzmocnienie tożsamości lokalnej, a także szerzenie wiedzy na temat architektury, przyrody oraz historii – również tej najnowszej.

## SZCZEGÓŁY PROJEKTU

Liczba organizatorów: 3 osoby  
Liczba uczestników: średnio 45 osób  
Czas trwania: 2 godziny  
Wymagane materiały/sprzęt:  
ew. nagłośnienie dla przewodnika /przewodniczki

## REALIZACJA

Wrocław, osiedla: Ołbin, Kleczków, Brochów, Przedmieście Oławskie, Różanka, Huby, Gajowice  
2016 r.

## KATEGORIA

lokalność / sąsiedzkość / historie lokalne

## POZIOM TRUDNOŚCI: 1

## ZESPÓŁ

Zespół programu Sąsiadujemy  
Strefa Kultury Wrocław  
Barbara, ul. Świdnicka 8B

### JAK TO ZROBIĆ?

Spacerowanie po własnej miejscowości to jeden z najbardziej przystępnych sposobów spędzania wolnego czasu. Nie wymaga zakupu specjalistycznego sprzętu czy rezerwowania odpowiednich przestrzeni. Naszym zdaniem, we Wrocławiu nie istnieje osiedle czy dzielnica, która nie kryłaby w sobie niezwykłych miejsc i historii. To wszystko sprawia, że Sąsiedzkie spacerki można zorganizować nie tylko w tak dużym mieście jak Wrocław, ale naprawdę w każdej miejscowości o statusie miejskim. Najlepszym czasem na miejskie wycieczki jest okres od wiosny do jesieni, a najlepszym dniem tygodnia – sobota. Jeden spacer trwa około dwóch godzin – to optymalna ilość czasu dla spacerowiczów.

Planując wycieczkę, można skupić się na jednym osiedlu czy dzielnicy lub wybrać ich kilka, aby wycieczki miały różne tematy. Najważniejszy punkt przygotowań to jednak wybór przewodnika. Można podjąć współpracę z jedną osobą, kreować duety lub powierzyć to zadanie kilku osobom. My od samego początku pracujemy z miejskim przewodnikiem, Szymonem Maraszewskim, dobrze znanemu już uczestnikom naszych spacerów. Jego opowieści

często uzupełniają zapraszani przez nas eksperci, a także mieszkańcy osiedli. Razem z osobami oprowadzającymi ustalamy trasy wycieczek, a także przekazywane podczas nich treści. O spacerach informujemy z dwutygodniowym wyprzedzeniem. Informować o nich można na dwa sposoby: informować publicznie o miejscu zbiórki lub prowadzić zapisy i punkt startu zdradzać jedynie osobom zapisanym. Wszystko zależy od tego, czy chce się wprowadzić limit uczestników.

### Z KIM WSPÓŁPRACOWAĆ?

Warto współpracować z podmiotami, które działają na danym osiedlu lub mają na nim swoje siedziby. Mogą one udzielić zgody zwiedzenie budynków i terenów, które na co dzień pozostają niedostępne dla osób postronnych lub opowiedzieć o swojej działalności. Spacerki to również świetna okazja do promowania lokalnych inicjatyw kulturalno-społecznych. Skarbnicą wiedzy i nieocenioną pomocą przy poznawaniu osiedlowych historii jest pamięć samych mieszkanki i mieszkańców, więc to przede wszystkim ich należy zachęcić do udziału w inicjatywie.

### WAŻNA WSKAZÓWKA

Warto jest zadbać o to, aby osoby zamieszkujące odwiedzany obszar nie były tylko biernymi obserwatorami oprowadzań, ale stały się ich uczestnikami czy aktywnym wsparciem dla przewodników. Nie warto natomiast przywiązywać nadmiernej wagi do prognozy pogody, bo z naszego doświadczenia wynika, że osoby uczestniczące w spacerach niczego się nie boją. Nasze spacerki odbyły się i w czasie ulew, i w czasie upałów.



**ŹRÓDŁA**

[www.strefakultury.pl/programy/sasiadujemy/o-programie](http://www.strefakultury.pl/programy/sasiadujemy/o-programie)



**KONTAKT**

[sasiadujemy@strefakultury.pl](mailto:sasiadujemy@strefakultury.pl)

# MIKROGRANTY – MIKROAGORA



# 19



Zespół Mikrograntów, fot. Strefa Kultury

## W SKRÓCIE

Mikroagory to integracyjne spotkania realizatorów i realizatorek najciekawszych lokalnych inicjatyw, wyłanianych podczas naborów, które prowadzimy trzy razy w roku. Z jednej strony, spotkania te mają być okazją do pierwszego (po zwycięstwie w konkretnym naborze) zaprezentowania publicznie swojej inicjatywy. Ma to być forma zdobycia zaprawy przed kolejnymi publicznymi wystąpieniami – w lokalnych mediach, ale przede wszystkim podczas realizacji swojego pomysłu. Z drugiej strony, zależy nam na tym, aby podczas spotkania realizatorzy i realizatorki poznali się ze sobą i z zespołem Strefy Kultury. Jest to okazja, by wymienić się doświadczeniami, a także okazać sobie wsparcie i życzliwość. „Efektem ubocznym” są często nowe projektowe konfiguracje i tworzenie wspólnych inicjatyw.

## SZCZEGÓŁY PROJEKTU

Liczba organizatorów: 1 osoba

Liczba uczestników: od 10 do 30

Czas trwania: 2-3 godziny

Wymagane materiały/sprzęt: rzutnik, komputer, ściana do wyświetlania, domowy catering oraz wygodne krzesła

## REALIZACJA

Wrocław, trzy razy w roku

## KATEGORIA

sieciowanie / wartość spotkania / mikroaktywizm

## POZIOM TRUDNOŚCI: 1

## ZESPÓŁ

Zespół Mikrograntów: Anna Bieliz, Kajetan Buturlak, Jan Chrzan, Barbara Lisik, Aleksandra Stachura, Agnieszka Wywrot

Strefa Kultury Wrocław  
Barbara, ul. Świdnicka 8b



## ŹRÓDŁA

[strefakultury.pl/programy/mikrogranty/o-programie](http://strefakultury.pl/programy/mikrogranty/o-programie)  
[www.facebook.com/mikrogranty](https://www.facebook.com/mikrogranty)  
[www.instagram.com/mikro.granty](https://www.instagram.com/mikro.granty)



## KONTAKT

[mikrogranty@strefakultury.pl](mailto:mikrogranty@strefakultury.pl)



## JAK TO ZROBIĆ?

Przygotowania do Mikroagory rozpoczynamy tuż po ogłoszeniu wyników każdego z naborów. Informacja o wydarzeniu wysyłana jest do mediów dosłownie dzień po tym fakcie. Następnie najszybciej jak się da powiadamy o spotkaniu zwyciężczynie i zwycięzców. Od momentu ogłoszenia wyników do dnia Mikroagory mijają nie więcej niż trzy tygodnie. Mikroagory organizowane są w soboty. W tym celu rezerwujemy salę w Barbarze i prosimy uczestników, aby przygotowali coś na wspólny stół. Przede wszystkim jednak omawiamy szczegóły prezentacji. Prosimy o przesłanie z odpowiednim wyprzedzeniem materiałów do wyświetlenia, a następnie opracowujemy je tak, aby tworzyły spójny pokaz. Ważna jest kolejność wystąpień (bierzemy pod uwagę dyspozycyjność uczestników), ale też ich dynamika, spójność i ułożenie w pewną narrację. Staramy się przy tym, aby połączyć ze sobą projekty z tych samych osiedli czy dzielnic.

W samym dniu wydarzenia nasz zespół zbiera się około dwóch godzin wcześniej, by przygotować salę. Jeśli jest taka możliwość, wieszamy plakaty z informacją o inicjatywach naszych uczestników, tworzymy kącik zabaw dla dzieci, strefę wypoczynku, a także sporą strefę gastronomiczną. Kilka edycji temu zrezygnowaliśmy z teatralnego układu, by niepotrzebnie nie stresować uczestników. Dużo lepiej czujemy się przy długim stole. Bardzo istotne podczas spotkania są przerwy, które bardzo sprzyjają integracji, co skutkuje wydłużeniem czasu Mikroagory. O takich jednak efekt nam chodzi, a pełne dobrej energii konfrontacje nie są nużące.

## PROMOCJA

Charakter spotkania nie wymaga zastosowania specyficznych form promocji. Zależy nam przede wszystkim na dotarciu do potencjalnych przyszłych uczestników/czek projektów, które wybraliśmy, dlatego informację o spotkaniu kierujemy do osiedlowych partnerów – rad osiedla, centrów aktywności lokalnej, dawnych beneficjentów Mikrograntów. Korzystamy przy tym z pomocy mediów lokalnych, doskonale już zaznajomionych z programem „Mikrogranty”, a także z mediów społecznościowych, z Facebookiem na czele. Korzystamy też z listy mailingowej.

## Z KIM WSPÓŁPRACOWAĆ?

Główną ideą „Mikrograntów” jest sieciowanie, nawiązywanie partnerstw i dzielenie się zasobami, dlatego naszą podstawową zasadą przy lokalnych działaniach oddolnych jest szukanie potencjalnego partnera wszędzie, gdzie się da. Może to być każda osoba zainteresowana osiedlowymi projektami i chętna do pomocy w przekazywaniu informacji o danej inicjatywie. Przy promocji spotkania ważne są dla nas przede wszystkim lokalne instytucje, organizacje pozarządowe i grupy nieformalne. Sprawdzamy, na jakim osiedlu, jaki projekt będzie się odbywał i robimy przegląd, który partner z tego terenu może pomóc nam w promocji wydarzenia.

## WAŻNA WSKAZÓWKA

Po wielu edycjach Mikroagory wiemy już, że przerwy pomiędzy wystąpieniami bywają przeciągane przez uczestników, trzeba więc liczyć się z tym, że niekiedy trzeba ich nieco dyscyplinować, aby zrealizować główny cel spotkania.



## ŹRÓDŁA

[strefakultury.pl/programy/mikrogranty/o-programie](http://strefakultury.pl/programy/mikrogranty/o-programie)  
[www.facebook.com/mikrogranty](https://www.facebook.com/mikrogranty)  
[www.instagram.com/mikro.granty](https://www.instagram.com/mikro.granty)



## KONTAKT

[mikrogranty@strefakultury.pl](mailto:mikrogranty@strefakultury.pl)

# POŚPIEWAJ MI MAMO, POŚPIEWAJ MI TATO

Akcja społeczna prowadzona przez Narodowe Forum Muzyki  
im. Witolda Lutosławskiego we Wrocławiu



Narodowe Forum Muzyki  
Dyrektor: Andrzej Kosendiak

# 20



Pośpiewaj mi mamo, pośpiewaj mi tato, fot. Karol Sokołowski

## W SKRÓCIE

Strategicznym celem naszej akcji społecznej jest propagowanie śpiewu i zwrócenie uwagi na wartość umuzykalnienia społeczeństwa. Główna idea „Pośpiewaj mi mamo, pośpiewaj mi tato” to nauczenie rodziców śpiewania kołysanek dla ich dzieci. Istotny cel akcji stanowi także uwypuklenie wartości moralno-społecznych, takich jak budowanie mocnych więzi pomiędzy dzieckiem i rodzicem oraz ochrona dziecka przed zagrożeniami kultury masowej. Umuzykalnienie prowadzone w nowoczesnym wydaniu opiera się jednak na doświadczeniu przeszłych pokoleń – wykorzystywane są utwory śpiewane przez naszych rodziców, babcie i dziadków. Proponowanymi w czasie spotkań kołysankami są więc m.in. Jadą, jadą dzieci drogą do wiersza Marii Konopnickiej, Śpij dziecinko Heleny Bojarskiej, Idzie niebo Ewy Szelburg-Zarembiny czy Siwa chmurka z muzyką Marii Kaczurby do wiersza Anny Świrszczyńskiej.

## SZCZEGÓŁY PROJEKTU

Liczba organizatorów: kilkadziesiąt osób  
z zespołu Narodowego Forum Muzyki  
Liczba uczestników: maksymalna ilość  
osób w grupie – do 15 dorosłych  
Czas trwania: trzy spotkania po 30 minut

## REALIZACJA

Wrocław – Łagiewniki – Wałbrzych  
– Szczecin

## KATEGORIA

edukacja przez działanie / wzmacnianie  
/ więzy rodzinne

## POZIOM TRUDNOŚCI: 1

## AUTORZY

Pomysłodawca akcji – Andrzej  
Kosendiak, Anna Wilczyńska



## ŹRÓDŁA

[www.nfm.wroclaw.pl/edukacja/pospiewajmi](http://www.nfm.wroclaw.pl/edukacja/pospiewajmi)  
[www.facebook.com/PospiewajMi](https://www.facebook.com/PospiewajMi)



## KONTAKT

[anna.wilczynska@nfm.wroclaw.pl](mailto:anna.wilczynska@nfm.wroclaw.pl)

### JAK TO ZROBIĆ?

Nasza akcja opiera się na wspieraniu merytorycznym, materiałowym oraz szkoleniowym osób i instytucji, które chcą przeprowadzić tego typu zajęcia. Wszyscy zainteresowani udziałem w nich oraz współpracą z NFM szczegółowo instruowani są przez koordynatorkę akcji.

### PROMOCJA

Akcja promowana jest w mediach tradycyjnych i społecznościowych.

### O AUTORACH

**Andrzej Kosendiak** — dyrektor Narodowego Forum Muzyki, a także festiwalu działającego w ramach NFM (m.in. Wratislavia Cantans, Leo Festiwal, Jazztopad, Musica Polonica Nova), artysta, dyrygent, animator życia kulturalnego w Polsce. Profesor nadzwyczajny Wydziału Wokalnego Akademii Muzycznej we Wrocławiu, doktor habilitowany sztuk muzycznych w zakresie dyrygentury. Przewodniczący zarządu Zrzeszenia Filharmonii Polskich.

Koordynatorka akcji w NFM

**Anna Wilczyńska** — sopranistka, w Narodowym Forum Muzyki koordynuje projekty edukacyjne dla dzieci i młodzieży.

### MIEJSCA REALIZACJI

Rodzaje placówek i ich ilości, w których realizowaliśmy śpiewające zajęcia:

- Szkoły rodzenia (30)
- Szpitale (12)
- Muzea (1)
- Miejski Ośrodek Pomocy Społecznej (1)
- Hufiec ZHP (1)
- Żłobki (29)
- Przedszkola (14)
- Szkoły podstawowe (10)
- Miejsca przyjazne dzieciom i rodzinie (10)
- Wrocławskie Centrum Rozwoju Społecznego
- Miesiąc Rodziny i Wyspa Słodowa
- Parki Wrocławskie (4)
- Uniwersytet SWPS
- Centra Kultury (1)
- Kluby fitness (2)
- Kluby zabaw (9)
- Biblioteki (9)

Liczba uczestników warsztatów w ciągu 11 lat to ponad 42 tysiące osób w całej Polsce.

### Z KIM WSPÓŁPRACOWAĆ?

Do współpracy przy realizacji akcji w różnych miejscach w Polsce zachęcamy szpitale, szkoły rodzenia, fundacje i instytucje działające na niwie kultury i edukacji.

### WAŻNA WSKAZÓWKA

Choć śpiewanie w gronie nieznanymi osobom może budzić obawy, nasze doświadczenia dowodzą, że muzyka jako taka znosi wszelkie bariery. Warto więc odważyć się na wykonanie pierwszego kroku, jakim jest wzięcie głębokiego wdechu i rozpoczęcie śpiewania. W naszej akcji nie chodzi o wykształcenie zdolności wokalnych, lecz o przekaz emocjonalny i wypracowanie przyjemnej, relaksującej formy kontaktu z dzieckiem, które na pewno doceni starania ze strony rodziców.



### ŹRÓDŁA

[www.nfm.wroclaw.pl/edukacja/pospiewajmi](http://www.nfm.wroclaw.pl/edukacja/pospiewajmi)  
[www.facebook.com/PospiewajMi](https://www.facebook.com/PospiewajMi)



### KONTAKT

[anna.wilczynska@nfm.wroclaw.pl](mailto:anna.wilczynska@nfm.wroclaw.pl)

# PRODUKCJA FILMU „MUZYCZNE PIEKŁO”



Muzyczne piekło, fot. Rafał Komorowski

## W SKRÓCIE

W trakcie konsultacji społecznych pod nazwą „Sami swoi”, organizowanych rokrocznie w Famie, mieszkańcy Psiego Pola przypomnieli, że na przełomie lat 80. i 90 w dzielnicy działała scena punkrockowa i metalowa, przez mieszkańców nazywana „Piekłem”. Ci, którzy pamiętali jej działalność, chcieli utrwalić znikającą już legendę. CBK FAMA rozpoczęła więc zbieranie informacji i archiwizację związanych z „Piekłem” materiałów, w czym pomagali aktywnie mieszkańcy Psiego Pola i dawni członkowie zespołów. W efekcie udało się zbudować bazę kontaktów i zebrać dużą ilość materiałów archiwalnych: zdjęcia, nagrania video, materiały prasowe. W ramach wiosennej edycji cyklicznego wydarzenia Psie Pole w akcji (marzec-maj 2019) Fama zorganizowała warsztaty filmowe, podczas których uczestnicy, pod okiem profesjonalisty, zrealizowali nagrania z byłymi muzykami i je zmontowali. Pieczęć artystyczną nad projektem sprawował Jakub Gryzowski, filmowiec związany z wrocławskim kinem niezależnym. W produkcję zaangażowały się lokalne podmioty, takie jak Stowarzyszenie Absolwentów, Nauczycieli i Sympatyków Lotniczych Zakładów Naukowych oraz kilkunastu artystów z zespołów: Apokalipsa, Syyon, Lewiatan, Emperor's Hate, Zwłoki, Stan Oskarżenia, Fucking Fuck, Superrise oraz Sanctum Officium. Premiera filmu o Muzycznym Piekłem odbyła się 15 listopada 2019 r., podczas kolejnych konsultacji społecznych, połączonych z obchodami trzecich urodzin centrum FAMA.

## SZCZEGÓŁY PROJEKTU

Liczba organizatorów: 6 osób  
Liczba uczestników: 24 osoby  
Czas trwania: 12 miesięcy  
Wymagane materiały/sprzęt: kamera video, mikrofony, komputery z programem do montażu obrazu i dźwięku (mogą być darmowe wersje dostępne w internecie)

## REALIZACJA

Wrocław Psie-Pole  
grudzień 2018 r. - listopad 2019 r.  
Centrum Biblioteczno-Kulturalne  
FAMA/Miejska Biblioteka Publiczna  
im. T. Różewicza we Wrocławiu  
ul. Bolesława Krzywoustego 286

## KATEGORIA

osiedle / historie lokalne / relacje

## POZIOM TRUDNOŚCI: 3

## ZESPÓŁ

Karolina Leontowicz (koordynatorka projektu), Jakub Gryzowski (opiekun artystyczny projektu).



## ŹRÓDŁA

[www.fama.wroc.pl](http://www.fama.wroc.pl)

[www.youtube.com/watch?v=S0ILv4GnNTU](https://www.youtube.com/watch?v=S0ILv4GnNTU)



## KONTAKT

[biuro@fama.wroc.pl](mailto:biuro@fama.wroc.pl)

## JAK TO ZROBIĆ?

Do stworzenia projektu, który w takim stopniu jak nasz angażowałby odbiorców, trzeba ich wysłuchać i poznać ich potrzeby. Jak się okazuje, w takim wypadku najlepiej sprawdza się kontakt bezpośredni. Ważne jest jednak, aby po tego typu konsultacjach pozostało podsumowanie, które daje nam pełniejszy obraz potrzeb odbiorców lub uczestników planowanego przedsięwzięcia. Warto zlecić przeprowadzenie konsultacji profesjonalnym konsultantom i podmiotom zajmującym się tym zawodowo. Dzięki temu zyskujemy obiektywne spojrzenie z zewnątrz, a respondenci szczerzej wyrażają krytyczne uwagi, których poznanie jest bezcenne dla usprawnienia działania projektu. Dla naszego projektu kluczowa była tożsamość lokalna, a więc i znajomość historii miejsca, w którym działamy. Węzłowymi wątkami podczas realizacji projektu były dla nas: Psie Pole – marginalizowane, osobne, oddalone od centrum Wrocławia, posiadające poczucie odrębności w stosunku do reszty miasta; prężnie działające środowisko młodych muzyków skupionych wokół ważnych miejsc w dzielnicy (szkoły, fabryki) oraz historia kina Fama. Wszystko to wywarło wpływ na kształt zrealizowanego przez nas filmu. Jeden z trudniejszych etapów realizacji naszego projektu było zbieranie materiałów archiwalnych. Zaczynaliśmy od ogłoszeń drukowanych na ulotkach dystrybuowanych w dzielnicy, wpisów na stronie internetowej i postów w mediach społecznościowych. Przełomowym momentem na tym etapie było dotarcie do osoby z zespołu działającego w tamtych. Następnie zgłosił się do nas członek innego zespołu, który posiadał ogromną kolekcję archiwalnych nagrań audio

i video, a co najważniejsze – wciąż utrzymywał relacje z innymi muzykami z lokalnego środowiska. Po kilku miesiącach zgromadziliśmy pokaźną bazę zdjęć, nagrań, artykułów prasowych, okładek publikacji muzycznych oraz listę osób chętnych wziąć udział w naszym projekcie. Mieliśmy także pewność, że historię Muzycznego Piekła warto utrwalić i przypomnieć. Kolejnym etapem naszego przedsięwzięcia były warsztaty filmowe, które trwały trzy miesiące. Uczestniczyło w nich dwanaście osób w różnym wieku i na różnym poziomie wiedzy filmowej, a także z różnych części miasta. Motywacje ich udziału były rozmaite – osoby z Psiego Pola znały osoby z zespołów lub interesowały się lokalną historią, natomiast osoby spoza dzielnicy bardziej zainteresowane były samym procesem twórczym. Zajęcia obejmowały nieco teorii i pracę na planie, gdzie uczestnicy sprawdzali się w różnych rolach (np. operatora albo dziennikarza). Natomiast my jako organizatorzy zajęliśmy się ustalaniem harmonogramu spotkań uczestników warsztatów z muzykami, jak również koordynowaliśmy wybór miejsc, w których nagrania były realizowane. Ostatnie spotkania warsztatowe poświęcone były montażowi filmowemu. Kilka najbardziej zaangażowanych w zajęcia osób wzięło udział także w postprodukcji nagranych i częściowo zmontowanych materiałów. Całość nadzorował zatrudniony na czas realizacji warsztatów opiekun artystyczny. Oficjalna premiera filmu w Famie połączona została z obchodami urodzin centrum. Uświetniła ją koncert zaprzyjaźnionego zespołu punkrockowego, na który muzycy przygotowali covery kilku piosenek autorstwa bohaterów naszego filmu. Film trafił następnie w całości na kanał YouTube.

## PROMOCJA

Świetną funkcję promocyjną spełnił przede wszystkim trailer filmu, który rozbudził ciekawość publiczności. Poza promocją w mediach społecznościowych, ważny był nasz udział w kilku audycjach radiowych, gdzie opowiadaliśmy o projekcie. Do jednej z nich udało nam się zaprosić kilku muzyków występujących w filmie, co uatrakcyjniło przekaz.

### Z KIM WSPÓŁPRACOWAĆ?

Przy tego typu projektach warto nawiązać współpracę z lokalnymi podmiotami. Ogromnym wsparciem były dla nas przede wszystkim Lotnicze Zakłady Naukowe (obecnie szkoła średnia) – miejsce ważne dla opisywanej historii, a także jedna z lokacji naszych nagrań. O pomoc prosiliśmy także Partnerstwo Psie Pole Zawidawie zrzeszające wiele podmiotów lokalnych, takich jak szkoły (cenne wsparcie promocyjne przy rekrutacji uczestników warsztatów), fundacje (jedna z nich zapewniła nam catering podczas bankietu towarzyszącemu premierze filmu), kluby seniora (wierna publiczność tego typu wydarzeń).

### WAŻNA WSKAZÓWKA

Organizacja warsztatów międzypokoleniowych przy tym konkretnym projekcie okazała się nie do końca trafiona. Formuła zajęć wymagała szczególnie intensywnej pracy w zespole i było to nieco utrudnione ze względu na różnice wiekowe między uczestnikami (od 14 do 40 lat) oraz zróżnicowany poziom ich wiedzy i samoorganizacji. Stąd wniosek, że należałoby zawęzić nieco grupę docelową warsztatów. Należy pamiętać, że projekt tak bardzo rozciągnięty w czasie wymaga stawiania sobie i innym nieprzekraczalnych terminów. Warto stworzyć wcześniej szczegółowy harmonogram działań i zostawić sobie zapas czasowy na ewentualne nieprzewidziane sytuacje. Przy tego typu projektach ważne są także szczegóły, takie jak rzetelne opracowanie napisów końcowych filmu, w których znajdują się podziękowania dla wszystkich zaangażowanych w projekt osób czy przygotowanie drobnych prezentów dla uczestników projektu (w naszym przypadku była to pamiątkowa kopia filmu).



### ŹRÓDŁA

[www.fama.wroc.pl](http://www.fama.wroc.pl)

[www.youtube.com/watch?v=S0ILv4GnNTU](https://www.youtube.com/watch?v=S0ILv4GnNTU)



### KONTAKT

[biuro@fama.wroc.pl](mailto:biuro@fama.wroc.pl)

# POCIĄG DO KOMIKSU



Ilustracja Kamili Kozłowskiej do projektu Pociąg do komiksu na Dworcu Głównym, fot. Joanna Grzelczyk

## W SKRÓCIE

Projekt Pociąg do komiksu składał się z:

- cyklu czterech warsztatów komiksowo-kolejowych (odpowiednio dla młodzieży, dzieci, dorosłych i starszych dorosłych), które rozpoczynały się w Filii nr 12 MBP na Dworcu Głównym, następnie przenosiły do pociągu na trasie Wrocław Główny – Wrocław Leśnica, a kończyły w Centrum Kultury Zamek, gdzie towarzyszyło im również zwiedzanie wystaw w Galerii Tymczasem, komiks i ilustracja,
- ekspozycji plansz komiksowych w holu Dworca Głównego PKP we Wrocławiu, nawiązujących do tematu dworców i kolei, stworzonych przez czołówkę polskich autorów komiksów,
- wydania broszury komiksowej z zebranymi planszami stworzonymi w ramach projektu.

## CIEKAWOSTKA

Przejazd pociągiem, a co za tym idzie – kontrola biletów, jako nieodłączna część warsztatów twórczych – to chyba dość niecodzienny element projektu organizowanego przez instytucję kultury.

## SZCZEGÓŁY PROJEKTU

Liczba organizatorów: 2

Liczba uczestników: 58 osób, odbiorcy działań: znacznie, znacznie więcej

Czas trwania: 2019 r.

Wymagane materiały/sprzęt: materiały plastyczne, rzutnik, sprawna kolej

## REALIZACJA

Wrocław

## KATEGORIA

sieciowanie / mikrowyprawy / warsztaty

## POZIOM TRUDNOŚCI: 2

## ZESPÓŁ

Koordynatorki projektu: Joanna Grzelczyk (Filia nr 12 Miejskiej Biblioteki Publicznej we Wrocławiu), Agnieszka Jamroszczak (Centrum Kultury Zamek we Wrocławiu-Leśnicy)

Miejska Biblioteka Publiczna  
we Wrocławiu

## JAK TO ZROBIĆ?

Kiedy zaproponowane działanie rodzi się z pasji, nie może się nie udać... Nas łączy pasja do komiksu i choć do tej pory działałyśmy na tym polu indywidualnie, skorzystałyśmy z możliwości wręcz dosłownego – ze względu na przejazd pociągiem – połączenia miejsc naszej pracy (dwie instytucje kultury) wspólnym komiksowym działaniem animacyjnym. Obie mamy poczucie, że we Wrocławiu poświęca się za mało uwagi komiksowi, dlatego wciąż dedykujemy mu nowe akcje. Kiedy znajdziesz podobną niszę, tzn. zauważysz, że w mieście czegoś po prostu brakuje – wypełnij ją! Pierwsze co zrobiłyśmy to rozejrzenie się za dotacją... Zaplecze instytucji-organizatora pozwala ubiegać się o liczne dofinansowania projektów, dlatego ta droga wydawała się najprostszą. Dostałyśmy zgody przełożonych (warunek konieczny), napisałyśmy wniosek do MKiDN (obecnie MKDNIŚ) w programie dla bibliotek i czekałyśmy na wyniki naboru. Udało się, choć, co zdarza się często, nieco zmniejszono nam zaproponowany budżet. Następnie musiałyśmy już tylko potwierdzić prowadzących warsztaty oraz twórców i twórczynię plansz komiksowych – szukanie

kogoś w momencie ogłoszenia wyników naboru wniosków może być ryzykowne, dlatego naszym zdaniem najlepiej jest z wyprzedzeniem zapowiedzieć potencjalnym partnerom projektu, że taki wniosek się składa i ustalić wszystko tak, jakby miało być realizowane. Jednocześnie, jeśli dofinansowanie ze środków zewnętrznych jest warunkiem koniecznym do zrealizowania projektu, trzeba oczywiście zastrzec możliwość, że dane działanie nie odbędzie się bez przyznania dotacji. Wybór prowadzących warsztaty, a także autorów i autorki plansz prezentowanych w holu dworca był dla nas jedną z kluczowych kwestii. Zaprosiłyśmy do współpracy uznanych twórców z całej Polski, starając się zapewnić wysoką jakość warsztatów oraz doprowadzić do powstania publikacji, w której każda plansza komiksu jest odrębnym dziełem sztuki, ale wspólnie tworzą tematycznie powiązaną antologię. Prezentując w przestrzeni publicznej zestaw plansz komiksowych o bardzo wysokim poziomie artystycznym, zwracałyśmy uwagę przypadkowych odbiorców na jedną z wartości komiksu – zgodnie z celem projektu, którym była promocja i upowszechnianie czytelnictwa komiksów. Planując budżet, skupiałyśmy się przede wszystkim na godziwym wynagrodzeniu dla twórców.

## PROMOCJA

Charakterystyczna identyfikacja materiałów graficznych i druków, przypominająca logo oraz bilety PKP – widoczna, wywołująca na twarzy uśmiech, zwracająca na siebie uwagę.

## FINANSOWANIE

Projekt dofinansowany przez Ministerstwo Kultury i Dziedzictwa Narodowego w ramach programu Partnerstwo dla książki.

## Z KIM WSPÓŁPRACOWAĆ?

Umieszczanie plansz w przestrzeni dworca wymagało zgody PKP, którą otrzy- małyśmy bez problemu, choć w dosyć zmu- dnym, biurokratycznym procesie. Byłyśmy zaskoczone, że współpracy nie chciały podjąć natomiast Koleje Dolnoślą- skie, czyli operator pociągów, w których czterokrotnie odbywały się warsztaty.

## WAŻNA WSKAZÓWKA

Zorganizowanie warsztatów komiksowych samo w sobie nie musi być trudne, jednak zorganizowanie ich dla czterech różnych grup wiekowych to wyzwanie na kilku płaszczyznach – trzeba dobrze dobrać prowadzących do danej grupy (dotyczy to wszystkich spotkań warsztatowych, niezależnie od projektu), ale też zdecydować, czyja odpowiedzialność spoczywa na grupie nieletnich. W związku z przejazdem koleją, wolałyśmy nie brać na siebie odpowiedzialności za najmłodszą grupę i skorzysta- łyśmy z kompetencji wykwalifikowanych pedagogów (zaprosiłyśmy klasę ze szkoły podstawowej wraz z ich opiekunkami). Wydaje nam się, że istotną cechą udanego działania jest jego przejrzystość, jasny cel i czytelna komunikacja z odbiorcą.

# BAJKOWA BIBLIOTEKA

Wykorzystanie sztuki lalkarskiej w promocji czytelnictwa



Alicja Leskiewicz, fot. Miejska Biblioteka Publiczna

## W SKRÓCIE

Bajkowa Biblioteka funkcjonuje przy filii 54 od dwudziestu lat. Są to sobotnie przedstawienia kukiełkowe odgrywane przez aktorów i przeznaczone dla widzów w wieku przedszkolnym. Maluchy mogą obejrzeć inscenizacje oparte na motywach klasycznych baśni i współczesnych opowiadań dla dzieci. Celem przedstawień jest popularyzacja czytelnictwa wśród najmłodszych i zapoznanie maluchów z teatrem. Po spektaklu dzieci mogą pobawić się kukiełkami i wypożyczyć książki.

## SZCZEGÓŁY PROJEKTU

Liczba organizatorów: 2  
Liczba uczestników: około 50 osób  
Czas trwania: od 30 do 60 minut, dwa razy w miesiącu  
Wymagane materiały/sprzęt: lalki teatralne, rekwizyty i dekoracje.  
Od uczestników nie wymagamy żadnych materiałów.

## REALIZACJA

Wrocław, filia 54 MBP im. Tadeusza Różewicza, ul. Jesienna 22

## KATEGORIA

promocja czytelnictwa / więzy rodzinne

## POZIOM TRUDNOŚCI: 1

## AUTORKA

Alicja Leskiewicz – bibliotekarka, kierowniczka filii oraz Fundacja Bajeczna Biblioteka działająca przy filii 54.

Miejska Biblioteka Publiczna  
we Wrocławiu



## ŹRÓDŁA

[www.facebook.com/FundacjaBajecznaBiblioteka](https://www.facebook.com/FundacjaBajecznaBiblioteka)  
[www.biblioteka.wroc.pl/projekty/bajkowa-biblioteka-teatrzyk-lalkowy](https://www.biblioteka.wroc.pl/projekty/bajkowa-biblioteka-teatrzyk-lalkowy)



## KONTAKT

[mbp54@biblioteka.wroc.pl](mailto:mbp54@biblioteka.wroc.pl)



### JAK TO ZROBIĆ?

Aby zrealizować tego typu przedsięwzięcie, trzeba dysponować odpowiednio dużą powierzchnią, którą można zaaranżować na scenę i widownię oraz zaplecze do przechowywania dekoracji. Trzeba też postarać się o środki pieniężne na wynagrodzenie występujących artystów oraz zakup materiałów do spektakli. Mogą to być sponsorzy, środki z projektów miejskich lub np. Ministerstwa Kultury. To, co niewątpliwie zadecydowało o powodzeniu Bajkowej Biblioteki jest pozyskanie stałej, niezawodnej ekipy aktorów-lalkarzy. Nie tylko świetnie radzą sobie z zaproponowanym przez nas repertuarem, ale także przedstawiają własne propozycje.

### PROMOCJA

Widzami spektakli są dzieci naszych czytelników. Informację o spektaklach zamieszczamy na stronie MBP i na grupie Bajkowa Biblioteka, która funkcjonuje na Facebooku. Dział Promocji przygotowuje także zaproszenia do rozdania w bibliotece.

### FINANSOWANIE

Przedstawienia są darmowe, ale chętni mogą wpłacić datkę na fundację Bajeczna Biblioteka, która finansuje zakup lalek, rekwizytów i materiałów do dekoracji na spektakle. Dochodzą do tego środki z budżetu MBP.

### Z KIM WSPÓŁPRACOWAĆ?

W ramach Bajkowej Biblioteki współpracujemy z Wydziałem Lalkarskim Akademii Sztuk Teatralnych, filia we Wrocławiu, Pracownią Lalek przy tejże uczelni, a także innymi firmami wykonującymi kukiełki i artystami plastykami, odpowiedzialnymi za wykonanie dekoracji. Cennym partnerem są również przedszkola, w których można rozpropagować naszą inicjatywę.

### WAŻNA WSKAZÓWKA

Ważne jest przede wszystkim planowanie przedstawień z wyprzedzeniem, aby zdążyć je rozreklamować i zapewnić sobie widownię. Z naszego doświadczenia wynika też, że najlepiej przeplatać ze sobą spektakle dla młodszych i starszych dzieci, bo oczywiście mają one już inne potrzeby i upodobania. Zróżnicowane powinny być też rodzaje przedstawianych historii — nie tylko klasyczne, ale i współczesne, osadzone w realiach, które dzieci znają.



### ŹRÓDŁA

[www.facebook.com/FundacjaBajecznaBiblioteka](https://www.facebook.com/FundacjaBajecznaBiblioteka)  
[www.biblioteka.wroc.pl/projekty/bajkowa-biblioteka-teatryk-lalkowy](http://www.biblioteka.wroc.pl/projekty/bajkowa-biblioteka-teatryk-lalkowy)



### KONTAKT

[mbp54@biblioteka.wroc.pl](mailto:mbp54@biblioteka.wroc.pl)

# KINO KDM

Pokazy filmowe przed galerią SIC!



Kino KDM, fot. Alicja Kielan

## W SKRÓCIE

Kino KDM powstało jako jeden z formatów zapowiadających projekt „Pętla” o Kościuszkowskiej Dzielnicy Mieszkaniowej, będący próbą zdiagnozowania współczesnych zjawisk społecznych, w ścisłym nawiązaniu do historii i tożsamości tego miejsca.

Pokaz filmowy (który w tym roku ma swoją kontynuację w postaci dwóch seansów), odbywający się przed galerią SIC!, w otoczeniu niezwyklej architektury osiedla KDM, był kolejnym działaniem poza murami galerii realizującym strategię symbolicznego oraz fizycznego przenikania się programu galerii ze środowiskiem zewnętrznym, w którym od lat funkcjonuje, oraz budowania silniejszych relacji ze społecznością sąsiedzką.

Każdy z przygotowywanych seansów jest ściśle związany z prezentowaną wystawą. Pierwszy film „Ostatnia miłość na ziemi” wybrzmiał w ramach wystawy w witrynach galerii SIC! „Królestwo” w 2020.

Zbliżające się pokazy będą przedłużeniem tematów poruszanych na wystawie „Pętla” mówiącej o doświadczeniu człowieka i jego relacji z otoczeniem w kontekście zamieszkiwania, czasu, przestrzeni oraz więzi międzyludzkich.

B  
A W

Wrocław

24

## SZCZEGÓŁY PROJEKTU

Liczba organizatorów: 4 osoby

Liczba uczestników: 50

Czas trwania: 20 sierpnia 2020 r.

Wymagane materiały/sprzęt:  
ekran, projektor, nagłośnienie,  
krzesła, leżaki

## REALIZACJA

Pl. Kościuski 9/10, pokaz realizowany przed galerią SIC!, obszar Kościuszkowskiej Dzielnicy Mieszkaniowej

## KATEGORIA

sąsiedzkość / nowa dystrybucja sztuki /  
readaptacja przestrzeni

## POZIOM TRUDNOŚCI: 3

(wynik determinowany przez okoliczności związane z pandemią Covid-19)

## AUTORKI

Kuratorki formatu: Mika Drozdowska,  
Iwona Kałuża – BWA WROCŁAW  
program i realizacja : Helena Mieszkowska  
i Maniek Kłoczko

### JAK TO ZROBIĆ?

Kino KDM jest projektem ściśle związanym z programem SIC! oraz strategią galerii na przyszłe lata. Chodzi o to, żeby poza funkcją galerii sztuki współczesnej, przestrzeń wpisywała się również w ideę 3 miejsca. Pragniemy, aby w mikroskali było to miejsce idealne do miłego spędzania wolnego czasu i inspirujące do rozwoju oraz ewolucji wartości społeczności sąsiedzkiej. Nasz pomysł na kino przed galerią był wynikiem działania według strategii przenikania się tego, co wewnętrzne, ukryte, z tym, co zewnętrzne, reprezentatywne. Idea tego działania nie jest przypadkowa, ale silnie wynika z działalności galerii oraz czerpie z historii kinematografii, rozwijającej się na tym terytorium od ponad 100 lat. Tym bardziej kino KDM jest uzasadnionym i zakorzenionym w tożsamości tego obszaru działaniem.

Aby zrealizować takie działanie w przestrzeni miejskiej, na chodniku przed galerią, zajmując przy tym przestrzeń dwóch miejsc parkingowych, musieliśmy wykonać szereg kroków związanych z uzyskaniem zgód od zarządy miejsca i odpowiednich urzędów.

### PROMOCJA

Promocja takiego działania powinna być przede wszystkim nastawiona na poinformowanie społeczności sąsiedzkiej za pomocą ogłoszeń na klatkach, w najbliższych punktach usługowych lub gablot miejskich, którymi dysponuje Rada Osiedla

### O AUTORKACH

Dominika Drozdowska jest kuratorką sztuki i kuratorką programową galerii SIC! BWA Wrocław. Współautorka programu rezydencyjnego. Iwona Kałuża – historyczka sztuki, badaczka powojennego dizajnu, kuratorka, producentka. Pracuje w BWA Wrocław Galerie Sztuki Współczesnej. Helena Mieszowska – programerka i kuratorka alternatywnych i plenerowych pokazów filmowych. Twórczyni podglądów filmowych.

### Z KIM WSPÓŁPRACOWAĆ?

Z ludźmi, którzy zajmują się tego typu działaniami. Do realizacji naszego przedsięwzięcia zatrudniliśmy duet Helenę Mieszowska i Maniek Kłoczko, którzy specjalizują się w organizacji pokazów, zwłaszcza plenerowych. Dysponują oni własnym sprzętem oraz układają program i kontaktują się z dystrybutorami.

### WAŻNA WSKAZÓWKA

Organizując tego typu wydarzenie, warto uwzględnić zdanie i potrzeby również społeczności sąsiedzkiej. Choć staramy się układać repertuar związany z programem galerii, jesteśmy także ciekawi preferencji sąsiadów galerii i potencjalnych widzów. Obecnie realizujemy sąsiedzkie głosowanie na kolejny pokaz. Mieszkańcy KDM dokonają swojego wyboru spośród dziesięciu zaproponowanych filmów.



### ŹRÓDŁA

[www.bwa.wroc.pl/events/kino-kdm-ostatnia-milosc-na-ziemi](http://www.bwa.wroc.pl/events/kino-kdm-ostatnia-milosc-na-ziemi)



### KONTAKT

[d.drozdowska@bwa.wroc.pl](mailto:d.drozdowska@bwa.wroc.pl)

# SZTUKA NA ZAMÓWENIE

Mobilna galeria z wystawą Bena Wrighta „gatunki inwazyjne”



Galeria Mobilna, fot. Alicja Kielan

## W SKRÓCIE

Nasz projekt miał na celu realne, bezpieczne oraz odpowiedzialne obcowanie ze sztuką w dobie pandemii. BWA Wrocław razem z Wyspą Tamka uruchomili projekt „Sztuka na zamówienie”. By w nim uczestniczyć, wystarczyło zadzwonić, a mobilna galeria, czyli samochód dostawczy z wystawą w środku, przyjeżdżała pod podany adres.

Prezentowanym projektem była nowa odsłona wystawy Bena Wrighta „Gatunki inwazyjne”, którą mieliśmy przyjemność prezentować w galerii SIC! BWA Wrocław w 2019 r. Wystawa była próbą wykreowania swojego ekosystemu do interaktywnej kontemplacji. Angażująca wiele zmysłów, psychoaktywna podróż przez Antropocen – środowisko stworzone przez człowieka, a dotykające tematów mikro i makro ekosystemów, które ludzie aktywnie tworzą. Była ona również impulsem do zadania sobie kilku pytań. Co to znaczy być inwazyjnym, innym, obcym? Co i kogo przyporządkowujemy do tej definicji? W jaki sposób „fakt”, mit, symbolizm i uprzedzenia kładą się cieniem na nasze relacje międzyludzkie? Prace Bena Wrighta zagłębiają się w relację między ludźmi a ich środowiskiem, wykorzystując przy tym interaktywne instalacje, by angażować wszystkie zmysły widza i wypełniać lukę między sztuką a nauką. Formuła oraz idea projektu pozwalają na jego ciągłą ewolucję. Dlatego można się było w nim odnieść również do pandemii. Inspiracją dla tego nawiązania stanowiła książka „Gaia” Jamesa Lovelocka, sugerująca, że żywe organizmy wchodzi w interakcje z ich nieorganicznym otoczeniem na Ziemi, tworzą synergistyczny i samoregulujący się złożony system.

B  
A W

Wrocław

25

## SZCZEGÓŁY PROJEKTU

Liczba organizatorów: 2 instytucje

Liczba uczestników: 130 osób

Czas trwania: 20-24 maja  
i 1 czerwca 2020 r.

Wymagane materiały/sprzęt: samochód dostawczy, wystawa złożona z prac które można pokazać w mikroskali, agregat prądotwórczy

## REALIZACJA

Wrocław, dzielnice: Krzyki, Oporów, Gaj, Huby, Psie Pole, Fabryczna, Rynek, Śródmieście,

## KATEGORIA

poza instytucją / wystawa / nowa dystrybucja sztuki

## POZIOM TRUDNOŚCI: 3

## ZESPÓŁ

artysta: Ben Wright

kuratorki projektu:

Dominika Drozdowska, Joanna Stembalska,

Marzena Krzemińska-Baluch

produkcja: Patrycja Ściśłowska

realizacja: Tomasz Wódkiewicz

galeria SIC! BWA Wrocław, Plac Kościuszki 9,  
BWA Wrocław, Wyspa Tamka



ŹRÓDŁA

[www.bwa.wroc.pl/events/sztuka-na-zamowienie](http://www.bwa.wroc.pl/events/sztuka-na-zamowienie)



KONTAKT

[d.drozdowska@bwa.wroc.pl](mailto:d.drozdowska@bwa.wroc.pl)

### JAK TO ZROBIĆ?

Ważnym elementem realizacji mobilnej galerii był odpowiedni samochód, który udało nam się pozyskać w wyniku trwających już od jakiegoś czasu działań partnerskich w sferze online, między BWA Wrocław a Wyspa Tamka. Główny menadżer Tamki Tomasz Wódkiewicz kupił właśnie samochód dostawczy, który pragnął zamienić na mobilną scenę koncertową. W samochodzie tym można było zamontować prace, do których potrzebny był prąd, jak neon czy ramka cyfrowa. Umożliwiało on także zachowanie swobody w niezbędnych dla naszych celów działaniach scenograficznych. Mała przestrzeń i duża ilość prac do dyspozycji wymagała trudnych wyborów, ale format dzieł pozwolił na ich elastyczne zestawianie i tworzenie nowych relacji. Jako że wystawa Bena Wrighta prezentowana była rok wcześniej w galerii SIC!, prace powstałe na nią były wciąż przechowywane w magazynach galerii, a sam artysta, zachwycony tym, że „Gatunki inwazyjne” będą mogły odwiedzić prywatne domy, ponownie podpisał umowę z instytucją. Dzięki temu dość sprawnie mogliśmy przygotować ekspozycję w samochodzie.

Wystawę można było zamawiać telefonicznie w okresie od 20 do 24 maja 2020 r.

### O ZESPOLE

**Ben Wright** – biolog, artysta, kurator i pedagog, absolwent wielu szkół artystycznych, takich jak Pilchuck Glass School, Penland School of Craft czy University of the Arts w Filadelfii. Dyrektor artystyczny Pilchuck Glass School. Jego dyplom z biologii ma duży wpływ na jego twórczość, która bada relacje między człowiekiem a jego środowiskiem. Wykorzystuje interaktywne instalacje, które angażują wszystkie zmysły widza i wypełniają lukę między sztuką a nauką.

**Dominika Drozdowska** jest kuratorką sztuki i kuratorką programową galerii SIC! BWA Wrocław. Koncentruje się na szkłe i ceramice jako medium sztuki współczesnej oraz relacji sztuki i przestrzeni publicznej. Współautorka programu rezydencyjnego.

**Joanna Stembalska** – kuratorka i historyczka sztuki. Kierowniczka galerii Studia BWA Wrocław, kuratorka i współkuratorka wielu wystaw. Stale współpracuje kuratorsko z Międzynarodowym Festiwalem Filmowym Nowe Horyzonty.

### Z KIM WSPÓŁPRACOWAĆ?

Niezwykle cennym partnerem był dla nas Tomasz Wódkiewicz z Wyspa Tamka, który nie tylko dysponował odpowiednim samochodem oraz miał na tyle elastyczny czas pracy, że przewoził wystawę pod wskazane adresy.

### WAŻNA WSKAZÓWKA

Projekt udał się bardzo dobrze, ponieważ zakładał krótki czas trwania – tydzień. Dzięki temu można było obsłużyć nie tylko chętnych, którzy zgłosili się z wyprzedzeniem, ale także tych, którzy chcieli obejrzeć wystawę tego samego dnia. Wymagało to dużej elastyczności duetu (było ich w sumie kilka), który obsługiwał wystawę. Należy też dodać, że do obsługi potrzebne są dwie osoby, a to dlatego, że niektóre elementy trzeba było wynosić i aranżować wokół auta, co robiła jedna osoba, podczas gdy druga wprowadzała widzów w temat wystawy.



**ŹRÓDŁA**

[www.bwa.wroc.pl/events/sztuka-na-zamowienie](http://www.bwa.wroc.pl/events/sztuka-na-zamowienie)



**KONTAKT**

[d.drozdowska@bwa.wroc.pl](mailto:d.drozdowska@bwa.wroc.pl)

# KSIĄŻECZKA POLI HARLENDER „ŻECZY DLA MALAŻY”

Wydawnictwo Galerii Miejskiej we Wrocławiu z komentarzem Mariusza Urbanka



Mateusz Urbanek i Pola Harlender, fot. Muzeum Miejskie Wrocławia

## INSPIRACJE

Źródłem inspiracji były zajęcia plastyczne w przedszkolu nr 77 we Wrocławiu, w ramach których pięcioletnia wtedy autorka przygotowała swoją pracę. Dzięki publikacji pracy Pola Harlender zamierza przygotować także inne. W jej najbliższych planach jest – napisanie książeczki o tym, jak kreatywnie można wypełnić czas w trakcie pandemii.

## W SKRÓCIE

Książka „Żeczy dla malaży” jest niewielką objętościowo publikacją Przygotowana została przez Polę Harlender, 10-letnią dziś córkę wrocławskiego malarza Marcina Harlendera. Młoda autorka, na podstawie obserwacji twórczej pracy ojca, sporządziła syntetyczny, pięknie zilustrowany i opatrzony komentarzem Mariusza Urbanka poradnik mówiący o tym, co jest niezbędne w pracy artysty. Obok narzędzi i materiałów, takich jak pędzel czy płótno, Pola wymienia także elementy duchowe i intelektualne, na przykład wyobraźnię czy skupienie. Pomimo że książka jest dziecięcą fantazją na temat pracy artysty, w gruncie rzeczy zawiera w sobie wiele cennych i uniwersalnych spostrzeżeń. Zdradza także obecną już na wczesnym etapie edukacji fascynację działalnością twórczą. „Żeczy dla malaży” mają na celu dowartościowanie spojrzenia na proces twórczy i sztukę najmłodszych z jej odbiorców.

## SZCZEGÓŁY PROJEKTU

Liczba organizatorów: 6 osób  
Liczba uczestników: nie dotyczy  
Czas trwania: nie dotyczy  
Wymagane materiały/sprzęt: opisane w dalszej części karty

## REALIZACJA

Wrocław, grudzień 2020

## KATEGORIA

eksperyment / poza schematy  
/ wydawnictwo

## POZIOM TRUDNOŚCI: 2

## ZESPÓŁ

Inicjatywa: Mirosław Jasiński,  
Marcin Harlender;  
autorzy: Pola Harlender, Mariusz Urbanek,  
projektant: Bartosz Cebula

Galeria Miejska we Wrocławiu  
ul. Kiełbaśnicza 28

### JAK TO ZROBIĆ?

Podstawą wykonania tego typu projektów jest, jak sądzimy, otwartość na inicjatywy proponowane przez artystów. Marcin Harlender zaprezentował zespołowi Galerii Miejskiej we Wrocławiu ręcznie wykonaną przez jego córkę książeczkę jako swoistą ciekawostkę oraz dowód tego, jak czujnym i mądrym obserwatorem może być kilkuletnie dziecko. Galeria Miejska wyszła z inicjatywą wydania zilustrowanego rękopisu Poli jako publikacji. Ważna była kwestia dostosowania książeczki do wydawniczej estetyki instytucji. Postanowiliśmy również wzbogacić publikację poprzez zaangażowanie w projekt pisarza i publicysty, Mariusza Urbanka, który do obserwacji Poli dodał odautorskie komentarze, pozostające jednak w konwencji dziecięcego spojrzenia na twórczość artystyczną.

### PROMOCJA

Na promocję książeczki „Żeczy dla małaży” złożyła się seria postów na facebookowej stronie Galerii Miejskiej. Pola i Marcin Harlenderowie udzielili także wywiadu Magdalenie Talik dla serwisu [www.wroclaw.pl](http://www.wroclaw.pl). Zawiera on fragmenty publikacji swojej publikacji. Przygotowana została także, została rozesłana informacja prasowa dotycząca wydawnictwa.

### FINANSOWANIE

Publikacja została sfinansowana ze środków Galerii Miejskiej we Wrocławiu (pochodzących z budżetu miasta).

### Z KIM WSPÓŁPRACOWAĆ?

W przypadku wydania „Żeczy dla małaży” ważna była współpraca z grafikiem dobrze orientującym się w estetyce wydawniczej Galerii Miejskiej. Dlatego też w proces ten zaangażowaliśmy stale współpracującego z instytucją Bartosza Cebulę, który przy zachowaniu estetycznej spójności publikacji z poprzednimi wydawnictwami zdołał zaakcentować jej indywidualny, naznaczony dziecięcym spojrzeniem na pracę malarza pierwiastek. Współpracę zaproponowaliśmy również Mariuszowi Urbankowi, który w swoich komentarzach dopełniających treść książeczki wspaniale wczuł się w rolę kilkuletniego obserwatora.

### WAŻNA WSKAZÓWKA

W procesie wydawania tak szczególnej, w pełni autorskiej, zarówno pod względem narracyjnym, jak i ilustracyjnym, książki, warto zachować jej pierwotny, wyjściowy charakter. Osiągnęliśmy to poprzez wierne zreprodukcowanie ilustracji Poli i zachowanie tekstów z oryginalną pisownią.



### ŹRÓDŁA

[www.galeriamiejska.pl/zeczy-dla-malazy](http://www.galeriamiejska.pl/zeczy-dla-malazy)



### KONTAKT

[biuro@galeriamiejska.pl](mailto:biuro@galeriamiejska.pl)

# SPACERY PO WYSTAWIE „IMPERATYW” Z AKTORAMI

GM/ Galeria Miejska  
we Wrocławiu

# 27

Wideoetiudy aktorskie do wystawy „Imperatyw”



Backstage kręcenia oprowadzania po wystawie - Dyrektor Mirosław Jasiński oraz aktor Robert Gonera, fot. Manfred Bator

## W SKRÓCIE

Wideoetiudy aktorskie mają charakter krótkich spacerów po wystawie „Imperatyw” w towarzystwie Justyny Szafran oraz Roberta Gonery. Kamera podąża za zaangażowanymi w projekt aktorami, rejestrując ich reakcję na obecne w przestrzeniach Galerii Miejskiej dzieła Igora Wójcika, Andrzeja Batora, Łukasza Gierlaka, Wacława Szpakowskiego, Stacha Szumskiego i Łukasza CEKASA Bergera. Etiudy nie miały mieć formy klasycznego oprowadzania – aktorzy skupili się raczej na komunikowaniu swoich emocji, związanych z recepcją oglądanych prac. Przywoływali własne, swobodne skojarzenia, nierzadko sięgając do własnych twórczych doświadczeń. Wskazywali również na dzieła, które najsilniej przemówiły do ich wrażliwości.

## SZCZEGÓŁY PROJEKTU

Liczba organizatorów: 7 osób  
Liczba uczestników: nie dotyczy  
Czas trwania: nie dotyczy  
Wymagane materiały/sprzęt:  
kamera, oświetlenie, mikrofony

## REALIZACJA

Wrocław, przestrzeń Galerii  
Miejskiej we Wrocławiu  
Publikacje:  
Film z Justyną Szafran – 2 stycznia 2021 r.  
Film z Robertem Gonera – 6 grudnia  
2020 r.

## KATEGORIA

nowa dystrybucja sztuki / wystawa /  
pomiędzy gatunkami

## POZIOM TRUDNOŚCI: 2

## ZESPÓŁ

Mirosław Jasiński (inicjator), dyrektor Ga-  
lerii Miejskiej we Wrocławiu, Jan Mikołajek  
– producent przedsięwzięcia, fotografik.

Galeria Miejska we Wrocławiu  
ul. Kiełbaśnicza 28



## ŹRÓDŁA

[www.facebook.com/galeria.miejska/posts/3536141989795522](https://www.facebook.com/galeria.miejska/posts/3536141989795522)  
[www.facebook.com/galeria.miejska/posts/3603446673065053](https://www.facebook.com/galeria.miejska/posts/3603446673065053)



## KONTAKT

[biuro@galeriamiejska.pl](mailto:biuro@galeriamiejska.pl)



### JAK TO ZROBIĆ?

Działanie zostało podjęte z inicjatywy dyrektora Galerii Miejskiej we Wrocławiu, Mirosława Jasińskiego. Zaprosił on do projektu znanych i utytułowanych aktorów zaprzyjaźnionych z instytucją – są stałymi bywalcami organizowanych przez nią wystaw. Aktorzy zachowali pełną swobodę, a krótkie filmy z ich udziałem miały przyjąć formę swoistego strumienia świadomości. Justyna Szafran i Robert Gonera skupili się nie tyle na merytorycznym objaśnianiu idei oglądanych dzieł, ile raczej na komunikowaniu związanych z ich recepcją odczuć i emocji. W proces realizacji filmów zaangażowany był stale współpracujący z instytucją, Jan Mikołajek, który stanął sfilmował aktorów w czasie spacerów.

### PROMOCJA

Zrealizowane wideoetiudy opublikowaliśmy na oficjalnej facebookowej stronie Galerii Miejskiej oraz rozesłaliśmy jako „news” w newsletterze Galerii Miejskiej.

### FINANSOWANIE

Projekt został sfinansowany ze środków Galerii Miejskiej we Wrocławiu (pochodzących z budżetu miasta).

### Z KIM WSPÓŁPRACOWAĆ?

Podstawą przy tego typu współpracach jest otwartość na artystów z innych, pozawizualnych dziedzin sztuki. Warto angażować w projekt osoby faktycznie zainteresowane działalnością galerii, które mogą odnieść się do całości jej profilu wystawienniczego. Jeżeli chodzi o sam proces realizacyjny wideoetiud, zaproponowaliśmy współpracę znanemu z instytucją Janowi Mikołajkowi, który stale realizuje dla nas spoty wystaw, krótkie filmy z komentarzami od autorskich artystów itp. Pracował on nad rejestracją filmów, oświetleniem, a także montażem i udźwiękowieniem.

### WAŻNA WSKAZÓWKA

Angażując do tego typu projektów twórców niezwiązanych bezpośrednio z obszarem sztuk plastycznych, warto zapewnić im dostęp do wszystkich merytorycznych materiałów związanych z wystawą np. do katalogów, aby mogli zapoznać się ze wszelkimi aspektami przedsięwzięcia i uzupełnić je o subiektywne refleksje i odczucia. Dobrze również, aby kuratorzy i organizatorzy wystawy pozostawali do dyspozycji aktorów w razie jakichkolwiek pytań i wątpliwości.



### ŹRÓDŁA

[www.facebook.com/galeria.miejska/posts/3536141989795522](https://www.facebook.com/galeria.miejska/posts/3536141989795522)  
[www.facebook.com/galeria.miejska/posts/3603446673065053](https://www.facebook.com/galeria.miejska/posts/3603446673065053)



### KONTAKT

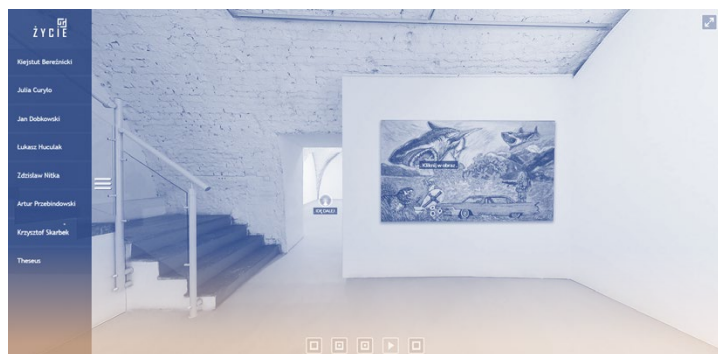
[biuro@galeriamiejska.pl](mailto:biuro@galeriamiejska.pl)

# WSPÓŁORGANIZACJA WIRTUALNEJ WYSTAWY „ŻYCIE”

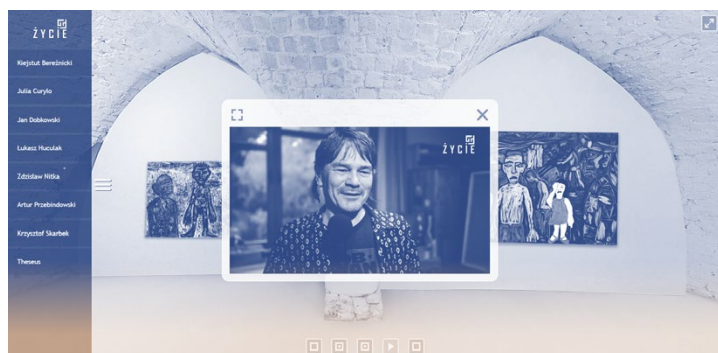
GM/ Galeria Miejska  
we Wrocławiu

# 28

Prezentacja sztuki z zachowaniem bezpiecznego dystansu



ŻYCIE, widok wirtualnej wystawy - Krzysztof Skarbek



ŻYCIE, widok wirtualnej wystawy - wywiad ze Zdzisławem Nitką

## W SKRÓCIE

Wystawa „ŻYCIE” to wirtualna prezentacja malarstwa i obiektów ośmiorga polskich artystów (Kiejstut Berezniński, Julia Curyło, Jan Dobkowski, Łukasz Huculak, Zdzisław Nitka, Artur Przebindowski, Krzysztof Skarbek, Theseus) we wnętrzach inspirowanych przestrzeniami Galerii Miejskiej we Wrocławiu. Koncepcja ekspozycji odnosi się do życia, czyli najbardziej uniwersalnej wartości. Ma za zadanie ukazać istnienie rozumiane jako nieskończoność pewien afirmatywny proces i zjawisko duchowe.

## SZCZEGÓŁY PROJEKTU

Liczba organizatorów: 11 osób

Liczba uczestników: nieograniczona

Czas trwania: od 18 grudnia 2020 r.,  
godzina 18:18

Wymagane materiały/sprzęt: kamery,  
skanery przestrzeni, oświetlenie, mikro-  
fony, komputery.

## REALIZACJA

Galeria Miejska we Wrocławiu,  
listopad 2020 r.

## KATEGORIA

nowa dystrybucja sztuki

## POZIOM TRUDNOŚCI: 3

## ZESPÓŁ

Autorzy wirtualnego spaceru — Arkadiusz Rodziewicz, Paweł Skuza; autorzy koncepcji – Artur Przebindowski, Szymon Parafiniak; kurator – Mirosław Jasiński (Dyrektor Galerii Miejskiej we Wrocławiu), realizacja filmów i zdjęć – Jacek Śliwaczyński



## ŹRÓDŁA

[www.life2020.pl](http://www.life2020.pl)

[www.galeriamiejska.pl/zycie-wystawa-w-przestrzeni-wirtualnej](http://www.galeriamiejska.pl/zycie-wystawa-w-przestrzeni-wirtualnej)

[www.facebook.com/galeria.miejska/posts/3566040116805709](https://www.facebook.com/galeria.miejska/posts/3566040116805709)

[www.facebook.com/galeria.miejska/posts/3566158313460556](https://www.facebook.com/galeria.miejska/posts/3566158313460556)

[www.facebook.com/galeria.miejska/posts/3568763199866734](https://www.facebook.com/galeria.miejska/posts/3568763199866734)

[www.facebook.com/galeria.miejska/posts/3663417607067959](https://www.facebook.com/galeria.miejska/posts/3663417607067959)



## KONTAKT

[biuro@galeriamiejska.pl](mailto:biuro@galeriamiejska.pl)

### JAK TO ZROBIĆ?

Na potrzeby realizacji wystawy „ŻYCIE” Galeria Miejska we Wrocławiu użyczyła organizatorom projektu własnych sal ekspozycyjnych, które po zeskanowaniu zostały przearanżowane i zamienione w wirtualną przestrzeń pokazu.

### PROMOCJA

Wystawa „ŻYCIE” posiada własną stronę internetową <https://life2020.pl/>, na której, oprócz wirtualnej ekspozycji, umieszczone zostały wywiady z jej uczestnikami i kuratorem, a także e-katalog. Informacje o wydarzeniu rozesłano mailowo do mediów oraz adresatów newslettera Galerii.

Wystawa dostępna jest również na oficjalnej stronie internetowej Galerii Miejskiej we Wrocławiu pod linkiem: <https://galeriamiejska.pl/zycie-wystawa-w-przestrzeni-wirtualnej/> Galeria Miejska promowała projekt również za pośrednictwem swojej strony facebookowej.

### FINANSOWANIE

Projekt został sfinansowany ze środków prywatnych sponsorów, pozyskanych przez autorów koncepcji wystawy oraz ze środków Galerii Miejskiej we Wrocławiu.

### Z KIM WSPÓŁPRACOWAĆ?

Ze względu na złożoność projektu, który zakładał nie tylko współpracę z artystami, ale także ze specjalistami odpowiedzialnymi za kwestie technologiczne, należy liczyć się z opóźnieniami w realizacji. W planie warto więc uwzględnić nieco więcej czasu, niż potrzeba go w przypadku tradycyjnych przedsięwzięć wystawianiczych.



### ŹRÓDŁA

[www.life2020.pl](http://www.life2020.pl)

[www.galeriamiejska.pl/zycie-wystawa-w-przestrzeni-wirtualnej](http://www.galeriamiejska.pl/zycie-wystawa-w-przestrzeni-wirtualnej)

[www.facebook.com/galeria.miejska/posts/3566040116805709](https://www.facebook.com/galeria.miejska/posts/3566040116805709)

[www.facebook.com/galeria.miejska/posts/3566158313460556](https://www.facebook.com/galeria.miejska/posts/3566158313460556)

[www.facebook.com/galeria.miejska/posts/3568763199866734](https://www.facebook.com/galeria.miejska/posts/3568763199866734)

[www.facebook.com/galeria.miejska/posts/3663417607067959](https://www.facebook.com/galeria.miejska/posts/3663417607067959)



### KONTAKT

[biuro@galeriamiejska.pl](mailto:biuro@galeriamiejska.pl)

# POLEGIWACZ

Mikroarchitektura integracyjna



Polegiwacz, fot. Mirosław Łanowiecki

## INSPIRACJE

U źródeł idei Polegiwacza znalazło się przekonanie, jak ważną czynnością dla człowieka jest leżenie, związane ze snem i najbardziej efektywnym odpoczynkiem. Leżenie oznaczać może bierność, ale może być też aktem czynnego (sic!) oporu lub demonstracji poglądów. Leżenie wreszcie może też sprzyjać integracji. Jednak leżenie w przestrzeni publicznej należy do czynności najbardziej krępujących i niemiłe widzianych.

## W SKRÓCIE

Instalacja Polegiwacz została zrealizowana jako szósta i – jak się okazało – najbardziej spektakularna odsłona firmowanego przez Muzeum Architektury we Wrocławiu cyklu *Archi-box*. *Alternatywna przestrzeń poszukiwań*, którego założeniem jest prezentacja najnowszych zjawisk we współczesnej architekturze.



Muzeum Architektury  
we Wrocławiu  
Museum of Architecture  
in Wrocław

# 29

## SZCZEGÓŁY PROJEKTU

Liczba organizatorów: 1

Liczba uczestników: nieograniczona

Czas trwania: 3 miesiące

Wymagane materiały/sprzęt: związane z wykonaniem instalacji oraz kawiarenki plenerowej

## REALIZACJA

Wrocław, lipiec – wrzesień 2014 r.

## KATEGORIA

readaptacja przestrzeni / mikroarchitektura / integracja

## POZIOM TRUDNOŚCI: 3

## ZESPÓŁ

Mikołaj Smoleński we współpracy z Grzegorzem Kaczmarowskim

Mikołaj Smoleński - architekt, interdyscyplinarnie angażuje się w działania w niewielkiej skali poświęcone przestrzeniom publicznym i lokalnym społecznościom oraz bierze udział w licznych działaniach edukacyjnych i studialnych. Współprowadzi pracownię CH+ARCHITEKCI



## ŹRÓDŁA

[www.sklep.architekci.pl/archi-box-6-polegiwacz.html](http://www.sklep.architekci.pl/archi-box-6-polegiwacz.html)  
[www.softt.pl](http://www.softt.pl)



## KONTAKT

[mikolaj.smolenski@gmail.com](mailto:mikolaj.smolenski@gmail.com)

### JAK TO ZROBIĆ?

Zaprojektowany przez Mikołaja Smoleńskiego Polegiwacz był mikroarchitektoniczną instalacją, umożliwiającą kilkudziesięciu użytkownikom zajęcie pozycji horyzontalnej. Usytuowany na zielonym przedpolu Muzeum Architektury, w śródmiejsko-parkowym otoczeniu, obiekt miał formę specyficznej trybuny, w której zamiast siedzeń zainstalowano miejsca do leżenia. Plenerowa odłona Archi-boksu pełniła tym samym funkcję poprzedzającego Muzeum Architektury bufora.

Polegiwacz okazał się miejscem niezwykle popularnym – każdego dnia, od wczesnego poranka do późnych godzin wieczornych, na niecodziennej instalacji spotykali się amatorzy leżenia, oddający się indywidualnej bądź kolektywnej kontemplacji, dyskusjom, rozrywce, rekreacji.

Zgodnie z założeniem instalacja miała oferować pewien potencjał, który można by twórczo wykorzystać. Instalacja była z jednej strony tłem, z drugiej – pierwszoplanowym aktorem wszystkich plenerowych działań, tzw. „Działań Horyzontalnych” (spotkania, prezentacje, degustacje) realizowanych w ramach wakacyjnego Archi-boksu. Stanowiła element porządkujący przestrzeń, jednocześnie pozostawiając użytkownikom spory margines swobody.

### PROMOCJA

Zamieszczenie opisu projektu, dokumentacji fotograficznej działań zrealizowanych w przestrzeni Polegiwacza oraz rozmowy z Mikołajem Smoleńskim w publikacji podsumowującej szóstą, plenerową odłonę Archi-boxu, czyli cyklu prezentacji najnowszych zjawisk we współczesnej architekturze realizowanego przez Muzeum Architektury we Wrocławiu. Szerokie nagłośnienie we wrocławskich mediach.

### FINANSOWANIE

ze środków Muzeum Architektury we Wrocławiu.

### WAŻNA WSKAZÓWKA

Ogromnym walorem instalacji była jej inność, która wzmacniała walor edukacyjny. Pokazywała dobitnie, że śródmiejska przestrzeń może być areną służącą niestandardowym eksperymentom, a rewitalizacja – rozumiana wprost jako przywracanie życia – nie musi być realizowana przy pomocy wielkonakładowych inwestycji. Dowiodła też, że istnieje prawdziwe zapotrzebowanie na tego rodzaju miejsca.



### ŹRÓDŁA

[www.sklep.architekci.pl/archi-box-6-polegiwacz.html](http://www.sklep.architekci.pl/archi-box-6-polegiwacz.html)  
[www.sofft.pl](http://www.sofft.pl)



### KONTAKT

[mikolaj.smolenski@gmail.com](mailto:mikolaj.smolenski@gmail.com)

# ŁUDZIE OGNIĄ

Festyn archeologiczny



# 30



Dorota Weiss, fot. Tomasz Gąsior, Muzeum Miejskie

## INSPIRACJE

Realia życia w epoce żelaza i historyczne technologie, które można odtworzyć, by stworzyć iluzję podróży w czasie.

## W SKRÓCIE

Ludzie Ognia to cykliczne wydarzenie plenerowe poświęcone prezentacji rzemiosł funkcjonujących w starożytności, które wykorzystywały ogień. Realizatorami są pracownicy muzeum i zaproszeni rekonstruktorzy. Co roku podczas jednego czerwcowego weekendu przybliżamy uczestnikom obraz życia ludzi zamieszkujących nasze tereny w czasach starożytnych (epoka żelaza). Poza wytopem żelaza dawną metodą, prezentujemy warsztaty rzemieślnicze (m.in. kowal, bursztynnik, szklarz, brązownik, złotnik, garncarz). Pomysłodawcą czuwającym nad całym procesem produkcji żelaza jest specjalista od epoki żelaza oraz archeologii doświadczalnej. Klimat epoki dopełniają grupy rekonstrukcyjne prezentujące ówczesny życie codzienne, w tym strój oraz uzbrojenie żołnierzy rzymskich i barbarzyńskich wojowników. Imprezę uatrakcyjniają inscenizacje, warsztaty i gry dla dzieci oraz dorosłych. Od 2019 r. imprezie towarzyszy folder poświęcony rekonstrukcji życia w epoce żelaza.

## ZESPÓŁ

**Paweł Madera** – absolwent archeologii, badacz dziejów starożytnego hutnictwa żelaza, rekonstruktor i eksperymentator. Kustosz Działu Epoki Żelaza w Muzeum Archeologicznym, Oddziale Muzeum Miejskiego Wrocławia. Podczas wydarzenia nadzoruje merytorycznie proces wytopu żelaza.

Kontakt: pmadera@mmw.pl

**Dorota Weiss** – absolwentka archeologii i muzeologii. Kierownik Działu Pedagogicznego Muzeum Miejskiego Wrocławia. Podczas trwania imprezy jest odpowiedzialna za punkt informacyjny.

Kontakt: dweiss@mmw.pl

**Katarzyna Mikosz** – absolwentka archeologii, edukatorka w Dziale Pedagogicznym Muzeum Miejskiego Wrocławia. Koordynatorka Ludzi Ognia.

## SZCZEGÓŁY PROJEKTU

4-5 osób (+ w dniu imprezy wykonawcy dodatkowe osoby z zespołu Muzeum Miejskiego Wrocławia: 10-12)

Liczba uczestników: 2000 osób

Czas trwania: 2 dni (weekend)

Wymagane materiały/sprzęt: surowce (m.in. ruda żelaza), paliwo, materiały do budowy pieca i palenisk narzędzia i przybory, nagłośnienie, rekonstrukcje strojów dla pracowników Muzeum, otwarta przestrzeń (plac, dziedziniec, polana).

## REALIZACJA

Wrocław, dziedziniec Arsenatu Miejskiego, Muzeum Archeologiczne (oddział Muzeum Miejskiego Wrocławia), ul. Antoniego Cieszyńskiego 9 Czerwiec (Święto Wrocławia)

## KATEGORIA

edukacja w działaniu / rekonstrukcja / doświadczanie

## POZIOM TRUDNOŚCI: 3

## JAK TO ZROBIĆ?

Podstawą jest ustalenie „gwoźdza programu”, najciekawszego działania, wokół którego zbudujemy imprezę (u nas: proces produkcji żelaza, które do dzisiaj pozostaje najważniejszym surowcem wykorzystywanym przez ludzkość). Następnie poszukujemy osób, które zajmują się działaniami związanymi z wybranym motywem przewodnim. Przygotowujemy też punkt informacyjny przy wejściu na miejsce odbywania się imprezy, w którym zwiedzający otrzymują szczegółowe informacje, harmonogram czy kartę gry dla dzieci. Moderatorem wydarzenia jest konferansjer. W trakcie imprezy zwiedzający mogą swobodnie podchodzić do każdego stanowiska, zapoznać się dawnym rzemiosłem i życiem w epoce żelaza. Z kolei dzieciom proponujemy grę i warsztaty ceramiczne. Przez cały czas trwania „Ludzi ognia” odbywa się prezentacja procesu wytopu żelaza w piecu dymarskim), w którym publiczność może brać czynny udział. Dwudniowy festyn kończy się spektakularną rozbiórką pieca i wydobyciem bryły gąbczastego metalu. W finale imprezy oglądamy też niezwykły pokaz ogniowy z wykorzystaniem pyłu bursztynowego.

## PROMOCJA

Wykorzystujemy fakt, że na Noc Muzeów przychodzi do nas bardzo wiele osób, które zazwyczaj nie odwiedzają muzeów i rozdajemy im ulotki, informując o nadchodzącej imprezie. Przez około miesiąc poprzedzający festyn, na wystawie poświęconej epoce żelaza, na ekranie jest wyświetlany film promujący Ludzi Ognia, a przy kasach muzeum dostępne ulotki. Roznosimy plakaty do informacji turystycznych, bibliotek, szkół, hoteli etc. Promujemy się w internecie, kładąc nacisk na oficjalną stronę Wrocławia oraz na fanpage'u muzeum.

## FINANSOWANIE

Główne źródło finansowania pochodzi ze środków Wydziału Kultury Urzędu Miejskiego Wrocławia, przeznaczonych na obchody Święta Wrocławia. Pozostałe środki to wkład własny muzeum.

## Z KIM WSPÓŁPRACOWAĆ?

Do współpracy poszukujemy osób lub grup nawiązujących swoją działalnością, lub umiejętnościami do głównego wątku imprezy. Skupiamy się na dwóch trzonach. Pierwszy to realia epoki: grupy rekonstrukcyjne, warsztaty kulinarne i zabawy z łaciną. Drugi to starożytne rzemiosła związane z ogniem. Poszukujemy partnerów w środowiskach uczelnianych, muzealnych i wśród grup rekonstrukcyjnych.

## WAŻNA WSKAZÓWKA

Muzeum wykorzystuje fakt, że jeden z pracowników jest specjalistą w dziedzinie wytopu żelaza metodą stosowaną w starożytności. Warto rozejrzeć się czy w okolicy jest osoba, której działalność lub hobby może stać się centralnym punktem imprezy.

# POSTĘPOWNIK

Przewodnik po naturze i sztuce



Postępownik, fot. Marta Sobala

## W SKRÓCIE

*Postępownik* to projekt artystyczno-ekologiczny, składający się z czterech warsztatów rodzinnych oraz publikacji edukacyjnej, która dedykowana jest dzieciom oraz dorosłym. Punktem wyjścia dla warsztatów i poszczególnych rozdziałów publikacji były dzieła z muzealnej kolekcji. Warsztaty i treść do publikacji przygotowały dwuosobowe zespoły, każdy złożony z edukatora muzealnego oraz osoby zajmującej się ekologią.

## AUTORZY

Pozostali autorzy warsztatów i tekstów do publikacji: Ignacy Oboz, Joanna Klima, Aneta Osuch, Grażyna Kryńska, Agata Łżykowska-Uszczyk, Hanna Schudy, Luba Shynder. Grafika: Wojciech Świerdzewski  
Redakcja i korekta: Aleksandra Zoń

# MWW

Muzeum Współczesne  
Wrocław

# 31

## SZCZEGÓŁY PROJEKTU

Liczba organizatorów: 1 osoba, 8 osób prowadzących warsztaty  
Liczba uczestników: 80 osób (10 osób/warsztat)  
Prowadzący warsztaty: 8 osób  
Czas trwania: 3 miesiące – w tym 4 warsztaty po 1,5h i wydanie publikacji

## REALIZACJA

Wrocław, luty-kwiecień 2021 r.

## KATEGORIA

edukacja muzealna / w trosce o klimat / warsztaty

## POZIOM TRUDNOŚCI: 3

## AUTORKA

Małgorzata Rzerzycha-Myśliwy – koordynatorka projektu, autorka warsztatu i tekstu do publikacji. Specjalistka ds. edukacji i kultury MWW. Producentka i koordynatorka wydarzeń kulturalnych, edukatorka muzealna.

Muzeum Współczesne Wrocław,  
Pl. Strzegomski 2a



## ŹRÓDŁA

[www.muzeumwspolczesne.pl/mww/edukacja/postepownik-przewodnik-po-naturze-i-sztuce](http://www.muzeumwspolczesne.pl/mww/edukacja/postepownik-przewodnik-po-naturze-i-sztuce)  
[www.muzeumwspolczesne.pl/mww/edukacja/postepownik-zeszyt-cwiczen](http://www.muzeumwspolczesne.pl/mww/edukacja/postepownik-zeszyt-cwiczen)



## KONTAKT

[edukacja@muzeumwspolczesne.pl](mailto:edukacja@muzeumwspolczesne.pl)



## JAK TO ZROBIĆ?

Przygotowanie Postępownika nie byłoby możliwe bez wsparcia finansowego, w tym przypadku grantu, którego należało poszukać. Od razu należało też znaleźć prowadzących warsztaty oraz grafika odpowiedzialnego za wizualną stronę publikacji. Dobrze jest też z wyprzedzeniem (około dwutygodniowym) przygotować konspekty poszczególnych zajęć, które przydały się nie tylko jako scenariusze do spotkań warsztatowych, ale również wykorzystane zostały w publikacji będącej zwieńczeniem projektu. Teksty do niej należy oczywiście zebrać z odpowiednim wyprzedzeniem i powierzyć je do redakcji oraz korekty. Warto też zorganizować spotkanie końcowe ze wszystkimi osobami zaangażowanymi w projekt, by podzielić się ze sobą refleksjami na temat waszej współpracy.

## PROMOCJA

Warsztaty były przeznaczone dla rodzin z dziećmi. Dotarcie do tej grupy odbiorców ułatwiły newslettery i informacje zamieszczone w internecie – na stronie www, w mediach społecznościowych oraz portalach dedykowanych rodzinom. Tą stroną projektu zajmowała się Magdalena Skrabek. Natomiast publikacja końcowa, oprócz standardowej promocji, zyskała rozgłos dzięki wpisaniu jej w program Festiwalu C-change.

## FINANSOWANIE

Nasze działanie otrzymało dofinansowanie w ramach projektu „C-Change – kultura i sztuka w walce ze zmianami klimatu”, realizowanego przez Gminę Wrocław w ramach Programu Operacyjnego URBACT III 2014-2020 – finansowanego ze środków Europejskiego Funduszu Rozwoju Regionalnego.

## Z KIM WSPÓŁPRACOWAĆ?

Partnerami projektu byli: Fundacja Eko-Rozwoju, Stowarzyszenie EKO-UNIA, EkoCentrum Wrocław.

## WAŻNA WSKAZÓWKA

Projekt był realizowany w czasie pandemii. Niestety nie udało się nam całym zespołem spotkać na żywo. Sądzymy, że w innych warunkach, takie spotkanie pozwoliłoby nam lepiej się poznać i rozplanować plan działania. Jeśli chodzi o warsztaty, dziś wiemy, że warto było przeznaczyć na nie więcej czasu. Praktycznie każdej z par trudno było zmieścić się w zaplanowanych 90 minutach.

Przy tworzeniu publikacji z wieloma autorami warto z wyprzedzeniem rozesłać formularz/schemat/szablon rozdziału, dzięki któremu końcowa publikacja będzie bardziej spójna. Nasz schemat w formie notatki nie był dla wszystkich autorów wystarczająco zrozumiały, dlatego niektóre rozdziały musieliśmy mocniej dopracowywać na końcowych etapach produkcji publikacji.



## ŹRÓDŁA

[www.muzeumwspolczesne.pl/mww/edukacja/postepownik-przewodnik-po-naturze-i-sztuce](http://www.muzeumwspolczesne.pl/mww/edukacja/postepownik-przewodnik-po-naturze-i-sztuce)  
[www.muzeumwspolczesne.pl/mww/edukacja/postepownik-zeszyt-cwiczen](http://www.muzeumwspolczesne.pl/mww/edukacja/postepownik-zeszyt-cwiczen)



## KONTAKT

[edukacja@muzeumwspolczesne.pl](mailto:edukacja@muzeumwspolczesne.pl)

# KOBIECY KRĄG NA WYSTAWIE „STANY SKUPIENIA”

Warsztaty na temat: Reżim piękna, Wokół seksualności, Supermatki, superbohaterki



Kobiocy krąg, fot. Muzeum Współczesne Wrocławia

## INSPIRACJE

Formuła cyklu nawiązuje do „Kręgów kobiet” – nieformalnych spotkań, organizowanych przez kobiety na całym świecie, opartych na wymianie doświadczeń, wzajemnej inspiracji i wsparciu.

## W SKRÓCIE

Celem cyklu było stworzenie przestrzeni do swobodnej wymiany myśli, przeżyć i doświadczeń, dla której inspirację stanowi sztuka. Celem działania w Muzeum Współczesnym we Wrocławiu było stworzenie bezpiecznej przestrzeni, sprzyjającej dzieleniu się własnym doświadczeniem, otwieraniu się na innego, tworzeniu relacji, rozwijaniu kompetencji społecznych. Zależało nam, aby dzięki tym spotkaniom zmienić przekonanie, że muzeum jest “świątynią sztuki”, a do jej odbioru konieczne są kompetencje. Pretekstem do każdego z trzech spotkań, a zarazem wyznacznikiem tematu do rozmowy była wybrana praca na wystawie “Stany skupienia”. Krąg rozpoczynaliśmy od krótkiego wprowadzenia na temat wybranego dzieła sztuki oraz informacji o autorce pracy. W drugiej części uczestniczki dzieliły się wrażeniami, jakie wywołuje w nich dana praca, część trzecia obejmowała dyskusję moderowaną przez prowadzącą.

MWW

Muzeum Współczesne  
Wrocław

32

## SZCZEGÓŁY PROJEKTU

Liczba organizatorów: 1 osoba

Liczba uczestników: 47 osób

Czas trwania: Trzy spotkania w niewielkim

odstępie czasu, każde po 1.5 godziny

Wymagane materiały/sprzęt: poduszki/  
wygodne puffy do siedzenia

## REALIZACJA

Muzeum Współczesne Wrocław,  
kwiecień – maj 2019 r.

## KATEGORIA

relacje / wartość spotkania / integracja

## POZIOM TRUDNOŚCI: 1

## AUTORKA

Anna Krukowska – animatorka sztuki, w Muzeum Współczesnym Wrocław odpowiada za program społeczny, organizuje i współorganizuje wykłady, debaty, oprowadzania, koncerty oraz działania włączające publiczność. W swoich działaniach jest zorientowana na tworzenie relacji.

Muzeum Współczesne Wrocław,  
Pl. Strzegomski 2a



## ŹRÓDŁA

[www.muzeumwspolczesne.pl/mww/edukacja/rezim-piekna-kobiocy-krag-na-wystawie-stany-skupienia](http://www.muzeumwspolczesne.pl/mww/edukacja/rezim-piekna-kobiocy-krag-na-wystawie-stany-skupienia)

[www.muzeumwspolczesne.pl/mww/edukacja/supermatki-superbohaterki-kobiocy-krag-na-wystawie-stany-skupienia](http://www.muzeumwspolczesne.pl/mww/edukacja/supermatki-superbohaterki-kobiocy-krag-na-wystawie-stany-skupienia)

[www.muzeumwspolczesne.pl/mww/edukacja/wokol-seksualnosci-kobiocy-krag-na-wystawie-stany-skupienia](http://www.muzeumwspolczesne.pl/mww/edukacja/wokol-seksualnosci-kobiocy-krag-na-wystawie-stany-skupienia)



## KONTAKT

[a.krukowska@muzeumwspolczesne.pl](mailto:a.krukowska@muzeumwspolczesne.pl)

## JAK TO ZROBIĆ?

1. Najpierw należy wybrać pracę, która może stanowić punkt wyjścia do spotkania. Najlepiej sprawdzi się praca o potencjale społecznym, w której artyści/artystki zadają ważne pytania. Praca może odnosić się do doświadczeń np. konkretnej grupy społecznej np. matek czy osób z niepełnosprawnościami.
2. Warto doprecyzować grupę odbiorców. Choć format kręgu tradycyjnie wiąże się z kobietami, niekoniecznie musi być skierowany właśnie do nich. Na pewno dobrze sprawdzają się międzypokoleniowe grupy, które może łączyć wspólne doświadczenie macierzyństwa czy własnej cielesności. Na tym etapie należy też pomyśleć o kimś, kto może wesprzeć program od strony merytorycznej lub wzmocnić jego przekaz.
3. Kolejny etap to przygotowanie opisu wydarzenia i ułożenie formularza zapisów. Kluczowe jest poczucie bezpieczeństwa i komfort wypowiedzi uczestników, dlatego w wydarzeniu nie powinno brać udziału więcej niż piętnaście osób
4. Przygotowanie kodeksu kręgu, który uwzględniłby podstawowe zasady uczestnictwa i przedstawił go na początku spotkania. Zawierać on może takie zasady jak kolejność wypowiedzi,

trzymanie się tematu, subiektywny charakter opinii, powstrzymanie się od ocen i udzielania rad bez zgody osoby zainteresowanej.

5. Przygotowanie wystąpienia wstępnego (maksymalnie 20 minut) i kilku pytań do dyskusji.
6. Aranżacja przestrzeni na wydarzenie. Najlepiej gdyby odbyło się ono w bezpośrednim sąsiedztwie pracy, do której będziecie się odnosić. Krzesła mogą działać "usztyniająco" i niepotrzebnie dystansować uczestników od siebie. Najlepiej w tej sytuacji sprawdzą się poduszki lub wygodne pufy ułożone w kształt okręgu.
7. Przygotowanie przedmiotu, który uczestniczki będą sobie podawać jako sygnał przekazania głosu kolejnej osobie. Pewnym rozwiązaniem jest także użycie dzwonka lub innego dźwięku, który sygnalizowałby np., że jakaś wypowiedź trwa zbyt długo. Obie zasady można ująć w kodeksie kręgu.

## PROMOCJA

Dotarcie do tej grupy odbiorców ułatwiły newslettery i informacje zamieszczone w Internecie – na stronie www, w mediach społecznościowych. Za promocję odpowiedzialna była Magdalena Skrabek z MMW. Wsparcie promocyjne zapewniła także Fundacja Mamy głos (partner projektu), która pomogła dotrzeć do młodszych uczestniczek wydarzenia.

## FINANSOWANIE

Nie dotyczy. Jeśli jednak są do dyspozycji jakieś środki finansowe, można je przeznaczyć go na zaproszenie do udziału twórczyni pracy lub poczęstunek dla uczestniczek spotkania.

## Z KIM WSPÓŁPRACOWAĆ?

Partnerów warto dobrać w zależności od tematyki poszczególnych spotkań. Mogą to być instytucje pozarządowe, lokalni liderzy i liderki nieformalnych grup lub inne osoby instytucje, które pozwolą dotrzeć do wybranej przez siebie grupy docelowej.

## WAŻNA WSKAZÓWKA

Niekiedy odejść od wcześniej przygotowanych zagadnień i pozwolić, żeby rozmowa toczyła się swoim torem, a jednocześnie obserwować, czy wszyscy uczestnicy mają równą szansę na wypowiedź.

## ŹRÓDŁA

[www.muzeumwspolczesne.pl/mww/edukacja/rezim-piekna-kobiocy-krag-na-wystawie-stany-skupienia](http://www.muzeumwspolczesne.pl/mww/edukacja/rezim-piekna-kobiocy-krag-na-wystawie-stany-skupienia)  
[www.muzeumwspolczesne.pl/mww/edukacja/supermatki-superbohaterki-kobiocy-krag-na-wystawie-stany-skupienia](http://www.muzeumwspolczesne.pl/mww/edukacja/supermatki-superbohaterki-kobiocy-krag-na-wystawie-stany-skupienia)  
[www.muzeumwspolczesne.pl/mww/edukacja/wokol-seksualnosci-kobiocy-krag-na-wystawie-stany-skupienia](http://www.muzeumwspolczesne.pl/mww/edukacja/wokol-seksualnosci-kobiocy-krag-na-wystawie-stany-skupienia)

## KONTAKT

[a.krukowska@muzeumwspolczesne.pl](mailto:a.krukowska@muzeumwspolczesne.pl)

# EKSPERYMENTALNIE #1

MWW

Muzeum Współczesne  
Wrocław

33



Warsztaty Eksperymentalnie, fot. Marta Sobala

## W SKRÓCIE

W maju 2020 w Muzeum Współczesnym Wrocław, w pilotażowej formule, został zrealizowany projekt Eksperymentalnie. Działanie było skierowane do seniorów i senierek i miało na celu twórcze spędzenie czasu podczas społecznej izolacji spowodowanej pandemią koronawirusa. Punktem wyjścia do rozmów i różnych aktywności były pojęcia, które szczególnie kojarzą się ze sztuką. Uczestnicy mieli za zadanie m.in. ilustrowanie wybranych zagadnień za pomocą przedmiotów domowego użytku czy prowadzenie pamiętnika. Podsumowaniem twórczych zmagień była praca artystyczna, odnosząca się do osobistych refleksji na temat pandemii.

## SZCZEGÓŁY PROJEKTU

Liczba organizatorów: 1

Liczba uczestników:

min. 1 para – dwie osoby

Czas trwania: około miesiąca,

5 spotkań – każde ok. 1,5h

Wymagane materiały/sprzęt: telefon komórkowy z aparatem fotograficznym, dostęp do internetu, komputer, komunikator Skype

## REALIZACJA

Wrocław, maj 2020 r.

## KATEGORIA

edukacja muzealna / sztuka

nieprofesjonalna / eksperyment

## POZIOM TRUDNOŚCI: 3

## AUTORKA

Małgorzata Rzerzycha-Myśliwy

– specjalistka ds. edukacji i kultury MWW.

Producentka i koordynatorka wydarzeń kulturalnych, edukatorka muzealna.

Muzeum Współczesne Wrocław,  
Pl. Strzegomski 2a



ŹRÓDŁA

[www.muzeumwspolczesne.pl/mww/edukacja/eksperymentalnie](http://www.muzeumwspolczesne.pl/mww/edukacja/eksperymentalnie)



KONTAKT

[edukacja@muzeumwspolczesne.pl](mailto:edukacja@muzeumwspolczesne.pl)

### JAK TO ZROBIĆ?

Najlepiej zacząć od rozmowy z uczestnikami, online lub telefonicznej, i wyjaśnienia im, na czym polega zabawa. Należy też przedstawić harmonogram działań, zapytać o oczekiwania, dopasować do nich plan spotkań. Warto organizować je w równych odstępach czasu – np. co tydzień. Pierwsze z nich powinno służyć sprawom organizacyjnym, ostatnie podsumowywać efekty pracy.

W pierwszym i drugim tygodniu ćwiczenia mogą dotyczyć np. zagadnień takich jak: harmonia, rytm, bryła, zniekształcenie, forma zamknięta i otwarta. Podczas spotkań uczestnicy powinni poznać zagadnienia i zobaczyć przykłady dzieł sztuki, które ich dotyczą. Zadaniem domowym uczestników na każdy kolejny tydzień jest przedstawienie w praktyce poznanych pojęć – mogą oni tworzyć lub dokumentować (rysować, opisywać, fotografować) autorskie kompozycje z gotowych przedmiotów lub zastane układy obiektów. Podczas kolejnych spotkań warto każdorazowo omówić nowe osiągnięcia uczestników. W trzecim tygodniu zadania mogą dotyczyć pokazania/przedstawienia jakiegoś problemu z wykorzystaniem już zdobytych doświadczeń.

Warto zachęcić uczestników do pracy w parach. Uczestnicy mogą wyznaczyć sobie nawzajem artystyczne wyzwania lub pracować indywidualnie, a telefonicznie konsultować jedynie swoje pomysły. Uczestnicy mogą też prowadzić pisemny lub dźwiękowy pamiętnik. Mogą dzielić się w nim refleksjami na temat sztuki, jak i codzienności, zamieszczać zdjęcia albo rysunki autorskich koncepcji. Pamiętnik może służyć poszukiwaniu kolejnych inspiracji do twórczych działań i być wspianą pamiątką po udziale w zabawie. Podczas ostatniego spotkania warto wspólnie podzielić się refleksjami na temat całego projektu.

### PROMOCJA

Informację o tego typu wydarzeniu warto skierować do: klubów seniora, Wrocławskiego Centrum Seniora, Wrocławskiego Centrum Rozwoju Społecznego, Uniwersytetu Artystycznego Trzeciego Wieku i innych ośrodków zrzeszających seniorów i seniorki. Można również próbować zaprosić kolejne osoby do udziału w sposób bezpośredni – spotykając się w tych miejscach z seniorami i seniorkami lub kontaktując się z nimi za pośrednictwem osób, z którymi już współpracują.

### WAŻNA WSKAZÓWKA

W projekcie mogło wziąć udział więcej par. Niestety nie udało się znaleźć kolejnych chętnych osób, być może ze względu na niezbyt przyjazny, poważny opis przedsięwzięcia. Poza tym promocja mogła ruszyć wcześniej i być skierowana również do osób spoza Wrocławia.

Zaplanowany program spotkań i działań okazał się zbyt intensywny. Realizacja zadań domowych wymagała od uczestniczek poświęcenia czasu na wymyślenie, zrealizowanie oraz udokumentowanie prac. Dlatego dość szybko doszło do zmian w programie. W jego ramach z pewnością warto zostawić uczestnikom pole do własnych twórczych badań i od razu zaznaczyć że efekty końcowe prac poszczególnych uczestników mogą być różne – wszystko zależy od artystycznej koncepcji. Pracy na pewno jednak sprzyja kameralny charakter projektu, możliwość bliższego poznania się, szansa na rozmowy o sztuce i życiu, wymiana doświadczeń, także międzypokoleniowych. W trakcie zajęć online może dojść do problemów z połączeniem, dlatego warto przygotować się na różne ewentualności – każdorazowo sprawdzić sprzęt, połączyć się chwilę przed godziną spotkania.

### Z KIM WSPÓŁPRACOWAĆ?

Działanie miało wyjątkowy zasięg ze względu na udział w projekcie Krystyny Ziętak, która prowadzi również bardzo interesujący blog 60 + *Wirtualna Kultura*. Cieszy się on dużym zainteresowaniem wśród seniorów i seniorek.

### FINANSOWANIE

Działanie można zrealizować niewielkim kosztem – potrzebny jest przede wszystkim czas i zaangażowanie prowadzącego/koordynatora.



### ŹRÓDŁA

[www.muzeumwspolczesne.pl/mww/edukacja/eksperymentalnie](http://www.muzeumwspolczesne.pl/mww/edukacja/eksperymentalnie)



### KONTAKT

[edukacja@muzeumwspolczesne.pl](mailto:edukacja@muzeumwspolczesne.pl)

# PRZEŁOMY CIELESNOŚCI

Warsztaty tańca intuicyjnego do dzieł sztuki



# 34



## INSPIRACJE

Prowadząca warsztaty czerpie natchnienie z wypracowanych w latach dwudziestolecia międzywojennego nowych form tańca m.in. tańca wyrazistego i tańca plastycznego.

## W SKRÓCIE

Ideą spotkań „Przełomy cielesności” jest poszerzenie sposobów percepcji kolekcji muzealnej. Patrząc na dzieło sztuki, uczestnicy mogą zachwycić się i zatańczyć jego formę, fakturę, linię, zainspirować się tematem, docenić warstwę symboliczną i za pomocą spontanicznej improwizacji tanecznej „opowiedzieć” o danym eksponacie. Jednym z najważniejszych zagadnień w warsztatach jest pytanie: jak działa na uczestnika w warstwie emocjonalnej dany obiekt i jakie wrażenia w ciele można odczuć przy tej okazji?

## SZCZEGÓŁY PROJEKTU

Liczba organizatorów: zespół instytucji  
Liczba uczestników: do 15 osób  
Czas trwania: 1,5 godziny  
Wymagane materiały/sprzęt:  
przestrzeń potrzebna do tańca

## REALIZACJA

Muzeum Narodowe we Wrocławiu,  
Pawilon Czterech Kopuł  
ul. Wystawowa 1

## KATEGORIA

warsztaty / eksperyment / doświadczenie

## POZIOM TRUDNOŚCI: 1

## AUTORKA

Barbara Przerwa – edukatorka muzealna.  
W swojej pracy zawodowej łączy swoje dwie wielkie pasje: miłość do sztuk plastycznych i do tańca. Prowadzi dwa autorskie cykle warsztatów dla osób dorosłych, które oparte są na tańcu intuicyjnym do dzieł sztuki.

### JAK TO ZROBIĆ?

Warsztaty składają się z dwóch części: zwiedzania wystawy i warsztatu tanecznego. Jest to nietypowy sposób na poszerzenie wiedzy o wystawach stałych (zbiorach konkretnego muzeum), a także o wystawach czasowych, zatem przygotowując program spotkania trzeba zapoznać się z wybraną częścią ekspozycji i wybrać dzieła sztuki, które chcemy omówić.

Warsztaty uwrażliwiają na sztukę i wprowadzają nową jakość przeżywania w ruchu spotkania z eksponatami, warto dokładnie omówić ideę tańca intuicyjnego do dzieł sztuki, aby uczestnik warsztatów nie miał wątpliwości, na czym polegać będzie część ruchowa warsztatów.

W trakcie części ruchowej prowadzący tańczy, proponuje konkretne jakości ruchu, sugeruje gesty, ale jest także bardzo uważny na potrzeby uczestników i wspiera ich ekspresję ruchu oraz samodzielnym tańcem intuicyjnym.

### PROMOCJA

W ramach promocji warto szczególną uwagę poświęcić temu, że w czasie spotkania uczestnicy będą mogli zobaczyć wybrane dzieła sztuki, dobrze widziane są więc zdjęcia tańczącej osoby na tle danego obrazu. Niewątpliwą zachętą, jaką warto wykorzystać, organizując nabór, jest fakt, że w warsztatach tańca intuicyjnego mogą wziąć udział osoby bez żadnego przygotowania tanecznego.

### WAŻNA WSKAZÓWKA

Praca w przestrzeniach galerii i salach wystawienniczych w muzeach wymaga podjęcia współpracy z ich pracownikami. Warto więc wcześniej przedstawić swój projekt obsłudze sal, zapoznać ich z charakterem i przebiegiem warsztatów.



**ŹRÓDŁA**

[www.mnwr.pl/cielesnosc-taniec-intuicyjny](http://www.mnwr.pl/cielesnosc-taniec-intuicyjny)



**KONTAKT**

[barbara.przerwa@mnwr.pl](mailto:barbara.przerwa@mnwr.pl)

# SPACER PONAD ODDZIAŁAMI!



# 35



## W SKRÓCIE

„Spacer ponad oddziałami” był przechadzką między trzema oddziałami Muzeum Narodowego we Wrocławiu, zorganizowanym w Dniu Wiedzy o Dostępności. Spotkanie rozpoczęły zajęcia w Muzeum Etnograficznym, gdzie uczestnicy mieli okazję posłuchać opowieści Marty Derejczyk o dawnym letnim pałacu biskupów wrocławskich na Przedmieściu Oławskim oraz wstąpić się w otaczającą ich przestrzeń. Przy Muzeum Narodowym uczestnicy wraz z Barbarą Przerwą poznawali rzeźby otaczające gmach główny oraz próbowali zatańczyć przy nich własne emocje. Ostatni przystanek zaplanowany został w parku rzeźb przy Pawilonie Czterech Kopuł, gdzie o rycerzach Króla Artura, czyli rzeźbach autorstwa Magdaleny Abakanowicz, opowiadały Justyna Oleksy i Agata Iżykowska-Uszczyk.

## SZCZEGÓŁY PROJEKTU

Liczba organizatorów: 5 osób

Liczba uczestników: 15 osób

Czas trwania: 3 godz.

Wymagane materiały/sprzęt: dyktafon, materiały o różnej teksturze i fakturze, które będą wykorzystane jako pomoce dotykowe, głośniki

## REALIZACJA

Wrocław, 21 maja 2021 r.

## KATEGORIA

włączanie / eksperyment / nowa dystrybucja sztuki

## POZIOM TRUDNOŚCI: 3

## ZESPÓŁ

Agata Iżykowska-Uszczyk, Justyna Oleksy, Barbara Przerwa, Olga Budzan, Marta Derejczyk

Muzeum Narodowe we Wrocławiu, plac Powstańców Warszawy 5



## ŹRÓDŁA

[www.mnwr.pl/spacer-ponad-oddzialami](http://www.mnwr.pl/spacer-ponad-oddzialami)



## KONTAKT

[agata.izykowska@mnwr.pl](mailto:agata.izykowska@mnwr.pl)



## JAK TO ZROBIĆ?

Najważniejszym elementem przedsięwzięcia jest podjęcie współpracy z organizacją, fundacją lub stowarzyszeniem, które zrzeszają odbiorców, dla jakich planujemy wydarzenie. W naszym przypadku była to grupa osób z niepełnosprawnością wzroku. Konieczność ta wiązała się z całym procesem przygotowawczym do wydarzenia, poznaniem potrzeb grupy przed samą inicjatywą. Chodziło m.in. o określenie czasu trwania, zaprogramowaniu trasy przejścia, zgromadzenie odpowiedniej ilości materiałów, które się przydadzą. Nasz spacer miał być prezentacją historii trzech oddziałów Muzeum Narodowego we Wrocławiu oraz otaczających ich dzieł sztuki. Każdy oddział cechuje inna specyfika, więc przygotowane działania i pomoce dotykowe były odmienne. Każdy z nich opierał się także o eksploatację innego zmysłu. W Muzeum Etnograficznym wykorzystaliśmy zmysł słuchu, w Muzeum Narodowym wykorzystaliśmy propriocepcję, czyli zmysł orientacji ułożenia części własnego ciała, natomiast w Pawilonie Czterech Kopuł skupiliśmy się na zmysle dotyku.

W Muzeum Etnograficznym uczestnicy wysłuchali przygotowanego wcześniej audiodeskryptywnego (przez jedną z organizacji tym się zajmujących) opisu budynku. Poznali jego historię oraz audiosferę otaczającą go przestrzeni. Takie specjalistyczne opisy są w pełni zrozumiałe dla osób z niepełnosprawnością wzroku. Można również wykorzystać wcześniej nagrane dźwięki z otoczenia, aby odkryć przed uczestnikami audiosferę wybranego przez siebie miejsca o różnych porach dnia.

W Muzeum Narodowym poznaliśmy za pomocą dotyku rzeźby stojące przed budynkiem. Edukatorka również użyła wcześniej przygotowanych i zweryfikowanych opisów audiodeskryptywnych. W tej części spotkania można zaproponować działanie warsztatowe. U nas był to warsztat z tańca intuicyjnego. Po zapoznaniu się z fakturą i liniami rzeźb, które stoją przed muzeum, staraliśmy się ciałem oddać zamknięty w nich ruch. Włączyliśmy więc kolejny zmysł w nasz spacer. Jest to ćwiczenie, które możecie wykorzystać w trakcie spaceru przy opowiadaniu nie tylko o rzeźbach ale również o architekturze, naturze czy nawet muralach.

Ostatni przystanek stanowiło miejsce przed Pawilonem Czterech Kopuł, gdzie znajdują się rzeźby Magdaleny Abakanowicz. Rzeźby te, wykonane ze spawanej metalowej blachy wykorzystaliśmy jako podstawę do ćwiczenia aktywizującego. Każdy fragment blachy-łaty potraktowaliśmy jako jedną opowieść. Potraktowane w ten sposób, fragmenty te pozwalają myśleć o rzeźbie jako dziele będącym kombinacją różnych historii. Uczestnicy badali dotykiem granice wybranego przez siebie fragmentu i pozwalali sobie na snucie opowieści. Ich historie można nagrać i włączyć do kolejnych działań. Natomiast cały spacer można zakończyć wspólnym piknikiem.

## Z KIM WSPÓŁPRACOWAĆ?

Naszym partnerem była Fundacja Szansa dla Niewidomych.

## WAŻNA WSKAZÓWKA

Udział w spotkaniu zadeklarowało piętnaście osób. Oznaczało to dla nas, że każda z przestrzeni, w której będą się spotykały się z edukatorem, musi być wyposażona w piętnaście krzesel, wodę, szklanki oraz materiały dotykowe dla uczestników. Oznaczało to również konieczność takiego zaprojektowania przejścia między oddziałami, aby było one komfortowe dla osób niewidomych i niedowidzących. Aby zaplanować trasę dla naszych uczestników, konsultowaliśmy się z asystentami osób o wskazanej tu niepełnosprawności.

## CIEKAWOSTKA

Pamiętajcie o miskach z wodą dla psów-przewodników.



## ŹRÓDŁA

[www.mnwr.pl/spacer-ponad-oddzialami](http://www.mnwr.pl/spacer-ponad-oddzialami)



## KONTAKT

[agata.izykowska@mnwr.pl](mailto:agata.izykowska@mnwr.pl)

# KONKURS #ETNOLIFESTYLE

Rzemiosło w wymiarze domowym



# 36



Haft Olgi Budzan, fot. Olga Budzan

## W SKRÓCIE

Konkurs #etnolifestyle był kontynuacją naszej facebookowej serii o tym samym tytule. Co tydzień prezentowaliśmy rzemiosło, przepisy kulinarne oraz zapomniane już „lifehacki” inspirowane kulturą tradycyjną. Wpisy były tworzone przez różne osoby pracujące w Muzeum, również te, które na co dzień nie zajmują się edukacją. Konkurs polegał na wystaniu do nas zdjęć wykonanej przez siebie pracy wraz z jej opisem. Sfotografowany przedmiot miał być twórczym rozwinięciem dawnych technik zdobniczych pochodzących z Dolnego Śląska lub innego regionu.

## SZCZEGÓŁY PROJEKTU

Liczba organizatorów: 3 osoby  
Liczba uczestników: kilkanaście osób  
Czas trwania: 1 miesiąc, maj 2021 r.  
Wymagane materiały/sprzęt:  
w zależności od wykonywanego dzieła

## REALIZACJA

Internet, maj 2021 r.

## KATEGORIA

wystawa / poza instytucją

## POZIOM TRUDNOŚCI: 1

## ZESPÓŁ

Olga Budzan i Marta Derejczyk  
– pracowniczki Działu Edukacji Muzeum Etnograficznego oraz Paulina Popiół  
– Specjalistka ds. promocji i kontaktów z mediami w Muzeum Narodowym

Muzeum Etnograficzne we Wrocławiu  
oddział Muzeum Narodowego,  
ul. Traugutta 111-113



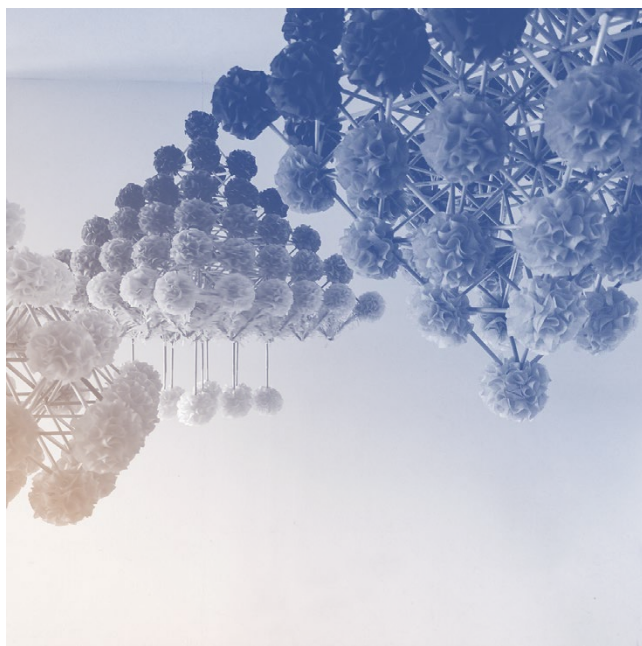
## ŹRÓDŁA

[www.mnwr.pl/konkurs-etnolifestyle](http://www.mnwr.pl/konkurs-etnolifestyle)  
[www.mnwr.pl/zwyciezcy-konkursu-etnolifestyle](http://www.mnwr.pl/zwyciezcy-konkursu-etnolifestyle)  
[www.facebook.com/hashtag/etnolifestyle](https://www.facebook.com/hashtag/etnolifestyle)



## KONTAKT

[agata.izykowska@mnwr.pl](mailto:agata.izykowska@mnwr.pl)



Pajaki ludowe Małgorzaty Karskiej wyróżnione w konkursie,  
fot. Małgorzata Karska

### JAK TO ZROBIĆ?

Naszą inicjatywę zaczęliśmy od regularnego tworzenia postów o rzemiośle. Pokazaliśmy, w jaki sposób można stworzyć coś praktycznego i ładnego zarazem (haftowana maseczka higieniczna, malowane ceramiczne doniczki, notes ozdobiony wycinanką). Posty cieszyły się dużą popularnością. W jeden z mroźnych, zimowych dni urządziliśmy trzepanie dywanu na śniegu i opisaliśmy je w poście. Wywołało to falę wspomnień u naszych odbiorców. Okazało się, że i w ten sposób można inspirować do czerpania z tradycji. Następnym etapem było ogłoszenie konkursu. Po jego zakończeniu co tydzień prezentowaliśmy wyróżnione w nim artystki. Nagrody które można było zdobyć w konkursie to publikacje wydane przez Muzeum oraz przedmioty wykonane podczas tworzenia serii #etnolifestyle.

### Z KIM WSPÓŁPRACOWAĆ?

Warto włączyć do swojego działania osoby które na co dzień nie są „na froncie edukacyjnym”. W ten sposób możemy przybliżyć naszą placówkę czy organizację osobom z zewnątrz.



### ŹRÓDŁA

[www.mnwr.pl/konkurs-etnolifestyle](http://www.mnwr.pl/konkurs-etnolifestyle)  
[www.mnwr.pl/zwyciezcy-konkursu-etnolifestyle](http://www.mnwr.pl/zwyciezcy-konkursu-etnolifestyle)  
[www.facebook.com/hashtag/etnolifestyle](https://www.facebook.com/hashtag/etnolifestyle)



### KONTAKT

[agata.izykowska@mnwr.pl](mailto:agata.izykowska@mnwr.pl)

Strefa Kultury Wrocław  
Wrocław 2021 r.



Strefa  
Kultury  
Wrocław

Wrocław  
miasto spotkań