

ZABIERZ FIGLE NA WAKACJE 2025



WITAJCIE FIGLARZE I FIGLARKI!

Znów nadchodzi pora wakacyjnych wyjazdów i ekscytujących odkryć, a wraz nią kolejna porcja letnich zabaw dla najmłodszych!

W tej edycji jeszcze mocniej stawiamy na kontakt z naturą i zachęcamy Was do wyjścia z domu. Większość z poniższych zadań możecie wykonać w plenerze lub wymagają zebranych na spacerze skarbów, stąd tytuł tej części: Spacerologia stosowana.

Ale zanim dotrzemy do spacerów, zapraszamy wszystkich spragnionych ochłody na „mrożne zabawy w środku lata” z nauką w tle.

A więc zaczynamy!

Katarzyna Iwano-Kozak
prowadząca Figle-Migle



MROŻNE ZABAWY W ŚRODKU LATA

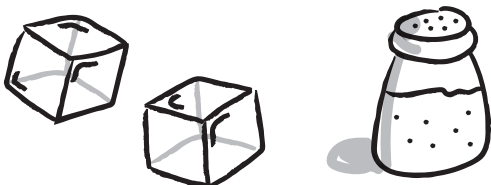
W letnie dni często szukamy ochłody. Jeśli przeraża Was nadciągająca fala upałów, a jeszcze bardziej nuda, zaproponujcie swoim pociechom zabawy z wykorzystaniem lodu. Sam kontakt z zimną substancją i obserwowanie jej stopniowej przemiany w wodę będzie ciekawym odkryciem, ale, gdy dorzucimy do tego jeszcze kilka akcesoriów, zabawa na pewno zyska na atrakcyjności i co najważniejsze - na długości :)

UWAGA!

Te zabawy nie tylko chłodzą, ale też chlapią. Polecam działać na powierzchniach łatwych do sprzątnięcia - kafle w kuchni, czy łazience będą idealne; ewentualnie można zabezpieczyć podłogę, czy stół foliowym obrusem i mieć w pogotowiu ściereczki.

EKSPERYMENTY Z LODEM I SOLĄ

Nigdy nie jest za wcześnie by zacząć przygodę z nauką! Nie trzeba wcale być naukowcem, by zaobserwować proste zjawiska fizyczne i chemiczne. Dzieci od najmłodszych lat uczą się przez zmysłową obserwację. Pozwalajmy im eksperymentować i wyciągać własne wnioski, a nauka w późniejszych latach stanie się ciekawsza. Niezależnie od walorów naukowych dotykanie i badanie lodu jest aktywnością sensoryczną, którą warto zaproponować małym odkrywcom.



DO TEJ ZABAWY POTRZEBUJECIE:

- większej plastikowej miski lub pojemnika
- kostek lodu
- nitki/włóczki/sznurka
- kilka łyżek soli kuchennej
- kilka łyżek cukru
- łyżki
- figurek zwierzątek/pojazdów
- opcjonalnie: barwnika spożywczego lub farb akwarelowych; pędzelka

WYKONANIE:

Proponuję za jednym razem pokazać dzieciom dwa zjawiska: topnienie pod wpływem soli i ponowne łączenie się bryłek lodu w osolonej wodzie. Do zabawy wykorzystacie to samo stanowisko. Nie musicie nic omawiać - sama zabawa robi robotę. Jednak, jeśli macie na pokładzie dociekliwą pociechę, zamieszczę na końcu krótkie wyjaśnienie zjawisk z propozycją, jak o tym opowiadać dziecku.

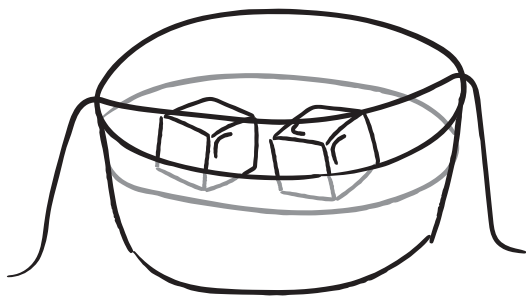
EKSPERYMENT I

Włóżcie trzy kawałki lodu do pojemnika. Pozwólcie dziecku go dotykać, stukać w niego łyżką i sprawdzać jego twardość, kruchość, smak, przezroczystość. Gdy pierwsze emocje trochę opadną, posypcie jedną bryłę szczyptą soli, drugą szczyptą cukru, a trzecią pozostawcie bez ingerencji. Zaobserwujcie, jak Wasze działania wpływają na topnienie. O ile szybciej przebiega topnienie pod wpływem soli? A czy cukier działa tak samo? Dziecko znów może zbadać właściwości lodu i zauważyć, co się zmieniło; znów pozwalamy działać wszystkim zmysłami. Ciekawe, która bryłka lodu będzie najsmaczniejsza?

CO SIĘ WYDARZYŁO?

Eksperyment I (dla rodzica): Sól przyspiesza proces topnienia lodu, ponieważ jej składniki (jony sodu i chloru) dążą do otoczenia się wodą. Woda musi być jednak w stanie ciekłym. Gdy jony te trafią na powierzchnię lodu, niszczą jego strukturę, aby otoczyć się roztopioną wodą.

Jak mówić o tym dzieciom: Lód to zamrożona woda. Lód powstaje, jak jest bardzo zimno – tak zimno, jak w zamrażalniku. Sól „lubi” rozpuszczać się w wodzie, a nie w lodzie, dlatego chce roztopić lód. A dzieje się to tak: kawałeczki soli chcą się „otulić” kawałeczkami wody – tak jak mama czasem otula Was kołderką; woda jest uwięziona w lodzie, ale sól szybko ją uwalnia, żeby miała się czym „otulić”. Dzieje się tak, dopóki są „nieotulone” kawałeczki soli.



EKSPERYMENT II

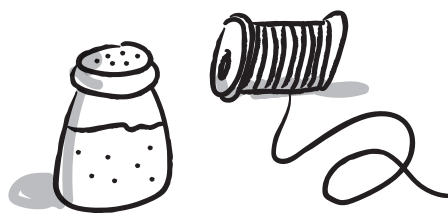
Wlejcie do miski wodę i wymieszajcie z solą. Zanurzcie sznurek tak, żeby stykał się z pływającymi w wodzie bryłkami, a jego końce pozostawiały na zewnątrz miski. Lód powinien oblepić sznurek i – jeśli będziecie mieć dość szczęścia i lodu – utworzy pływający most, który można nawet unieść nad wodę za końce sznurka. Teraz można wkroczyć z zabawkami i puścić wodze wyobraźni. Zwierzęta/pojazdy mogą przekraczać lodową przeprawę, dryfować na krze i nurkować pod wodą. Możecie znów wrócić do posypywania solą i sprawdzić co się stanie.

Wariant zabawy: Lód kocha farby i barwniki. Możecie malować same bryłki lub wodę, w której się unosi. Ciekawą atrakcją będzie też wcześniejsze zamrożenie zabawek i uwalnianie ich przy pomocy soli. Zabawa gwarantowana do ostatniego kryształka lodu!

CO SIĘ WYDARZYŁO?

Eksperyment II (dla rodzica): Lód topnieje pobierając energię z otoczenia jednocześnie obniżając temperaturę wody i samego lodu. Z jednej strony sól obniża temperaturę zamarzania, jednak pobranie energii potrzebnej do jego roztopienia powoduje lokalny spadek temperatury w okolicy kostki lodu. Niższa temperatura powoduje ponowne zamarznięcie lodu z nitką na jego powierzchni.

Jak mówić o tym dzieciom: Lód posypany solą szybko topnieje (patrz: eksperyment I). Jednak po chwili wokół niego robi się bardzo zimno i woda wokół lodu i nitki zamarza przyklejając nitkę na jego powierzchni.



SPACEROLOGIA STOSOWANA

Każdy miłośnik spacerów wie, że należy być przygotowanym na nieoczywiste odkrycia. Warto uważnie się rozglądać, bo skarby czekają na każdym kroku. W tej części zgromadziłam aktywności, które mogą towarzyszyć rodzinnym wyprawom. Przygotujcie więc spacerowy niezbędnik wg spisu pod każdą zabawą i w drogę!

ZIELNIKI I LIŚCIAKI

W tym miejscu przedstawię Wam dwie zabawy, które możecie potraktować albo jako osobne tematy lub swoiste dwa w jednym. Zielnik to zabawa w zbieracza i badacza przyrody. Podczas spaceru szukamy jak najwięcej ciekawych liści, kwiatów i innych naturalnych przedmiotów, które możemy wkleić w naszym dzienniku wyprawy czy też zielniku. Przy liściakach próbujemy pobudzić także zmysł artystyczny i przekształcić zebrane skarby w małe dzieła sztuki.

DO TEJ ZABAWY POTRZEBUJECIE:

- zeszytu/brulionu/bloku z kartami
- kleju
- flamastrów/kredek
- materiałów ze spacerów: liści, płatków, piórek itp.
- opcjonalnie: markerów kredowych/farb plakatowych

WYKONANIE:

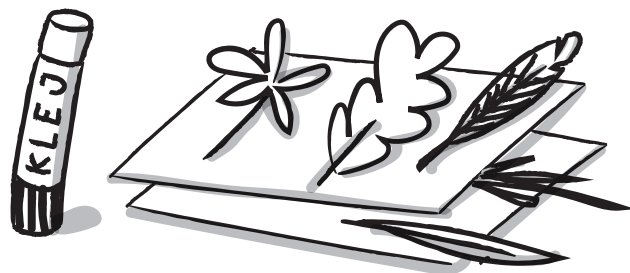
ZIELNIKI

Wybierzcie się na spacer zaopatrzeni w materiały plastyczne z listy. Szukajcie obiektów do Waszego zielnika i wklejajcie je na kolejnych stronach. Możecie ograniczyć się do jednego przedmiotu na stronie lub zestawiać je po kilka. Ze starszymi dziećmi, można próbować nazywać zgromadzone zbiory i poznawać w ten sposób nazwy roślin i ptaków; z młodszymi spróbujcie poszukać obiektów wg klucza – np. zbierzcie jak najwięcej kolorów lub różnych kształtów. To świetne zadanie dla małych badaczy.

LIŚCIAKI

Zgromadzone podczas spaceru liście i kwiaty świetnie nadają się do układania w obrazki. Poszukajcie w ich kształtach i kolorach inspiracji i przyklejcie tworząc śmieszne postaci ludzików i zwierząt, twarze albo całe krajobrazy. Kiedy zabraknie jakiegoś szczegółu, można go dorysować flamastrzem (także na wklejonym obiekcie!). Niektóre liście świetnie nadają się na owady – wystarczy dorysować im nóżki, czułki i skrzydła; inne – łączone po kilka przeobrażą się w większe leśne zwierzęta, jak zajęce, lisy i niedźwiedzie. W co może się zmienić liść klonu, a w co kwiat fiołka? Wyobraźnia jest najlepszym doradcą!

Wariant zabawy: Być może macie większą potrzebę do zabawy kolorem? Co powiecie na malowanie po liściach? Niech flamastry, markery kredowe i farby plakatowe idą w ruch! Dajcie się ponieść artystycznej pasji i rysujcie najbardziej szalone wzory. A teraz spójrzcie raz jeszcze na pomalowane liście i pomyślcie, jak można ułożyć je w artystyczną kompozycję na papierze.



PAPIER, KAMIEŃ, NOŻYCZKI!

Dziecięca wylicznanka idealnie pasuj na nazwę tej plastycznej zabawy, której składnikami są artystyczne techniki - frotaż i kolaż oraz dobra zabawa na spacerze. Mali odkrywcy, nawet jeśli nie będą w stanie wykonać każdej czynności, na pewno będą zainteresowani poszczególnymi jego etapami i efektem końcowym. Do dzieła!

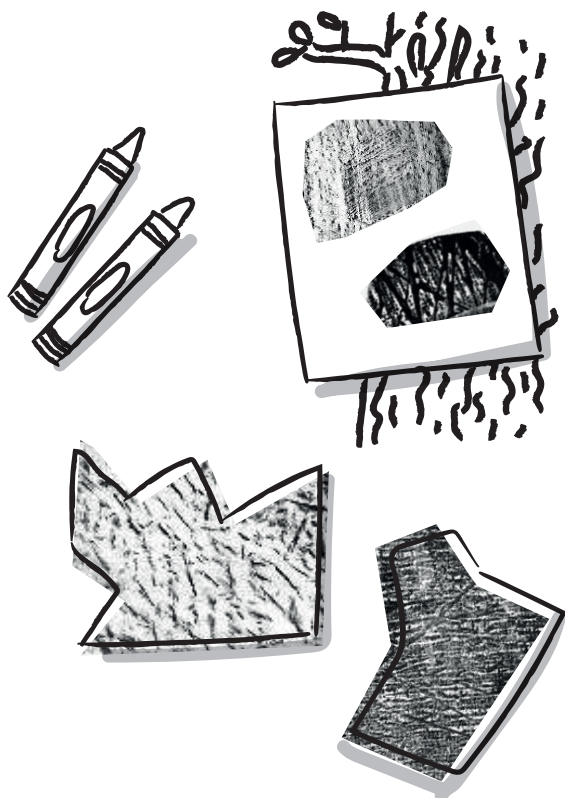
DO TEJ ZABAWY POTRZEBUJECIE:

- kredek świecowych
- kartek z bloku rysunkowego /z drukarki/arkuszy białego papieru pakowego (półpergamin)
- taśmy klejącej
- nożyczek

WYKONANIE:

Poszukajcie podczas spaceru drzew o ciekawej korze, dużych kamieni lub innych chropowatych powierzchni - nawet z pozoru nieciekawych chodnik może mieć inspirującą fakturę. Przyłóżcie do nierównej powierzchni papier i - jeśli to konieczne - przymocujcie go taśmą klejącą. Duże płachty papieru można owinąć wokół drzewa. Na początek rysujcie po papierze przyciskając go do powierzchni kory jak największą powierzchnią kredki. Później można poeksperymentować z rysowaniem krawędzią lub zmieniać docisk. Wypróbujcie różne kolory i sposoby rysowania - kreskami, plamkami. Przy małych arkuszach polecam też przekreślać kartkę na odbijanym obiekcie, żeby zmieniać układ wzoru na kartce.

Po powrocie do domu można wykorzystać rysunki do stworzenia nowej pracy. Potnijcie je nożyczkami na prostokąty, koła i trójkąty lub podrzyjcie na zupełnie fantazyjne figury i spróbujcie ułożyć na nowo. Można potraktować je jak mozaikę układając z nich kolorową płaszczyznę lub kolażowy obrazek przedstawiający np. kwiaty, czy pejzaż. Sprawdźcie jakie wzory i kolory najlepiej wyglądają obok siebie i bawcie się zmieniając układ „puzzli”.



W KRÓLESTWIE NATURY – KORONA I BRANSOLETKI

Na dworze każde dziecko może się przemienić w króla lub królową czarodziejskiej krainy rodem z baśni. A skoro tak, niech mają swoje królewskie nakrycie głowy i bransoletki. Przy okazji tworzenia tych insygniów zwykły spacer zamieni się w poszukiwanie najpiękniejszych klejnotów do królewskiej biżuterii.

DO TEJ ZABAWY POTRZEBUJECIE:

- kartki A4 z bloku technicznego /tekturki
- nożyczek
- taśmy – zwykłej i dwustronnie klejącej
- piór, kwiatków, listków i innych skarbów znalezionych na spacerze (najlepiej płaskich i lekkich)



WYKONANIE:

Przed spacerem najlepiej przygotować sobie bazę korony. Przetnijcie na pół arkusz A4 wzdłuż dłuższej krawędzi. Tak otrzymane połówki kartki sklejcie przy pomocy taśmy dwustronnej w długi pasek papieru. Zwińcie w okrąg i, tak powstałą koronę, dopasujcie do obwodu głowy dziecka taśmą dwustronną. Na koniec oklejcie dookoła taśmą dwustronną zostawiając folię ochronną; zdejmiecie ją, gdy pojawią się pierwsze skarby nadające się do przyklejenia na powierzchni korony. Przed spacerem przygotujcie też przezroczystą bransoletkę. Wystarczy odciąć kawałek taśmy klejącej i skleić ją wokół dziecięcego nadgarstka klejem na zewnątrz. Tak wyposażeni możecie wyruszyć na spacer do parku czy lasu. Zadaniem dzieci jest znaleźć jak najwięcej listków, piórek czy kwiatków, żeby ozdobić swoje korony i bransoletki. Klej z taśmy powinien przytrzymać w wybranym przez dziecko miejscu naturalne klejnoty.



MALOWANIE PO KAMIENIACH

To najprostsza plenerowa zabawa pod słońcem! I mimo swej prostoty potrafi zająć maluchy na długi czas. Do podstawowej jej wersji wystarczy pędzel i woda, a jej dodatkową zaletą jest to, że możecie ją stosować gdziekolwiek - na balkonie, w ogrodzie, w parku, w lesie, czy na plaży. W ciepłe dni woda szybko wyparowuje z rozgrzanej powierzchni, co motywuje dzieci do powtarzania zabawy

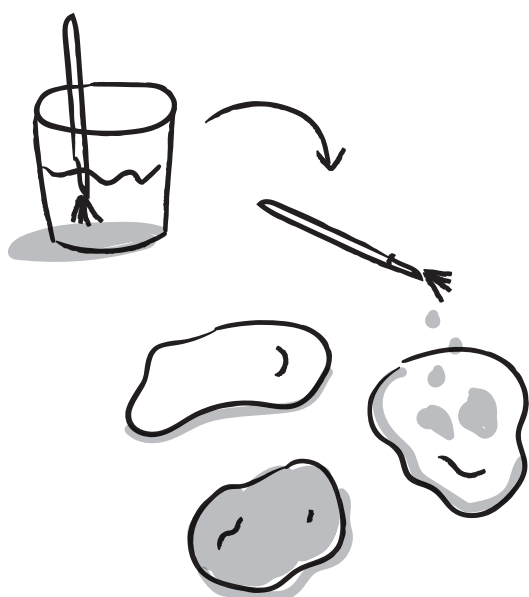
DO TEJ ZABAWY POTRZEBUJECIE:

- wody w kubeczku
- pędzelka
- kamieni - najlepiej płaskich i średniej wielkości, ale sprawdzają się też inne kształty i rozmiary
- opcjonalnie: chodnika lub kartonowych pudełek
- opcjonalnie: pojemnika z wodą

WYKONANIE:

Zgromadźcie wokół siebie kolekcję kamieni - mogą być podobne do siebie, lub o różnych fakturach i kolorach. A teraz usiądźcie wygodnie z wodą i pędzlem i sprawdźcie, jak Wasze kamienie zmieniają kolor i nabierają blasku pod wpływem wody. Jeśli macie dostępne większe egzemplarze, możecie malować na nich wzorki, buźki lub pisać liczby i cyferki. Niektóre dzieci ta prosta zabawa pochłania na długi czas. A gdy się znudzi, można spróbować układać małe kamienie jeden na drugim. Ciekawe, czy Wam się uda coś z nich zbudować?

Wariant zabawy: Pędzel i woda to idealna baza na kreatywne, niebrudzące aktywności. Jeśli nie znajdziecie w pobliżu kamieni, może się okazać, że macie w okolicy betonowy chodnik lub schody, na których widać mokre ślady pędzla. Polecam też na deszczowe dni rozwiązanie domowe - malowanie wodą po kartonowych pudełkach. Maluchy uwielbiają siedzieć w kartonie i pokrywać je wzorami od środka. Dla najmłodszych może się też sprawdzić zabawa kamieniami w misce z wodą. Szukanie rączkami podwodnych skarbów, obserwowanie procesu moczenia i wysychania na pewno rozbudzi ich ciekawość. Sprawdźcie sami!



Scenariusze zabaw są elementem cyklu Figle-migle prowadzonych w Klubie pod Kolumnami zajęć dla dzieci w wieku 0-4 lat i ich opiekunów wg autorskiego pomysłu Katarzyny Iwanio-Kozak.

● FIGLE MIGLE ● *pod Kolumnami*

Figle-migle to przestrzeń do wspólnych twórczych eksploracji i niczym niezamąconej zabawy. Czy bawić można się tylko zabawkami? Na pewno nie i to udowadniają nam małe dzieci, które z ciekawością i kreatywnością podchodzą do każdego nowo poznawanego obiektu. W dzisiejszym świecie kolorowych produktów i ich gotowych zastosowań możemy wspierać tę dziecięcą niepohamowaną potrzebę eksperymentowania z różnymi przedmiotami.

Zapraszamy rodziców z małymi dziećmi (0-4 lata) na 45 minutowe zajęcia, podczas których będziemy szukać zastosowań różnych przedmiotów w radosnej zabawie. Przy okazji pobudzimy różne zmysły – dotykając, wydając odgłosy i słuchając różnych dźwięków, obserwując kształty i kolory. Czasem pośpiewamy piosenki, czasem ruszymy w dzikie płasy, czy poudajemy dzikie zwierzęta, innym razem spróbujemy się wyciszyć podczas relaksujących masażyków. Podczas zajęć angażujemy opiekunów do zabawy z dzieckiem lub przygotowań elementów zabawy i zabawek, z którymi dziecko sobie jeszcze nie radzi.

Figle-migle to nie warsztaty o sztywnych ramach, to miejsce na swobodną improwizację i reakcję na bieżące potrzeby dzieci i rodziców – bez presji i pośpiechu. Po zajęciach przestrzeń Klubu jest do Waszej dyspozycji do godziny 14:00. Zajęcia są bezpłatne i bez zapisów.



 instytutkultury.pl

  Wrocławski Instytut Kultury



 instytutkultury.pl/klub-pod-kolumnami

  Klub pod Kolumnami